

정책토론회 자료 2003-11

## 과천시 보육 현황과 발전방안

일시 : 2003년 9월 30일(화) 15:00~17:30

장소 : 과천시청 강당

과 천 시  
한국보건사회연구원

정책토론회 자료 2003-11

## 과천시 보육 현황과 발전방안

일시 : 2003년 9월 30일 (화) 15:30~17:30

장소 : 과천시청 강당

과 천 시  
한국보건사회연구원

## 目 次

I. 서론 .....	5
1. 연구 필요성 및 목적 .....	5
2. 연구 방법 .....	5
II. 과천시 및 국내외 지방자치단체 보육사업 .....	6
1. 과천시 보육사업 .....	6
2. 우리나라 지방정부의 보육사업 .....	10
3. 일본 지방정부의 보육사업 사례 .....	10
4. 정책시사점 .....	11
III. 자녀 보육실태 및 욕구 .....	11
1. 가구, 부모 및 아동 특성 .....	11
2. 기관 보육서비스 이용 .....	12
3. 개인 보육서비스 이용 .....	21
4. 정책시사점 .....	24
IV. 보육시설 설치 및 운영 .....	25
1. 보육시설 환경 .....	25
2. 보육시설 운영 .....	26
3. 보육서비스 .....	30
4. 보육 아동 .....	33
5. 보육인력 .....	35
6. 정책시사점 .....	37
V. 보육 수요 .....	38
1. 보육시설 이용의향 .....	38
2. 보육수요 추계 .....	40
3. 중기추계에 기초한 연도별 추가 보육 규모 .....	44

VI. 보육 발전 기본 방안 .....	46
1. 보육발전 계획의 기본방향 .....	46
2. 보육의 공공성 제고 .....	46
3. 보육의 다양화 .....	50
4. 보육환경의 개선 .....	53
5. 보육행정 및 지원체계 .....	55
VII. 맺는 말 .....	56

## I. 서론

### 1. 연구 필요성 및 목적

- 보육서비스는 집 가까이에서 제공받을 수 있어야 한다는 접근성은 이용가능성과 더불어 매우 중요한 보육시설 이용 결정요인이고, 또한 보육 정책의 시행기관이 자치 시·군·구라는 점에서 시·군·구에서 지역사회의 보육현황 및 수요를 정확하게 파악하여 이에 기초한 보육정책을 추진할 필요성이 있다.
- 본 연구는 과천시 보육정책, 예산, 공급 및 이용, 지원체계 등 보육 전반적인 현황을 파악하여 과천시가 효율적인 보육정책을 추진할 수 있도록 보육발전 연차별 실시 방안을 제시하는데 그 목적을 두고 있다. 구체적인 연구목적은 다음과 같다.
  - 첫째, 과천시 보육사업 및 보육지원체계 현황을 파악한다.
  - 둘째, 과천시 초등학교 저학년 이하 아동의 보육실태 및 욕구를 분석한다.
  - 셋째, 보육시설의 인력, 보육료 등 보육시설 운영 전반에 대한 통계 자료를 산출하고 중요한 보육 관련 정책에 대한 보육시설장 의견을 수렴한다.
  - 넷째, 이러한 자료를 기초로 보육수요를 추계하고 과천시 보육발전 연차별 실시 방안을 제시한다.

### 2. 연구 방법

#### 가. 보육실태 및 욕구조사

- 과천시 보육실태조사는 우편조사와 면접조사의 두 가지 방법으로 실시되었다. 당초 연구계획에서는 우편조사를 주된 조사 방법으로 채택하였으나 우편조사 실시 결과 회수율이 매우 저조하여 전문조사원에 의한 면접조사를 추가로 실시하였다.
  - 조사내용은 가구 및 부모에 관한 사항 및 보육대상 아동에 관한 사항으로 구성하였다.
  - 조사 대상은 과천시에 주민등록이 있고 실제로 거주하는 1995년 3월 1일 이후 출생한 아동이며, 조사 결과 780가구에 거주하는 아동 912명에 대한 자료가 수집되었다.
  - 완료된 조사표는 전산화 작업이 실시되고, 전산화 자료의 오류 수정 작업을 거친 후 SPSS 통계 패키지 프로그램을 이용하여 분석하였다.

#### 나. 보육시설 실태조사

- 과천시 내 모든 보육시설을 대상으로 보육시설 실태조사를 실시하였다. 일차적으로는 우편조사로 실시되었다. 그러나 회수율이 저조하여 전문조사원 및 연구진이 직접 방문하여 회수하는 방법이 사용되었다. 그 결과 43개의 파악된 모든 보육시설의 자료가 수집되었다.

- 조사내용은 보육시설 환경, 보육아동, 보육시설 종사자, 보육시설 운영, 보육정책 및 보육인력 관련 사항으로 구성하였다.
- 조사가 완료된 조사표는 전산화 작업이 실시되었고, 전산화된 자료는 다시 연구진에 의하여 일부 오류의 수정작업을 실시한 후, 보고서 작성을 위해 SPSS 통계프로그램을 이용하여 분석하였다.

#### 다. 관계자 및 전문가 의견수렴

- 연구실시 과정에서 의견수렴을 위하여 보고회, 자문위원회, 간담회를 개최하였다.
  - 자문위원회는 과천시영유아및아동보육조례 제28조의 규정에 의하여 구성된 자문위원회로 조사표 구성 단계에서 1차, 현지조사가 완료된 시점에서 제2차 자문위원회를 개최하였으며, 연구 종료 시점에서 3차 자문위원회를 실시하였다.
  - 또한 시장 보고회를 2회 실시하였으며, 관계자 간담회를 1회 실시하였다.

## II. 과천시 및 국내외 지방자치단체 보육사업

### 1. 과천시 보육사업

#### 가. 과천시 특성

- 과천시는 수도권 인구 분산정책의 일환으로 추진된 신도시로 1978년 정부과천청사의 입지 결정으로 개발이 본격화되었으며 1986년에 시로 승격되어 오늘에 이르고 있다.
  - 과천시는 시가화지역에 해당하는 비율은 15%이며 나머지 85%가 자연환경으로 구성되어 있다. 또한 논, 밭 등 농촌 면적의 구성은 16.2%이다.
- 1992년 이후 가구수는 계속 24,300~24,500가구 수준을 유지하면서 큰 변화가 없다.
  - 2002년 현재 인구수는 70,488명이다. 아동 및 미성년 인구를 5세 간격별로 보면 0~4세 아동이 4,864명, 5~9세 아동이 6,338명으로 만9세 이하 아동이 15.9%이다.
- 과천시의 재정자립도는 2002년 현재 94.8%로 경기도 평균 76.5% 및 경기도 시 평균 재정자립도 73.5%보다 훨씬 높다. 2001년도에는 96.3%로 전국 232개 자치 시·군·구 중 1위를 차지하였다
- 과천시는 외부에서 실시하는 객관적 평가에서 수 차례 살기 좋은 도시로 선정되었다
- 과천시 보육시설은 2002년 현재 45개소이며 보육아동은 1,454명으로 집계되었다.
  - 유치원은 1997년 후 계속 감소하여 2001년 현재 11개소에 이용 아동수는 1,256명이다.
  - 학원은 2001년 현재 45개소이고 이 중 21개소가 예체능 학원이다.

나. 과천시 보육사업의 개요

1) 보육시설 및 보육아동 정원

- 2003년 3월 현재 과천시 보육시설수는 47개소이다. 시설유형별로는 국공립시설이 6개소, 법인보육시설 1개소, 직장보육시설이 중앙정부 과천청사 직장보육시설 1개소이고, 개인보육시설이 11개소이며 가정보육시설이 28개소이다.
- 보육시설의 보육정원은 2003년 3월 현재 1,577명이다. 시설유형별로는 국공립시설이 393명으로 보육정원의 24.9%를 차지하며, 법인보육시설이 91명으로 5.8%, 직장보육시설이 200명으로 12.7%, 개인보육시설이 499명으로 37.4%, 가정보육시설이 394명으로 25.0%를 차지하고 있다. 즉, 순수 개인이 운영하는 시설의 비율이 56.6%이다.
  - 과천시는 우리나라 전체 보육시설 및 보육정원과 비교하여 국공립시설이 차지하는 비중이 크고 법인보육시설 및 순수 개인이 운영하는 보육시설의 규모가 적다. 또한 공동육아 보육시설이 차지하는 비중이 크다.

2) 보육시설 이용 아동

- 2002년 12월 현재 보육아동수는 1,454명으로 만6세 이상 아동을 제외하면 1,434명인데, 이는 동일 연령 아동수 6,109명의 대비 이용률을 산출하면 23.5%가 된다. 이는 전국 이용률 19.5%보다 4.0% 포인트가 높다.

<표 2-2-1> 연령별 보육이용률(2002. 12)

(단위: 명, %)

구분	인구수(A)	보육시설 이용아동수(B)	이용률(B/A)	전국 이용률
전계	6,109	1,434	23.5	19.5
0세	788	24	3.0	1.6
만1세	901	177	19.6	7.7
만2세	1,021	286	28.0	19.8
만3세	1,037	345	33.3	30.8
만4세	1,117	321	28.7	30.9
만5세	1,245	281	22.8	23.5
만6세 이상	-	(20)	-	-

자료: 전국이용률은 2002. 6월 기준임.

- 아동연령별로는 0세아 3.0%, 만1세아 19.6%, 만2세아 28.0%로 영아의 이용률이 전국 이용률보다 월등하게 높다. 만3세아의 경우도 과천시 보육이용률은 33.3%로 전국 보육시설 이용률 30.8%보다 높다. 그러나 4세 이상아의 보육시설이용률은 전국 이용률보다 다소 낮다.

- 보육아동 이용 아동은, 민간개인보육시설 이용 아동 비율이 30.5%, 국공립 27.0%, 가정보육시설 25.2%, 직장보육시설 12.7%, 법인시설 6.3%의 순이다.
- 보육 정원 충족률은 2002년 12월 말 현재 95.4%이다. 시설유형별로는 국공립시설과 법인시설의 정원은 모두 차 있고, 개인 어린이집이 98.0%이며, 가정보육시설은 88.6%로 다소 비율이 낮다. 전국 보육시설의 정원충족률 86.2%와 비교하면 매우 높은 수준이다.
  - 연령별은 0세아 1.7%, 만1세아 12.2%, 만2세아 19.7%로 영아의 비율이 33.6%이 달한다.
  - 0세아의 전부, 만1세아는 과반수가 가정보육시설을 이용하고 있다.

〈표 2-2-2〉 과천시 시설유형별 보육아동 정원대비 현원(2002. 12)

(단위: 명, %)

구분	국공립	민간			직장	가정	계
		법인	법인의외	개인			
정원(A)	393	91	-	454	200	386	1,524
현원(B)	393	91	-	443	185	342	1,454
정원충족률(A/B)	100.0	100.0	-	98.0	92.5	88.6	95.4
전국 정원충족률(A/B)	94.8	91.1	88.9	86.7	77.4	71.3	86.2

### 3) 보육 지원사업

- 과천시의 보육사업<sup>1)</sup>은 중앙정부 국고지원사업과 경기도 도비 지원사업, 그리고 과천시가 별도로 실시하는 시비사업으로 구성된다.

〈표 2-2-3〉 과천시 예산 분담 개요(2003)

사업내용	국비	도비	시비	예산총액	(구성 비율)
보육료 지원	36,747 (36.1)	18,374 (18.0)	46,797 (45.9)	101,918 (100.0)	( 6.1)
인건비 지원	352,605 (26.0)	247,491 (18.2)	747,879 (55.2)	1,357,945 (100.0)	(87.8)
교재교구비 지원	5,966 (5.1)	5,990 (5.1)	104,483 (89.7)	116,439 (100.0)	( 7.0)
기능보장 장비비	-	17,000 (11.0)	137,000 (89.0)	154,000 (100.0)	( 9.3)
기타	-	-	17,790 (100.0)	17,790 (100.0)	( 1.1)
총계	395,318 (21.6)	288,855 (17.4)	1,206,949 (72.7)	1,661,053 (100.0)	(100.0)

자료: 과천시, 사회복지과

1) 직장보육시설에 대한 논의는 제외함.

- 사업비 총 예산은 16억 6100만원정도이다<sup>2)</sup>. 재원별 분담내역을 보면 총예산의 72.7%가 과천시비이며 21.6%가 국비이며 17.4%가 도비이다. 내역별로는 교재교구비와 기능보장 및 장비비의 90% 가량이 시비이고 인건비의 55.2% 및 보육료 지원금의 45.9%가 시비이다.
- 사업내역별로 구체적으로 보면 다음과 같다.
  - 첫째, 2003년도 보육료 지원금 예산은 1억원이 약간 넘는 액수이며 전체예산의 6.1% 수준이며, 재정분담은 국고 36.1%, 경기도 18.0%, 과천시 45.7%로 과천시의 분담비율이 매우 높다.
  - 둘째, 인건비 지원은 13억 5800만원으로 전체 예산의 87.8%를 차지한다.
    - 이 중 10억원 이상이 시립 및 법인 보육시설에 지원으로, 지원 방식은 총괄적 방식을 적용하고 있다. 즉, 지원기준은 시설규모별로 52명 이하 시설은 인건비 소요액의 100%, 53명 이상 시설은 80%, 영아반을 추가로 운영하는 경우는 90%, 방과후반이 있는 시설은 95%를 지원한다.
    - 민간보육시설 정규 보육교사에 대하여 분기별로 30만원씩 연구수당을 지급한다.
    - 특수보육에 대한 지원으로는 민간보육시설 중 영아전담시설 2개소는 인건비 90%, 영아반 3개반 이상 시설 2개소는 월 70만원, 영아 10명이상 보육하는 시설 8개소는 월 36만을 지원한다.
    - 장애아반을 맡고 있는 교사 중 장애아 보육교사 보수교육을 이수한 경우에 한하여 수당을 별도로 지원하고 있다.
    - 2003년부터 정부지원 3개 시설에 대하여 시간영장형 보육교사 인건비를 추가로 지원하고 있다.
    - 또한 출산휴가, 2주 이상의 병가, 5일 이상 교육시 대체교사를 배치하고 방과후 보육 아동 25명 이상 보육하는 시설 1개소에 보조교사를 배치를 지원하고 있다. 지원기준은 1일 25,000원이다.
    - 특별활동 지원비로 국공립 및 법인시설 1개소당 년 300만원을 지원하고 있다.
  - 셋째, 교재교구비는 정부지원시설은 개소당 500만원을 지원하고, 민간보육시설 중 아동 40인 이상 시설은 년 440만원, 21~39인 시설은 년 296만원, 가정보육시설은 년 196만원을 지급한다. 교재교구비는 전체 예산의 7.1%로 89.7%가 시비로 총당된다. 2003년 지원 시설수는 민간어린이집 10개소, 가정보육시설 37개소이다.
  - 이외에 민간 어린이집 보육기자재 현대화를 위하여 시설별로 년 200만원을 책정하고 있다. 또한 보육교사 건강검진비를 지원하고 있다.

2) 학술연구용역비는 별도임.

## 2. 우리나라 지방정부의 보육사업

- 시·도의 특별보육사업 내용은 서울시가 가장 많고, 그 내용도 인건비 지원, 민간시설지원, 영아, 장애아, 방과후보육 등 매우 다양하다.
  - 울산에서 먼지역 만5세아 보육료를 지원하고 있고, 제주도에서는 농어촌지역 농번기에 방과후 시설 운영을 지원하고 있다.
  - 시·도 특별사업 예산은 모두 1562억 2956만원으로, 국고지원 사업비 6273억원의 약 24.9%에 해당된다. 지역별로는 서울시가 국고 지원사업비의 63.4%, 경기도 64.4%에 해당되고, 다음이 울산 43.5%, 대전 36.5%, 인천 31.2%이다
- 232개 자치 시·군·구 178개 시·군·구에서 특별보육사업을 하고 있다. 시·군·구사업 예산을 시도별로 합하면 280억 8087만원이 되고 국고지원사업 대비 비율은 4.5%가 된다. 지역별로는 인천이 23.2%로 가장 높고, 울산과 경기도가 12% 내외이며 서울이 9.3%이다.
- 중앙정부가 예산의 20%만을 부담하는 서울시의 경우 구 사업이 없는 은평구 예산에 대한 중앙정부의 부담률은 16.7%이고 나머지는 서울시와 구가 각각 41.6%를 부담하는데, 구비로 보육사업비를 10억 가까이 투입하는 도봉구는 중앙정부의 부담비율이 11.1%로 낮아지고 서울시는 37.9%, 구는 51.7%를 부담한다.

## 3. 일본 지방정부의 보육사업 사례

- 일본 중앙정부는 인가보육시설을 중심으로 보육소 운영에 필요한 비용을 표준보육단가를 통하여 산출한 후 이러한 보육시설 운영비 중에서 50%는 국가가, 50%를 보육료로 징수하도록 하고 있고 국가 부담중 1/2는 중앙정부, 1/4는 도도부현, 1/4는 시정촌이 부담하는 것을 원칙으로 한다.
  - 국가기준에서 보호자의 보육료는 소득계층에 따라서 보육료 징수 기준을 7계층으로 나누고 있다.
- 그러나 지방정부마다 보육사업은 일정하지 않다. 예를 들어 요코하마(市)의 보육사업은 크게 인가보육소 운영, 보육소 정비 및 자녀양육지원의 세가지로 구분하고 있다. 인가보육소는 보육의 다양화에 초점을 두고 있고, 보육소 정비사업은 인가보육시설 확충에 중점을 두고 있으며, 자녀양육지원사업은 보육실, 가정보육 등 미인가시설의 지원과 관리 및 일반 가정 아동을 위한 지원 등을 포함하고 있다.
  - 보육시설 운영에 소요되는 비용은 국가 운영비 기준 예산으로 156억 9천억이지만 시간 연장형 보육사업 비용 추가 및 시 사업예산을 추가하여 344억 1천엔으로 예산이 2배 이상 증가하였다.
  - 결과적으로 보육시설 운영이 소요되는 비용 18.5%만을 부모가 부담하고 나머지는 국가

가 14.2%, 시가 55.7%를 부담한다. 국가 기준으로는 47.0%를 보육료 징수액으로 책정하였으나 지자체 예산으로 9.9%를 지원하여 보호자 부담을 18.5%까지 낮춘 것이다.

- 보육료는 소득계층을 25단계로 구분하고 보육료를 25단계로 차등화하여 징수하고 있다.

#### 4. 정책시사점

- 보육에 대한 지원은 중앙정부의 지원 기준 이외에도 지방정부별로 많은 차이가 나타나고 있고, 보육사업의 내용은 지방정부의 필요에 따라서 얼마든지 다양해 질 수 있다.
  - 서울시의 보육특별사업은 보육교사 인건비는 물론 아동 보육료 지원과, 민간시설에 대한 지원 등 다양하다. 울산광역시와 면지역 아동 보육료 지원, 제주도의 농번기 보육 지원, 요코하마시의 보육실(保育室) 제도 등은 시사하는 바가 크다.
- 이런 점에 비추어 과천시의 보육사업은 예산 부담비율은 매우 높지만 교사인건비 지원, 교재교구비 지원 등 시설 중심의 지원으로 집중되어 있다. 그러므로 아동보육료 지원 및 프로그램별 지원 등 사업의 다양화를 추진할 필요성이 있음을 시사한다.

### Ⅲ. 자녀 보육실태 및 욕구

#### 1. 가구, 부모 및 아동 특성

- 과천시 만7세 이하 아동 가구의 가구원 수 평균은 4.07명이다.
- 부와 동거하는 아동 97.7%, 모와 동거하는 아동 98.9%로 조사되었다. 조부와 함께 산다는 아동은 4.9%이고 조모와 동거하는 아동은 12.0%이다.
  - 부모와 동거하지 않는 아동의 경우 그 이유는 직장 때문이 부 48.0%, 모 31.6%이고 이혼이 부 28.0%, 모 36.8%이다. 사망도 부 4.0%, 모 15.8%가 된다.
- 조사대상 아동이 있는 가구의 월 평균 수입은 250~299만원이 각각 19.7%로 가장 빈도가 많고 다음이 200~249만원으로 16.9%를 차지한다. 월소득 500만원이 넘는 가구가 9.8%이고 반면에 월평균 소득이 99만원 미만인 가구는 1.3%이고 100~149만원인 가구는 4.6%이다.
- 아동 부모의 교육수준은 매우 높다. 부의 교육정도는 대학원 21.1%, 4년제 대학 54.7%, 3년 이하 대학 9.9%, 고등학교 수준은 14.3%로 조사되었다. 아동의 모도 대학원 7.3%, 4년제 대학 52.7%, 3년 이하 대학 14.8%, 고등학교 수준은 25.2%로 조사되었다.
- 아동 중 모의 39.1%가 취업 중이다. 종사상의 위치는 25.2%가 상용고이고 6.3%가 자영업이며 4.7%는 임시근로, 그리고 3.0%는 가족봉사자이다.
  - 근로 모의 주당 평균 근로시간은 44.7시간이고, 취업모의 소득수준은 분포는 99만원 이

하가 17.8%, 100~149만원이 18.8%, 150~199만원이 23.4%, 무급이 9.6%이다.

〈표 3-1-1〉 행정동별 모의 종사상 위치 특성

(단위: %, 가구)

구분	중앙동	갈현동	별양동	부림동	과전동	문원동	전체
고용주	-	-	-	-	-	-	-
자영업	5.5	3.7	5.3	5.7	9.1	17.9	6.3
상용고	26.7	21.5	29.3	27.5	18.2	19.6	25.2
임시근로	2.7	6.1	3.7	3.6	9.1	5.4	4.7
가족종사	3.7	3.7	2.7	2.6	4.5	-	3.0
무직·비해당	61.5	65.0	59.0	50.6	59.1	57.1	60.9
계	10.0(109)	100.0(163)	100.0(188)	100.0(193)	10.0(67)	100.0(56)	100.0(775)

자료: 본 「과천시 보육 실태 및 욕구 조사」, 2003.

- 아동의 성별은 남 53.5%, 여 46.5%이고, 연령은 0~만7세에 비교적 고르게 분포되어 있으나 만 5세아가 15.6%로 비교적 많이 조사되었다.
- 아동의 출생순위는 첫째아 46.9%, 두 번째아 45.0%, 셋째아 7.5%이다 넷째아 이상 0.7%의 순이다. 또한 보육대상아동의 건강 및 질병 상태는 99.0%가 이상이 없고 1.0%가 만성질환이 있다고 응답하였다.

## 2. 기관 보육서비스 이용

- 기관 및 개인 보육서비스 이용을 보면, 비혈연 이용이 5.2%가 된다.
  - 영아는 보육시설 이용이 15.3%인 반면에 조부모 22.6%, 친인척 4.1% 및 비혈연 6.5% 등으로 개인에 의한 보육 비율이 훨씬 높다.
  - 유아는 유치원 이용률이 두드러지고 개인에 의한 서비스이용은 조부모에 의한 보육비율은 약간 낮으나 그 이외 친인척 및 비혈연은 영아와 비교하여 큰 차이가 없다.

〈표 3-2-1〉 아동구분별 보육서비스 이용

(단위: %, 명)

구분	기관					개인			(수)
	보육시설	유지원	선교원	공부방	학원	조부모	친인척	비혈연	
전체	18.6	22.5	1.1	1.6	32.7	20.1	4.7	5.2	(912)
영아	15.3	1.0	1.3	0.3	3.5	22.6	4.1	6.5	(314)
유아	29.7	52.5	1.6	1.3	28.1	18.4	5.5	5.5	(385)
영유아	23.2	29.3	1.4	0.9	17.0	20.3	4.9	5.9	(699)
초등생	3.5	-	-	4.2	84.0	19.2	4.2	6.1	(213)

주 : 기관 이용은 중복응답임. 비혈연은 이웃탁아모, 베이비시터, 과출부 이용률을 합산한 것임.

자료: 본 「과천시 보육 실태 및 욕구 조사」, 2003.

가. 기관 보육서비스 이용

□ 조사된 아동의 65.2%가 하나 이상의 기관서비스를 이용하고 있다. 아동별로 보면 기관이용 아동 비율은 영아 20.7%, 유아 90.4%로 영유아가 59.1%이고 초등학생은 85.4%이다.<sup>3)</sup>

〈표 3-2-2〉 아동구분별 기관서비스 이용률

(단위: %, 명)

구분	어린이집	놀이방	유지원	선교원	공부방	학원			(수)
						전체	예체능	학습	
전체	14.4	4.2	22.5	1.1	1.6	32.7	29.2	15.2	(912)
아동구분									
영아	9.6	5.7	1.0	1.3	0.3	3.5	2.2	1.3	(314)
유아	25.5	4.2	52.5	1.6	1.3	28.1	33.9	9.1	(385)
영유아	18.3	4.9	29.3	1.4	0.9	17.0	15.2	5.6	(699)
초등생	1.4	1.9	-	-	4.2	84.0	78.4	38.1	(213)
연령									
0	-	1.1	1.1	-	-	2.1	-	0.3	(95)
1	9.1	3.0	-	-	-	3.0	3.0	-	(99)
2	17.5	11.7	1.7	3.3	0.8	5.0	3.3	1.7	(120)
3	34.2	8.5	25.6	1.7	1.7	12.0	9.4	4.3	(117)
4	25.9	5.2	53.4	2.6	0.9	21.6	17.2	6.9	(116)
5	18.3	-	73.2	0.7	1.4	45.1	39.4	14.8	(142)
6	3.6	1.8	4.5	-	5.4	82.0	78.4	36.0	(111)
7	0.9	1.8	0.9	-	2.7	83.0	75.9	37.5	(112)

주: 중복응답 결과이며, 전체에는 기타가 포함되어 있으나 기타의 비율 제시는 생략함.  
 자료: 본 「과천시 보육 실태 및 욕구 조사」, 2003.

〈표 3-2-3〉 모 취업 및 가구소득별 기관서비스 이용률

(단위: %, 명)

구분	어린이집	놀이방	유지원	선교원	공부방	학원			(5,474)
						전체	예체능	학습	
전체	14.4	4.2	22.5	1.1	1.6	32.7	29.2	15.2	(912)
모취업									
취업	24.6	8.5	21.0	1.7	2.3	31.4	28.3	12.5	(353)
미취업	7.9	1.4	23.4	0.7	1.3	33.5	29.7	13.6	(559)
가구소득									
99만원 이하	45.5	8.3	8.3	-	-	33.3	-	33.3	(12)
100~149만원	16.2	-	21.6	-	2.7	26.2	10.8	24.3	(37)
150~199만원	11.4	3.4	14.8	2.3	2.3	29.3	2.3	21.6	(88)
200~249만원	9.3	3.3	27.2	-	1.3	25.8	8.6	27.8	(151)
250~299만원	8.5	2.3	22.6	1.1	1.1	35.6	16.4	39.0	(177)
300~349만원	11.3	4.5	26.3	3.0	-	27.8	12.8	32.3	(133)
350~399만원	19.8	3.3	17.6	-	3.3	35.2	14.3	37.4	(91)
400만원 이상	22.3	7.8	22.8	1.0	2.4	30.6	19.4	35.4	(206)

자료: 본 「과천시 보육 실태 및 욕구 조사」, 2003.

3) 보육서비스별로 이용여부를 조사하였기 때문에 중복하여 이용하는 경우에 중복하여 이용률이 산출되었음.

- 연령이 높아지면서 기관이용 비율이 증가하여 만5세아는 1.4%만을 제외하고는 모두 기관을 이용하고, 6세가 되면 기관이용률이 약간 감소하지만 그래도 88.3%가 기관을 이용한다.
  - 모의 취업여부별로 보면 취업모의 아동이 기관에 다닌다는 비율이 75.8%로 미취업모 자녀의 기관이용 비율 51.5%보다 24.3% 포인트가 높다.
  - 가구소득에 따른 차이는 가구소득 200만원 정도까지는 기관서비스 이용률이 계속 증가하다가 200만원 이상부터는 기관이용 비율이 완만하게 감소한다.
- 일부 아동은 이들 서비스를 중복하여 이용하고 있다. 이용하는 기관의 수도 전체 조사대상의 54.4%는 한가지 기관을 이용하는 반면에 10.5%는 2가지 기관을 그리고 0.3%는 3가지 기관을 이용하는 것으로 조사되었다.
- 기관별 이용률은 아동연령별로 보면 어린이집 이용은 만3세까지 이용률이 증가하다가 만4세부터 점차 감소하고 놀이방은 만2세에서 가장 이용률이 높다. 유치원은 만5세아의 73.2%가 이용하는 것으로 조사되어 보육시설 이용률 18.3%의 약 4배가 된다. 특히 만5세아는 예체능 및 학습 학원 이용률도 높아서, 많은 5세 아동이 중복하여 기관서비스를 이용하고 있음을 알 수 있다. 학원은 만3세도 12.0%의 이용률을 보이고 있다.
- 영아는 어린이집이 9.6%, 놀이방이 5.7%로 보육시설 이용 비율은 모두 18.6%이며, 학원 3.5%, 선교원 1.3% 유치원 1.0%의 순이다. 유아는 유치원이 52.5%로 매우 비율이 높고 어린이집 및 놀이방이 각각 25.5%, 4.2%로 보육시설이 29.7%이고, 학원은 28.1%이다. 영유아를 합하여 보면 유치원이 29.3%이고 보육시설은 어린이집 18.3%, 놀이방 4.9%로 모두 23.2%로 유치원보다 낮게 조사되었다. 초등 1·2학년 아동은 학원을 한군데라도 다닌다는 이용률이 84.0%이다. 보육시설 이용은 어린이집 1.4%, 놀이방 1.9%로 모두 3.4%가 이용하는 것으로 나타났다.
  - 취업모의 아동은 보육시설 33.9%, 유치원 21.0% 및 학원 31.4%로 조사되었고 그 이외 아동은 보육시설 9.3%, 유치원 23.4% 및 학원 33.5%로 조사되었다.
  - 가구소득에 따른 기관 이용률의 차이는 뚜렷한 특성을 찾기는 어렵고, 대체로 보육시설과 놀이방은 저소득층과 고소득층이 높은 변형된 U자 형을 나타내고 있다.

#### 나. 기관서비스의 선택

##### 1) 기관서비스 이용 사유

- 기관서비스 이용 이유를 보면 가족 중 아동을 맡아줄 사람이 없어서라는 응답은 어린이집 49.2%, 놀이방 51.5%로 보육시설이 50% 수준이다. 선교원도 보육시설과 유사한 수준이지만 유치원은 4.9%에 불과하다.

- 연령이 많아질수록 대리보육 기능은 감소한다. 영아는 가족 중 아동을 맡아줄 사람이 없어서라는 응답은 50.0%인데 유아는 17.5%, 초등 1·2학년은 5.0%이다.
- 모의 취업상태별로도 취업모는 34.3%가 가족 중 아동을 맡아줄 사람이 없어서 기관을 이용하는 반면에 미취업모의 자녀는 단지 2.5% 만이 가족 중 아동을 맡아줄 사람이 없어서 기관서비스를 이용한다.

## 2) 기관 서비스별 선택기준

- 아동이용 기관 선택시 가장 중요하게 생각하는 항목을 기관별로 비교하면 어린이집은 운영시간 17.2%, 원장의 운영철학 16.2%, 교사자질과 프로그램 11.7%, 집과의 거리 10.6%의 순으로 중요한 고려요인이 되고 있고, 놀이방은 집과의 거리가 27.3%로 월등하게 높고 다음이 분위기와 원장의 운영철학이 각각 18.2%로 다음 고려사항이다. 유치원은 프로그램이 25.0%로 가장 고려한다는 비율이 높고 다음이 집과의 거리 20.6%, 교사자질 13.7%, 원장운영철학 11.8% 순이다.

〈표 3-2-4〉 기관별 선택시 가장 중요한 고려 사항

(단위: %, 명)

구분	어린이집	놀이방	유치원	선교원	공부방	학원	전체
원장 운영철학	15.6	18.2	11.8	25.0	-	3.3	9.9
교사 자질	11.7	6.1	13.7	-	11.1	26.1	17.0
운영시간	16.4	9.1	4.9	-	-	2.4	6.6
비용	3.9	6.1	7.4	-	11.1	5.7	5.9
프로그램	11.7	-	25.0	-	44.4	31.3	22.9
건강영양	0.8	3.0	1.0	-	11.1	0.9	1.2
시설규모	0.8	-	1.0	12.5	-	3.3	1.9
분위기	7.0	18.2	2.5	12.5	-	1.4	4.0
안전	4.7	3.0	3.9	12.5	-	1.9	3.4
집과의 거리	10.9	27.3	20.6	12.5	-	17.1	17.2
주변환경	3.9	-	0.5	-	-	0.9	1.3
공립여부	3.9	-	0.5	-	11.1	0.5	1.3
주변의 평판	7.8	6.1	4.9	-	-	2.4	4.6
기타	2.9	3.0	2.5	25.0	11.1	2.8	2.7
계(수)	100.0(128)	100.0(33)	100.0(204)	100.0(8)	100.0(9)	100.0(211)	100.0(593)

자료: 본 「과천시 보육 실태 및 욕구 조사」, 2003.

- 아동구분별로 보면 영아는 집과의 거리 17.2%와 분위기 15.6%로 최우선적으로 고려한다는 비율이 높고 유아는 프로그램 22.6%, 집과의 거리 17.2%로 조사되었고, 초등학생은 교사의 자질 28.2%, 프로그램 27.2%, 집과의 거리 17.2%로 조사되었다.

다. 등·퇴원

- 어린이집과 놀이방이 8시까지 간다는 비율이 각각 20.3%, 18.2%로 유치원 1.2% 등 타 영유아 이용 기관에 비하여 월등하게 높다. 아동의 귀가 시각대는 보육시설이 다른 기관에 비하여 늦어서, 놀이방은 30.3%는 14시까지 귀가하는 한편 7시 넘어서 귀가한다는 아동의 비율도 6.1%로 가장 많다.
- 하루 중 기관서비스 평균 이용시간이 어린이집이 8시간 4분으로 가장 길고 놀이방 7시간 20분, 선교원 5시간 53분, 유치원 5시간 2분, 공부방 3시간 1분, 학원 2시간 12분의 순으로 이용시간이 길다.
  - 보육시설 이용 시간을 산출하면 영아가 8시간, 유아 7시간 52분으로 영유아 평균은 7시간 54분으로 조사되었고, 초등학교의 평균 보육시설 이용시간은 4시간 43분이다.

〈표 3-2-5〉 보육시설유형별 평균 보육시설 이용 시간

(단위: %, 명)

구분	국공립	법인	민간	직장	가정	공동육아	전체
영아							
평균 이용시간	8시간 43분	6시간 40분	7시간 49분	9시간 30분	7시간 35분	8시간 40분	8시간 1분
표준편차	1시간 36분	3시간 13분	2시간 36분	424분	2시간 57분	1시간 9분	2시간 25분
(수)	(11)	(3)	(11)	(11)	(2)	(3)	(44)
유아							
평균 이용시간	8시간 37분	7시간 22분	7시간 16분	10시간 10분	7시간 11분	9시간 18분	7시간 52분
표준편차	1시간 46분	2시간 6분	2시간 30분	17분	3시간 3분	2시간 17분	2시간 24분
(수)	(32)	(4)	(47)	(3)	(11)	(13)	(114)

자료: 본 「과천시 보육 실태 및 욕구 조사」, 2003.

- 기관차량을 이용한 등원은 어린이집은 32.3%, 놀이방 18.2%인데, 유치원은 58.1%가 기관차량을 이용하고 있다.
- 기관 이용 등퇴원에 걸리는 시간은 평균 11분 정도이다. 기관별로는 선교원이 15.6분으로 가장 길다. 최대 시간을 보면 놀이방이 20분으로 가장 짧다.

라. 기관 서비스 이용 비용

- 기관서비스 이용비용은 다음과 같다.
  - 영아는 보육비를 보면 전체 평균은 21만 5천원이고 기관별로는 어린이집이 23만 5천원으로 가장 많고 다음이 놀이방 22만원, 유치원 16만 3천원이다. 부대비용을 포함한 총비용은 22만 7천원이고 기관별로는 어린이집이 25만4천원, 놀이방 22만 2천원, 놀이방 18만원 수준이다.

- 유아는 보육 및 교육비 전체 평균은 18만 1천원이고 총비용은 21만 8천원으로 3만 7천원이 기타 비용인데 기관별로는 어린이집이 보육비 20만 2천원, 총비용 23만 1천이고 다음이 놀이방으로 각각 22만원, 9천원, 24만 3천원이며, 유치원은 16만 9천원, 21만 2천원이다.
- 초등학교 방과후는 놀이방이 평균 31만 6천원, 공부방 총비용이 평균 25만원 선으로 높게 조사되었고 최대 비용은 45만원으로 조사되었다. 전반적으로 최소와 최대의 차이가 많고 표준편차가 높는데, 이러한 경향은 공동육아 보육시설 때문인 것으로 파악된다.

〈표 3-2-6〉 기관 서비스 비용

(단위: %, 명)

구분	보육·교육 비용				총비용				부대비율	수
	평균	표준편차	최소	최대	평균	표준편차	최소	최대		
영아										
전체	215.4	107.1	15	500	227.7	112.1	15	500	12.3	53
어린이집	235.6	100.3	24	500	254.6	105.8	39	500	19.0	28
놀이방	219.9	122.7	15	450	222.3	125.7	15	400	2.4	17
유지원	163.5	37.8	120	190	180.7	56.6	120	232	7.	3
선교원	137.5	34.2	100	180	144.5	23.7	132	180	-	4
공부방	40.0	-	40	40	40.0	-	40	40	-	1
유아										
전체	181.7	92.6	35	750	218.6	105.8	35	750	37.9	304
어린이집	202.2	86.1	40	46	231.6	97.3	40	46	29.4	95
놀이방	229.2	79.9	100	400	243.3	81.4	100	400	14.1	12
유지원	168.9	86.1	35	750	211.9	111.2	35	750	43.0	192
선교원	167.5	39.5	120	200	185.0	17.3	170	200	12.5	4
공부방	-	-	-	-	81.0	-	-	-	-	1
방과후										
전체										
어린이집	152.5	123.7	65	240	187.5	145.0	65	240	35.0	2
놀이방	316.6	104.1	20	40	316.6	104.1	20	40	-	6
공부방	225.0	145.7	70	450	251.7	189.9	70	450	26.7	6

자료: 본 「과천시 보육 실태 및 욕구 조사」, 2003.

□ 보육시설 유형별 보육료는 영아는 국공립이 17만원 수준이고 공동육아는 41만 3천원으로 조사되었고, 유아는 국공립 14만 6천원, 공동육아 35만 4천원으로 조사되었다. 민간 개인 보육시설의 비용이 공동육아를 제외하고는 가장 비싸다.

- 특히 놀이방보다 민간 개인 보육시설의 비용이 더 저렴하다는 것은 경기도가 제시하는 표준보육비용<sup>4)</sup>이 현실과 괴리가 있음을 나타낸다.

4) 경기도는 민간시설은 2세미만 348,000, 2세아 283,000, 3세아 174,000원, 그리고 가정보육시설은 2세미만 및 2세아 372,000, 3세아 211,000원으로 정하고 있음.

〈표 3-2-7〉 시설유형별 보육료

(단위: %, 명)

구분	국공립	법인	민간	직장	가정	공동육아	전체
영아							
총비용	173.2	207.7	287.3	243.5	226.9	440.0	243.1
보육료	169.7	191.0	252.9	239.0	224.0	413.3	233.4
(수)	(10)	(20)	(11)	(2)	(14)	(6)	(43)
유아							
총비용	151.7	233.5	265.5	183.3	229.5	367.3	233.6
보육료	146.0	196.5	221.1	166.7	216.0	354.5	209.9
(수)	(12)	(4)	(38)	(3)	(10)	(12)	(99)

자료: 본 「과천시 보육 실태 및 욕구 조사」, 2003.

- 기관이용 아동중 보육 및 교육비를 지원받는다는 아동 비율은 전액 면제 0.7%, 일부 감면 7.1%로 조사되었다.<sup>5)</sup> 기관별로는 면제는 유치원과 공부방 이용아동이 각각 1.5%, 11.1%이고 감면은 어린이집 11.0%, 놀이방이 8.9%이다
- 기관보육 비용이 부담스럽다는 비율은 매우 부담 4.6%, 부담되는 편 39.0%이고 51.9%는 적당하다고 보고 있고 4.6%는 조금 더 비싸도 이용하겠다는 태도를 나타냈다. 대체로 보육시설과 유치원 이용 부모가 부담된다는 응답 비율이 높는데, 놀이방 이용이 매우 부담이라는 응답이 가장 높았다.
- 서비스가 더 좋아진다면 보육료를 더 낼 수 있느냐에 대해서 그렇다는 응답은 어린이집 42.1%, 놀이방 25.0%, 유치원 34.2%, 선교원 37.5%, 공부방 33.3%, 학원 37.1%이다.

#### 마. 부모서비스 및 참여

##### 1) 부모서비스

- 보육시설에서의 6가지 부모서비스별로는 제공받는다는 비율은 보육계획표 94.7%, 가정통신 91.2%, 급간식단 91.7%로 대부분의 기관이 이러한 서비스는 제공하고 있고 이외 정기상담이 55.4%이고, 자녀발달 평가, 부모교육은 50% 미만으로 비교적 낮다.
  - 전반적으로 어린이집이 비교적 다양한 부모 서비스 제공 비율이 높은 편이고, 놀이방과 공부방이 부모서비스 제공비율이 다소 낮다.
  - 어린이집 중에서는 직장보육시설이 6개 서비스 모두 제공한다는 비율이 두드러지게 높고 공동육아시설이 자녀 발달평가를 제외하고 5개 항목은 제공한다는 비율이 높다. 국공립시설과 민간시설은 보육계획표, 급간식단, 가정통신, 자녀발달평가를 제공한다는 비율이 유사하나 부모교육과 정기상담 비율은 민간시설에 비하여 국공립시설이 높다.

5) 조사대상 중 비용 지원비율로 실제 통계와는 차이가 있음.

- 부모서비스를 제공받는다든 보육시설의 경우 직장시설과 공동육아 시설이 6개 부모서비스 모두 도움되는 정도가 모두 매우 높고 국공립시설은 이들 시설보다는 낮으며, 민간시설은 가정통신이 도움되는 정도를 제외하고는 전반적으로 국공립시설보다 도움된다는 정도가 낮은 경향이다.

〈표 3-2-8〉 기관별 부모서비스 제공 비율

(단위: %, 명)

구분	어린이집	놀이방	유치원	선교원	공부방	전체
보육계획표	98.4	63.6	99.0	100.0	50.0	94.7
급간식단	96.9	54.5	96.9	100.0	28.6	91.7
가정통신	96.9	54.5	96.9	87.5	50.0	91.2
자녀발달평가	59.5	12.9	49.7	12.5	37.5	48.6
부모교육	56.7	9.4	47.3	25.0	14.3	45.9
정기상담	67.8	21.9	54.7	25.0	50.0	55.4
계(수)	(127)	(33)	(202)	(8)	100.0(9)	(378)

자료: 본 「과천시 보육 실태 및 욕구 조사」, 2003

〈표 3-2-9〉 기관별 부모서비스 제공 비율

(단위: %, 명)

구분	국공립	법인	민간	직장	가정	공동육아	전체
보육계획표	100.0	100.0	97.9	100.0	63.6	94.1	91.3
급간식단	97.7	85.7	95.8	100.0	54.5	100.0	88.1
가정통신	93.0	100.0	97.9	100.0	54.5	100.0	88.8
자녀발달평가	65.2	33.3	63.6	80.0	12.9	41.2	49.7
부모교육	61.9	33.3	37.8	100.0	9.4	100.0	46.7
정기상담	73.8	50.0	46.7	100.0	21.9	100.0	58.2
계(수)	(43)	(7)	(48)	(5)	(33)	(17)	(160)

자료: 본 「과천시 보육 실태 및 욕구 조사」, 2003.

## 2) 부모 참여

- 이용 기관에 보호자의 의견을 건의 해본 경험이 있다는 비율은 전체적으로 46.6%로 나타났다. 이용하는 기관별로는 어린이집이 54.7%로 가장 높고 다음은 놀이방으로 48.5%이고 다음이 유치원, 선교원, 공부방의 순으로 어린이집 이용아동 부모의 의견을 건의한 경험 비율이 높다.
  - 보육시설유형별로는 직장보육시설과 공동육아 보육시설 이용부모가 매우 높다. 반면에 국공립보육시설은 건의를 해보았다는 부모의 비율이 민간시설에 비해서도 낮다.
- 기관에 부모 의견을 건의 해본 경우 건의사항이 반영되었다는 비율이 어린이집과 놀이방 이용부모가 각각 71.0%, 75.0%로 유치원 58.1% 및 선교원 33.0%, 공부방 66.7%에 비하여 높게 나타나서 보육시설이 부모의 의견에 대하여 피드백을 보내는 정도가 가장 높은 기관

임을 나타냈다.

- 직장보육시설이 의견이 반영되었다는 비율은 가장 낮은 것으로 나타났다.

□ 응답자 중 운영위원회가 구성되어 참여하고 있다는 비율은 7.5%이고 13.6%는 구성은 되어 있으나 참여하지는 않는다고 응답하였고 78.9%는 이용기관에 운영위원회가 구성되어 있지 않다고 하였다.

- 기관별로는 구성 및 참여 비율은 어린이집 17.1%, 공부방은 11.1% 순이다.

- 보육시설은 놀이방과 민간보육시설은 93.9%가 운영위원회를 구성하고 있지 않다고 응답하였다. 반면에 직장보육시설 이용부모는 모두, 그리고 공동육아 시설은 이용부모는 94.1%가 운영위원회를 구성하고 있다고 인식하고 있다.

□ 기관 내에 운영위원회와 같은 의견논의 조직을 구성할 필요성에 대해서는 65.7%가 필요하다는 의견을 피력하였다. 보육시설 중에서는 직장시설과 공동육아 시설이용 부모가 필요하다는 응답비율이 가장 높았으며, 가정보육시설이 가장 낮다.

바. 이용 만족

□ 이용하는 기관에 대한 일반적 만족도는 대체로 높다.

〈표 3-2-10〉 기관별 일반적 이용 만족도

(단위: %, 명)

구분	어린이집	놀이방	유지원	선교원	공부방	예체능학원	학습학원
매우 만족	16.9	13.2	9.5	20.0	13.3	12.3	11.0
대체로 만족	73.8	73.7	81.0	50.0	73.3	78.1	78.8
대체로 불만족	7.7	13.2	9.5	30.0	13.3	9.6	10.2
불만족	1.5	-	-	-	-	-	-
계(수)	100.0(130)	100.0(38)	100.0(200)	100.0(10)	100.0(15)	100.0(260)	100.0(118)
4점 전체 평균	3.06	3.00	3.00	2.90	3.00	3.03	3.01
표준편차	0.55	0.52	0.44	0.74	0.53	0.47	0.46
(수)	130	38	200	100	15	260	113

자료: 본 「과천시 보육 실태 및 욕구 조사」, 2003.

〈표 3-2-11〉 시설유형별 일반적 이용 만족도

(단위: %, 명)

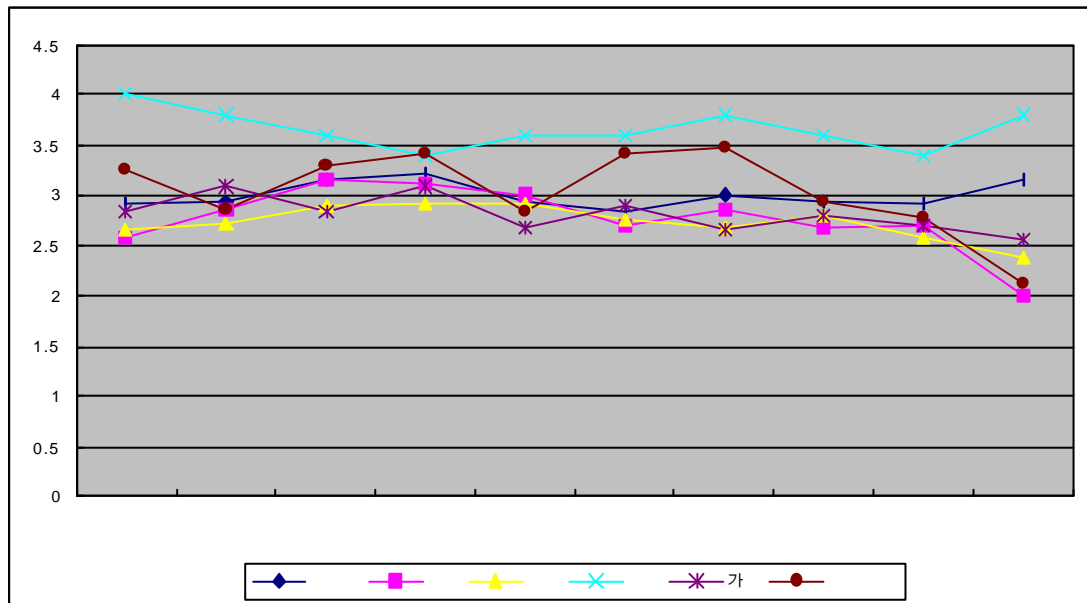
구분	국공립	법인	민간	직장	가정	공동육아	전체
매우 만족	18.6	20.0	6.4	60.0	13.2	43.8	25
대체로 만족	76.7	80.0	78.7	40.0	73.7	56.2	111
대체로 불만족	4.7	-	12.8	-	13.2	-	12
불만족	-	-	2.1	-	-	-	1
계(수)	100.0(43)	100.0(5)	100.0(47)	100.0(5)	100.0(38)	100.0(16)	(149)

자료: 본 「과천시 보육 실태 및 욕구 조사」, 2003.

□ 기관에 대하여 교사 자질, 시설환경, 비용, 운영시간, 건강관리, 영양관리, 안전관리, 교육, 부모서비스, 집과의 거리의 10개 항목에 대한 만족도도 대체로 높게 나타났는데, 매우 만족 및 만족을 포함하여 만족한다는 비율이 가장 높은 항목이 교사자질이고 불만족한다는 비율이 가장 낮은 항목이 비용과 부모서비스이다.

- 보육시설 이용자의 시설유형별로 만족도 차이는 직장보육시설 이용 부모의 만족도가 10개 항목 모두에서 가장 높게 나타났다. 그 이외는 공동육아 보육시설 이용 부모가 환경, 보육시간, 교사, 건강, 영양 부문에서 만족도가 높았으며, 거리, 비용, 교육 항목에서는 비교적 만족도가 낮았다. 국공립시설은 민간 시설보다 만족 정도가 약간씩 높은 양상을 나타냈으며, 법인은 비용을 제외하곤 대체로 민간과 국공립보육시설의 중간을 나타냈다.

[그림 3-2-1] 보육시설유형별 서비스 만족도



### 3. 개인 보육서비스 이용

#### 가. 개인 보육서비스 이용률

□ 개인에 의한 보육서비스 이용률을 보면 만 7세 이하 아동 중 전체적으로 31.8%가 부모 이외의 혈연 또는 비혈연 등 개인에 의하여 보살핌을 받는다고 응답하였다. 개별 서비스 제공자는 조부모가 20.1%로 가장 많고 친인척이 4.7%이며 이웃탁아모 4.1%, 베이비시터 1.2% 파출부 1.4% 등이다.

- 아동구분별로는 영아가 다소 비율이 높고 특히 이웃탁아모에 의한 비율이 높으며, 초등

학교 아동이 파출부가 보살핀다는 비율이 영유아에 비하여 다소 높다.

- 모의 취업별로 보면 개인서비스 이용비율이 취업모 아동은 61.0%로 그 이외 아동 13.3%에 비하여 매우 큰 차이를 보인다. 취업모는 조부모 35.4%, 친인척 10.5%, 이웃탁아모 5.9%, 베이비시터와 파출부 각 2.5%로 전체적인 개인서비스 이용률이 높다.

□ 개인서비스 이용아동의 59.1%의 아동이 기관서비스도 이용하고 있는데, 이웃탁아모가 돌보는 아동이 기관서비스 이용 비율이 가장 낮다. 이는 이웃탁아모가 돌보는 아동이 주로 영아로 아동 연령과 밀접한 관계가 있기 때문으로 볼 수 있다.

〈표 3-3-1〉 아동구분 및 연령별 비공식 개인 보육서비스 이용률

(단위: %, 명)

구분	조부모	친인척	이웃탁아모	베이비시터	파출부	기타	전체	(수)
전체	20.1	4.7	2.6	1.2	1.4	1.8	31.8	(912)
아동구분								
영아	22.6	4.1	4.5	1.0	1.0	0.6	33.8	(314)
유아	18.4	5.5	1.6	2.1	1.8	2.1	31.5	(385)
영유아	20.3	4.9	2.9	1.6	1.4	1.4	32.5	(699)
초등생	19.2	4.2	1.9	-	4.2	2.8	32.3	(213)
연령								
0	22.1	4.2	7.4	-	2.1	1.1	36.9	(95)
1	21.2	4.0	3.0	3.0	-	-	31.2	(99)
2	24.2	4.2	3.3	-	0.8	0.8	33.3	(120)
3	23.1	4.3	1.7	1.7	1.7	1.7	34.2	(117)
4	20.7	5.2	0.9	3.4	0.9	2.6	33.7	(116)
5	13.4	6.3	2.1	1.4	2.8	2.1	28.1	(142)
6	20.7	6.3	0.9	-	0.9	2.7	31.5	(111)
7	17.0	2.7	2.7	-	1.8	2.7	26.9	(112)

주: 중복응답 결과이며, 전체에는 기타가 포함되어 있으나 기타의 비율 제시는 생략함.

자료: 본 「과천시 보육 실태 및 욕구 조사, 2003.

#### 나. 개인 보육서비스 제공 장소

□ 친인척 및 외부인에 의한 개인 보육 제공장소는 70.6%가 아이의 집이고 29.4%가 아동을 돌보는 사람의 집으로 조사되었다.

- 돌보는 사람에 따른 차이는 조부모는 74.4%, 친인척은 53.5%, 이웃탁아모는 20.8%만이 아이 집에서 보육하는 것으로 조사되었다.
- 아동연령은 증가할수록 아이를 돌보는 사람의 집이라는 비율이 증가하여, 영아는 아이를 돌보는 사람 집이 63.5%이고 유아는 73.3%이며, 초등학생은 77.4%이다.
- 소득수준이 높을수록 아이 집에서 돌보는 비율이 높다.

다. 비용

1) 비용 지불여부

- 개인에 의한 비공식 부분 보육서비스 제공자에 대하여 40.1%는 비용을 지불하지 않는다고 하였고 38.6%는 공식적으로 지불하며 21.3%는 비공식적으로 지불하는 것으로 조사되었다.
  - 조부모는 26.2%만이 공식적으로 지불하고 22.7%는 비공식적으로 지불하며 51.2%는 지불하지 않는 것으로 조사되었다. 친인척의 경우에도 35.9%는 공식적으로, 28.2%는 비공식적으로 지불한다고 하였다. 이웃탁아모의 경우는 8.7%는 비공식적으로 지불한다고 하였고 82.6%는 공식적으로 지불한다고 응답하였다.

〈표 3-3-2〉 아동구분별 개인 보육서비스 비용지불

(단위: %, 명)

구분	공식 지불	비공식 지불	지불하지 않음	계	(수)
전체	38.6	21.3	40.1	100.0	(267)
보육자					
조부모	26.2	22.7	51.2	100.0	(172)
친인척	35.9	28.2	35.9	100.0	( 39)
이웃탁아모	82.6	8.7	8.7	100.0	( 23)
페이비시터	90.9	9.1	-	100.0	( 11)
과출부	66.7	25.0	8.3	100.0	( 12)
기타	70.0	10.0	20.0	100.0	( 10)

자료: 본 「과천시 보육 실태 및 욕구 조사, 2003

- 아동연령구분에 따라서는 연령대가 높을수록 지불하지 않는다는 비율이 높다. 즉, 영아는 공식적으로 지불한다가 47.1%이며 비공식적으로 지불한다가 18.6%이다. 그러나 유아는 공식적 지불 35.8%이고, 비공식적 지불이 25.5%이다. 한편 초등학생의 경우는 28.8%가 공식적으로, 18.6%가 비공식적으로 비용을 지불한다고 응답하였다.
- 모의 취업여부별로 공식적으로 지불한다는 비율은 취업모 47.%, 미취업모 12.9%이다.
- 가구소득에 따른 차이는 300만원 미만에서는 소득과 일관성 있는 관계를 나타내지 않지만 소득수준 300만원 이상에서는 소득수준이 높아질수록 공식적 지불이 증가하는 방향으로 일관성 있는 관계를 보이고 있다.

2) 비용 지불시 금액

- 비공식 부분의 보육에 대하여 공식, 비공식으로 비용을 지불한다는 경우 얼마를 보육비용으로 지불하는가에 대한 질문에 대한 응답 결과를 분석한 결과 전체적으로는 평균 506,900 원으로 조사되었다.

- 조부모가 407,600원으로 가장 적고 다음은 이웃탁아모 464,700원이며 친인척, 베이비시터, 파출부의 비용은 모두 50만원을 훨씬 넘고, 특히 베이비시터의 비용이 평균 656,200원으로 가장 높다.
- 영아는 평균 537,000원, 유아 489,400원, 초등학생 455,500원으로 집계되었다.

〈표 3-3-3〉 보육자 및 아동구분별 개인 보육서비스 비용

(단위: %, 명)

구분	평균	표준편차	최소	최대	(수)
전체	506.9	281.4	10	100	(103)
보육자					
조부모	407.6	202.6	10	100	(44)
친인척	572.8	313.1	15	100	(15)
이웃탁아모	464.7	207.3	10	90	(19)
베이비시터	656.2	355.1	12	100	(10)
파출부	593.3	352.3	10	100	( 8)
기타	791.4	360.1	15	100	( 7)
아동구분					
영아	537.0	253.1	10	100	(49)
유아	489.4	310.7	10	100	(37)
영유아	517.0	278.6	10	100	
초등생	455.5	219.8	15	100	(17)

자료: 본 「과천시 보육 실태 및 욕구 조사», 2003.

#### 4. 정책시사점

□ 과천시 자녀 보육실태 및 욕구 조사결과 다음과 같은 정책 시사점을 도출할 수 있다.

- 영아보육 정책을 강화할 필요가 있다. 과천시 영아모의 취업률이 33.7%로 높은데, 영아보육 이용률이 15.3%로 비교적 높지만 개인에 의한 보육 비율이 조부모 22.6%, 친인척 4.1% 및 및 비혈연 6.5% 등으로 보육시설 이용률보다 훨씬 높다.
- 둘째, 아동연령별로 선호하는 기관이 있어서 유형별 역할을 고려할 필요가 있고, 또한 0세아 및 1세아 보육 등 영아보육에서 놀이방이 중요함을 나타냈다. 어린이집 이용은 만3세까지 이용률이 증가하다가 만4세부터 점차 감소하고 놀이방은 만2세에서 가장 이용률이 높다. 보육시설 이용아동 연령이 전국에 비해 다소 낮은 경향이다.
- 기관보육 비용이 부담스럽다는 비율은 매우 부담 4.6%, 부담되는 편 39.0%로 유아 보육 및 교육 비용의 지원을 필요로 하는 계층이 있음을 시사하였다.
- 기관 내에 운영위원회와 같은 조직 구성 필요성에 대해서는 65.7%가 필요하다고 하여 운영위원회 설치 둘 필요성이 있음을 나타냈다.

6) 이는 전국 보육실태조사에서 조사된 전국 통계치 244,700원의 2배가 됨.

- 보육시설 이용자의 만족도는 직장보육시설, 국공립시설, 법인보육시설, 민간 시설의 순으로 나타나서 민간시설의 질 제고를 위한 정책의 필요성을 시사하였다.

#### IV. 보육시설 설치 및 운영

##### 1. 보육시설 환경

###### 가. 주변환경 및 건물

- 조사된 43개 보육시설의 설치 주변은 일반아파트 지역이 46.5%, 주택지역 34.9%으로 다수를 차지하고, 농어가지역이 14.0%이다.
- 시설장이 평가하는 보육시설 설치 지역의 생활수준은 중상류지역 18.6%, 중류 53.5%, 중하류 25.6%, 저소득층 지역 2.3%로 중류지역이 과반수를 넘는다.
- 보육시설이 설치된 건물의 특성은 아파트 34.9%, 주택 23.3%, 단독건물 16.3%, 타 기관 부설시설 18.6%, 상가 7.0%의 순서로 나타났다. 시설운영주체별 차이는 민간시설의 경우 1/3이 상가에 설치되어 있다.
- 조사된 시설의 30.3%의 시설이 실외놀이터가 있다고 응답하였는데, 국공립시설과 가정보육시설의 실외놀이터가 있다는 시설의 비율이 상대적으로 낮다.
- 35개 조사된 민간시설 중 60%인 21개 시설은 자가이고 28.6%인 10개 시설이 전세이며 4개 시설은 월세로 조사되었다. 특히 민간시설 9개소 중 1/3인 3개 시설이 월세이다.
- 한편 민간 보육시설은 시설장 명의로 된 시설이 45.7%로 가장 많고 34.3%는 가족 및 친인척 명의로 되어 있다.

###### 나. 시설 설비

- 추가 설치 필요 비율이 가장 높은 것은 교재교구실로 53.5%이며, 다음이 교사실 37.2%, 실외놀이터 23.3%, 수면실, 20.9%, 원장실 18.6%, 보육실 14.0%, 양호실 9.3%의 순이다.
  - 국공립보육시설은 교사실, 가정보육시설은 교재교구실을 희망 비율이 상대적으로 높다.
- 해설비로 소화기 설치비율은 높으나 2개 이상의 비상출구를 확보하지 못한 시설도 과반수가 넘고 안전설비로 콘센트 안전덮개를 설치했다는 시설이 과반수가 안 된다.

###### 다. 보육정보 및 통신

###### 1) 보육정보센터

- 보육정보센터 인지율은 76.7%이다. 9개 개인민간시설 중 한 곳, 23개 가정보육시설 중 7곳,

그리고 3개 공동육아시설 중 하나의 시설에서 보육정보센터를 모른다고 하였다.

- 보육정보센터를 인지하고 이용하고 있는 빈도는 자주 이용 11.6%, 가끔 이용 37.2%로 모두 48.8%가 이용하는 것으로 조사되었으며 나머지 9.3%는 보육정보센터를 알고 있으나 이용하지 않는 것으로 나타났다.
  - 국공립보육시설이 6개 중 83.4%인 5개 시설이 이용하고 있는 것으로 나타났으며 개인민간은 9개 시설 중 2/3인 6개 시설, 가정보육시설은 약 40%인 9개 시설이, 그리고 직장보육시설이 보육정보센터를 이용하였다. 반면 공동육아시설과 법인보육시설은 보육정보센터를 이용하지 않는다고 응답하였다.
  - 이들 보육시설이 주로 이용하고 있는 보육정보센터는 중앙보육정보센터가 37.2%로 가장 높았고, 다음은 서울시보육정보센터 18.6%, 기타 지역 보육정보센터 9.3% 순으로 나타났다.
- 과천시 보육정보센터의 설치가 필요하다고 응답한 비율이 80.5%이다. 시설유형별로 보면 국공립시설 6개소 중 1/3인 2개소 가정보육시설 23개소 중 4개소, 민간개인 시설 8개소 중 1개소가 필요 없다고 응답하였다.
  - 과천시 보육정보센터가 설치되면 희망하는 서비스는 종사자 교육·훈련과 보육정보 제공, 교재교구 등 물품(자료)제공이, 아동 및 보육 관련 전문가 상담, 지역사회기관 및 시설 연계의 순으로 나타났다.

〈표 4-1-1〉 시설유형별 과천시내 보육정보센터 설치 의견

(단위 : %, 개소)

구분	필요함	필요 없음	모르겠음	수
과천시 전체	35 (80.5)	7 (16.3)	1 (2.3)	43 (100.0)

자료: 본 「과천시 보육시설 실태조사」, 2003

## 2) 홈페이지 운영

- 과천시 보육시설 중 홈페이지를 운영 비율은 30.2%로 전국 9.0%보다 3.4배 높다.

## 2. 보육시설 운영

### 가. 보육시간

- 보육시설 개원시간은 7시 30분이 53.2%로 가장 많고 90% 이상의 시설이 8시 30분까지는 문을 연다. 그러나 개원시간이 9시 30분인 시설도 2곳이다..
- 보육시설 종료시간은 7시 30분이 35.7%로 가장 빈도가 많고 다음은 7시로 21.4%이다. 특히 가정보육은 일찍 문을 닫는 시설도 상당수지만 7시 30분을 넘어서 문을 닫는다는 시설

도 8개소로 탄력성 있는 시설 유형임을 보여준다.

- 시작과 종료 시간으로 산출한 보육시설의 하루 중 운영시간은 평균 11시간 51분이다.
  - 국공립시설이 운영시간이 가장 길고, 다음이 법인, 공동육아, 가정 민간, 직장 보육시설의 순으로 조사되었다. 국공립시설의 평균 운영시간이 상대적으로 긴 것은 3개의 시설이 야간보육을 실시하기 때문이다.

#### 나. 보육료

##### 1) 보육료 수준

- 시설 중 44.2%는 보육료를 정부 기준대로 받는다고 응답하였고, 32.6%는 정부 기준보다 낮게 받는다고 응답하였으며 23.3%는 높게 받는다고 응답하였다.
  - 시설 운영주체별로는 정부가 제시한 기준보다 낮게 받는다는 응답이 많은 것은 가정보육시설로 12곳에 달한다.
- 현재 받고 있는 보육료 수준의 적절성에 대하여 적절하다는 응답이 38.1%이고 61.9%는 부적절하다고 응답하였다. 특히 민간시설이 9개소 중 8개소가 부적절하다고 응답하였고 가정보육시설은 응답한 22개소 중 8개소, 그리고 공동육아도 3개 시설 중 2개 시설에서 부적절하다고 응답하였다.

##### 2) 보육료 지원시 차액 보전

- 5세아 무상보육 지원 대상 아동이 있는 경우 각 시설별 이러한 보육료와 정부 보육료 지원금 사이에 차액에 대하여 응답한 30개 보육시설 중 3/4이 넘는 23개 시설이 부모로부터 수납한다고 응답하였고 7개 시설은 차액을 보전하지 않는다고 응답하였다. 시설유형별로는 가정보육시설이 보육료 차액을 보전받지 않는다는 시설이 비교적 많다.

#### 다. 시설 운영관련 어려움 정도

- 보육시설 운영과 관련하여 7개 항목에 대하여 시설장이 어려움을 얼마나 느끼고 있는지를 조사한 결과 가장 큰 어려움은 아동모집인 것으로 조사되었다. 다음으로 종사자관리, 보육활동 계획 및 준비, 행정업무, 보육료 미납, 행정기관과의 관계, 부모와의 관계 순이다. 보육활동 계획 및 준비의 어려움의 순위가 비교적 높다.
- 항목별로 보면 아동모집에 대해서는 전체 보육시설의 51.2%가 어렵다고 하였고 이 중 24.4%는 매우 어렵다고 응답하였다. 보육료 미납은 22.5%, 종사자관리에 29.3%가 어려움을 느낀다고 응답했다.
  - 가장 어려움 정도가 많은 아동모집은 민간, 가정시설 및 공동육아에서 어려움을 느끼는 정도가 각각 3.21점, 2.86점, 2.67점으로 국공립시설 1.33점에 비하여 많은 차이를 보인다.

다. 보육료 미납도 민간과 가정 시설에서 어려움이 많고, 부모와의 관계는 공동육아에서 어렵다는 점수가 3.0으로 가장 높다. 통계적으로는 아동모집의 어려움, 행정기관과의 관계가 시설유형별로 유의하다.

〈표 4-2-1〉 시설운영시 어려움 정도

(단위 : %, 개소)

구분	매우 어려움	어려운 편임	별 어려움 없음	권한 어려움 없음	계	(수)
보육아동 모집	24.4	26.8	34.1	14.6	100.0	(41)
보육료 미납	5.0	17.5	50.0	27.5	100.0	(41)
종사자 관리	4.9	29.3	48.8	17.1	100.0	(41)
행정업무	7.3	22.0	53.7	17.1	100.0	(41)
행정기관과의 관계	2.4	7.3	73.2	17.1	100.0	(41)
아동부모와의 관계	2.4	9.8	68.3	19.5	100.0	(41)
보육활동 계획 준비	7.3	17.1	63.4	12.2	100.0	(41)

자료: 본 「과천시 보육시설 실태조사」, 2003

〈표 4-2-2〉 시설운영관련 사항에 대한 어려움 정도에 관한 4점 척도

(단위 : %)

구분	아동모집	보육료 미납	종사자 관리	행정업무	행정기관과의 관계	부모와의 관계	보육활동 계획준비
전체 평균	2.61	2.00	2.21	2.20	1.95	1.95	2.20
표준편차	1.02	0.82	0.79	0.81	0.69	0.63	0.75
시설유형							
국공립	1.33	1.80	2.17	1.67	1.87	2.00	2.33
법인	1.00	1.00	1.00	2.00	2.00	2.00	2.00
민간	3.21	2.21	2.56	2.67	2.11	2.00	1.89
직장	1.00	1.00	3.00	3.00	2.00	2.00	2.00
가정	2.86	2.10	2.10	2.05	1.76	1.76	2.19
공동육아	2.67	1.67	2.33	2.67	2.00	3.00	3.00
F	6.21**	0.94	1.14	1.83	3.21*	2.24	1.07
전국 평균	2.99	2.55	2.64	2.66	2.17	2.13	2.22
표준편차	0.79	0.78	0.86	0.79	0.69	0.62	0.70

주 : 점수가 높을수록 어렵다는 정도가 높은 것임.

자료: 본 「과천시 보육시설 실태조사」, 2003.

## 라. 보육관련 정책에 대한 의견

### 1) 보육시설 평가인증제 관련 의견

□ 보육시설 평가인증제의 도입을 찬성한다는 응답이 53.5%, 반대한다는 응답은 37.2%로 시설장의 3분의 1 이상이 반대의견을 보였다.

〈표 4-2-3〉 시설유형별 보육시설평가인증제 도입 찬성 여부

(단위 : %, 개소)

구분	찬성	찬성하나 시기상조	반대	모름	무응답	계
과천시 전체	13 (30.2)	10 (23.3)	16 (37.2)	4 (9.3)	-	43 (100.0)
전국(수=14,881)	(53.7)	(36.7)	(36.7)	(7.7)	(1.9)	100.0

자료: 본 「과천시 보육시설 실태조사」, 2003

□ 평가인증제 도입을 반대하는 이유는 평가기준을 신뢰할 수 없어서가 20.9%로 가장 높았고, 보육시설의 질을 높이는데 별 도움이 안될 것 같아서, 보육시설이 알아서 잘 운영하고 있음으로가 각각 7.0%, 우수시설이라는 인증 외에 별다른 혜택이 없어서, 평가를 받는 것이 부담스러워서, 기타는 각각 2.3%로 응답하였다.

- 시설유형별 국공립보육시설은 시설이 알아서 운영하고 있다는 이유를 제시한 반면 개인민간과 가정보육시설은 평가기준을 신뢰할 수 없어서라는 비율이 높았고 공동육아시설은 평가인증제가 보육서비스의 결과 무관하기 때문이라는 의견이다.

〈표 4-2-4〉 시설유형별 보육시설평가인증제 도입 시 평가 및 인증 신청 의향

(단위 : %, 개소)

구분	신청				신청 안함	무응답	계
	바로 신청	1년후 신청	2~3년후 신청	소계			
과천시 전체 (비율)	13 (30.2)	8 (18.6)	9 (20.9)	30 (69.8)	11 (25.6)	2 (4.7)	43 (100.0)
국공립	2	1	3	6	-	-	6
법인	-	-	1		-	-	1
개인민간	1	3	1	5	33.3	11.1	9
직장	-	1	-	1.0	-	-	1
가정	8	3	3	14	8	1	23
공동육아	2	-	1	3	-	-	3
전국(수=14,881)	20.8	25.0	25.5	71.3	24.3	4.4	100.0

자료: 본 「과천시 보육시설 실태조사」, 2003

□ 평가인증제가 정책으로 채택되어 실시될 경우에 69.7%가 인증을 신청하겠다고 하였다. 신청 시기를 보면 바로 신청 30.2%, 2~3년 후 신청 20.9%, 1년 후 신청 18.6%로 전체 보육시설의 거의 과반수 시설들이 2년 안에 평가 및 인증을 받을 의향이 있었다.

- 국공립과 공동육아시설이 개인민간과 가정보육시설보다 신청하겠다는 비율이 높다.

2) 보육시설운영위원회

- 과천시 조사대상 보육시설의 운영위원회 구성비율은 28.8%에 불과하며, 운영위원회가 구성되어 있는 보육시설 중에서도 활발하게 운영되는 비율은 23.3%이다.

〈표 4-2-5〉 시설유형별 보육시설운영위원회 구성·운영 여부

(단위 : %, 개소)

구분	구성되어 운영 활발	구성되어 운영 부진	미구성	무응답	계
과천시 전체(비율)	10 (23.3)	2 (4.7)	30 (69.8)	1 (2.3)	43 (100.0)

자료: 본 「과천시 보육시설 실태조사」, 2003.

3. 보육서비스

가. 특수보육

1) 특수보육 실시 현황

- 영아보육을 공식적으로 실시한다는 시설은 51.2%인 22개 시설이고 12개의 시설은 부모가 원하면 실시한다고 하였는데,
  - 실제 조사된 43개 보육시설 중에서 민간 시설 3개소, 가정시설 3개소 등 총 6개 시설을 제외한 37개 시설이 36개월 미만 아동을 1명 이상 보육하고 있다. 만12개월 미만 아동 보육은 가정보육시설 6개소에서만 실시하고 있다.
- 방과후 보육은 16.3%인 7개 시설은 공식적으로 실시하고 14개 시설은 부모가 원하면 실시한다고 하였는데,
  - 조사된 43개 보육시설 중에서 초등학생이 1명 이상 있다는 시설이 19개 시설이었다. 이들 시설의 보육아동 규모를 보면 20명 이상이 2개 시설이고 10명 이상 20명 미만이 3개 시설이며 그 이외 14개 시설은 10명 미만이다.
- 장애아동 보육은 3개 시설은 공식적으로 실시하고 18개 시설은 부모가 원하면 실시한다고 하였는데,
  - 조사된 보육시설 중 현재 장애아동을 1명이상 보육을 실시한다는 시설은 모두 10개 시설이다. 그런데 보육아동 규모를 보면 장애아동 1명을 보육한다는 시설이 7개소이고 2명이 2개소, 그리고 4명이 1개소이다. 즉, 총 보육 장애아동수는 15명이다. 이 중 등록 장애아동은 9명이고 6명은 비등록 장애아동으로 조사되었다.

7) 부모가 응답한 21.3%보다 높는데, 의미가 다름.

〈표 4-3-1〉 보육시설유형별 영아, 장애아 방과후 보육 실시 비율

(단위 : %, 개소)

구분	전체 (비율)	국공립	법인	민간	직장	가정	공동육아
영아보육							
공식적으로 실시	22 ( 51.2)	6	1	2	1	11	1
부모가 원하면 실시	12 ( 27.9)	-	-	3	-	7	2
방과후보육							
공식적으로 실시	7 ( 16.3)	1	-	1	-	5	-
부모가 원하면 실시	14 ( 32.6)	-	-	4	-	10	-
장애보육							
공식적으로 실시	3 ( 7.0)	1	-	-	-	2	-
부모가 원하면 실시	18 ( 41.9)	2	1	5	1	7	2
조사대상 시설수	43 (100.0)	6	1	9	1	23	3

자료: 본 「과천시 보육시설 실태조사」, 2003.

- 야간보육, 24시간제 보육은 각각 14.0%인 6개 시설, 4.7%인 2개시설이 공식적으로 실시하고 있고, 휴일보육은 공식적 실시 시설은 없다. 시간제 보육은 16.3%인 7개 시설에서 공식적으로 실시한다고 응답하였다. 시설유형별로는 야간제는 정부가 인건비를 지원하는 국공립 시설에서만 실시하고 있고, 시간제는 가정보육시설이 상대적으로 많다

〈표 4-3-2〉 보육시설유형별 시간연장형 특수보육 실시 여부

(단위 : %, 개소)

구분	전체 (비율)	국공립	법인	민간	직장	가정	공동육아
야간제							
공식적으로 실시	6 ( 14.0)	3	-	1	1	1	-
부모가 원하면 실시	5 ( 11.6)	-	-	-	-	5	-
24시간제							
공식적으로 실시	2 ( 4.7)	-	-	1	-	1	-
부모가 원하면 실시	2 ( 4.7)	-	-	-	-	2	-
휴일보육							
공식적으로 실시	-	-	-	-	-	-	-
부모가 원하면 실시	4 ( 8.3)	-	-	-	-	-	-
시간제							
공식적으로 실시	7 ( 16.3)	1	-	-	-	6	-
부모가 원하면 실시	12 ( 27.9)	-	-	3	-	9	-
조사대상 시설수	43 (100.0)	6	1	9	1	23	3

자료: 본 「과천시 보육시설 실태조사」, 2003

## 2) 특수보육 실시 의향

- 특수보육은 정부의 지원이 있어야 실시하겠다는 비율이 높다.

〈표 4-3-3〉 특수교육 실시 의향이 있다는 비율

(단위 : %, 명)

구분	방과후	장애보육	야간제	24시간제	휴일	시간제	수
전체							
정부지원 없어도 실시 (비율)	11 (25.6)	6 (14.0)	4 (9.3)	3 (7.0)	2 (4.7)	11 (25.6)	43 (100.0)
정부지원시 실시 (비율)	21 (48.8)	20 (46.5)	24 (55.8)	13 (30.2)	9 (20.9)	15 (34.9)	43 (100.0)

□ 공급이 부족하다는 응답 비율이 가장 높은 서비스가 장애아 보육 95.2%, 휴일보육 92.9%, 야간보육 83.0%, 24시간보육 80.9%, 방과후 71.4% 등이다.

- 영아보육 보육은 부족 및 충분하다고 보는 응답이 각각 50%로 의견이 엇갈리고 있다.
- 시간연장형보육은 부족하다는 비율이 시간제 보육 43.9%를 제외하고는 대체로 높다.

〈표 4-3-4〉 보육 공급정도에 대한 의견 총괄

(단위 : %, 개소)

구분	매우 충분	충분한 편	부족한 편	매우 부족	계	(수)
영아보육	14.3	35.7	26.2	23.8	100.0	(42)
장애아 보육	2.4	2.4	31.8	63.4	100.0	(41)
방과후 보육	4.8	23.8	31.0	40.5	100.0	(42)
야간 보육	2.4	14.6	41.5	41.5	100.0	(41)
24시간보육	2.4	16.7	33.3	47.6	100.0	(42)
시간제보육	12.2	43.9	26.8	17.1	100.0	(41)
휴일보육	2.4	4.8	31.0	61.9	100.0	(42)

#### 나. 특기교육

□ 전체적으로 67.4%의 시설이 한 가지 이상의 특기교육을 실시하는 것으로 조사되었다. 특기교육을 실시하는 경우 가지수는 평균 2.7로 산출되었고, 시설유형별로는 가정시설과 공동육아시설에서 특기교육을 실시하지 않는 경향을 보이고 있다.

- 가장 높은 비율을 보여주는 것이 글짓기로, 과천시 모든 보육시설에서 글짓기 특기교육을 실시하고 있고 다음은 영어 교육, 그리기, 유아체조, 등이다.

〈표 4-3-5〉 특기교육 실시 및 종류 수

(단위 : %, 명)

구분	없음	1	2	3	4	5	계	실시시 평균
전체 (비율)	14 (32.6)	7 (16.3)	5 (11.6)	9 (20.9)	5 (11.6)	3 (7.0)	43 (100.0)	2.7

자료: 본 「과천시 보육시설 실태조사」, 2003

### 3) 강조하는 보육내용

- 과천시 보육시설장이 보육내용 중 가장 중요하게 생각하는 것은 전체적으로 안전을 가장 중요하게 여긴다는 비율이 41.9%로 다수를 차지하고 다음이 건강위생과 정서적 안정으로 각각 16.3%이며 다음이 인지탐구교육으로 9.3%의 순이다.
  - 시설유형별로 차이를 보면 가정시설은 보육아동 연령이 상대적으로 어린 만큼 안전, 건강 위생, 정서적 안정을 상대적으로 더 강조하고 있음을 알 수 있다.

### 4. 보육 아동

#### 가. 정원 충족률 및 대기아동

- 보육시설 중 정원을 100% 충족하였다는 시설이 52.8%로 조사되었다. 이를 영아와 유아로 나누어서 보면 영아반이 정원을 100% 충족한 시설은 55.8%이고 유아반이 현원을 100%인 시설은 60.5%이다. 시설유형별로는 국공립시설, 법인보육시설 및 직장보육시설이 영아 및 유아 정원률이 모두 100%이다. 이외 민간시설은 9개 시설 중 4개 시설, 가정시설은 23개 시설 중 6개 시설인 26.1%가 정원이 모두 충족되고 있다.
  - 200년도 보육실태조사에서 조사된 14,881개 대상 보육시설의 정원 대비 현원 비율이 100% 충족하였다는 시설이 42.1%에 비하여 매우 높다고 하겠다.
- 정원 미달 이유는 수요와 공급의 불균형을 지적하는 비율이 가장 높고, 다음이 보육료 부담, 보육시설의 서비스가 부모의 요구에 부응하지 못했기 때문 등이다.
  - 영아는 주변에 보육시설과 유치원이 많아서라는 응답이 40.0%로 다수를 차지하고 보육료 부담이 20.0%이며 보육서비스가 부모들 요구를 제공하지 못해서라는 응답비율은 15.0%이다. 유아의 경우에는 정원 미충족 17개 시설 중 70.6%인 12개 시설이 주변에 보육시설 및 유치원이 많기 때문이라고 응답하였다.
- 대기아동이 있다는 시설 비율은 42.9%이다. 이러한 비율은 전국 14,881개 보육시설 중 대기아동이 있다는 시설 비율 22.9%보다 훨씬 높다.
  - 국공립시설, 법인보육시설 및 직장보육시설이 모두 대기아를 두고 있고 민간시설은 4개 시설, 가정시설은 5개 시설, 공동육아 1개 시설이 대기아를 두고 있다.
- 대기아동을 두고 있다는 경우 그 규모를 시설유형별로 보면 국공립, 법인, 직장시설의 경우 최소 24명부터 최대 487명에 이르기까지 시설별로 차이가 크다. 각 시설에 대기자로

8) 이러한 결과는 2002년도 보육실태조사에서 부모를 대상으로 조사된 부모가 인식하는 시설장의 강조사항은 인지탐구 교육을 가장 강조한다는 응답이 19.7%로 가장 높게 나타났고 다음이 기초생활습관 16.6%, 사회성 개발 15.9%, 놀이활동 13.7%, 정서적 안정 10.3%의 순서와는 차이가 있음. 이는 아동연령이 상대적으로 어린 데서 일부 원인을 찾을 수 있음.

등록된 아동수를 보면 총 2,067명이다.

- 대기아동 연령을 보면 2세 미만아 대기아동을 두고 있는 시설이 12개 시설로 28.6%, 2세아 13개 시설 31.0%, 3~4세아 12개 시설 28.6%, 취학전 아동 8개 시설 19.0%이고, 방과후 아동이 2개 시설이며 한 개 시설에 대기 장애아동을 두고 있다.

〈표 4-4-1〉 대기아동 여부 및 규모

(단위 : %, 개소)

구분	유무			있을 경우 아동수	
	있음	없음	계	최소	최대
전체	18 (42.9)	25 (57.1)	42 (100.0)	60.5	52.8
시설유형					
국공립·법인·직장	8	-	8	24	487
민간	3	6	9	2	30
가정	5	18	23	1	9
공동육아	1	2	3	-	19

자료: 본 「과천시 보육시설 실태조사」, 2003

#### 나. 보육료 지원 아동

□ 보육료 지원대상 아동을 1명 이상 보육한다는 시설 비율은 18개 시설인 41.9%이다. 국공립 시설에는 모두 보육료 지원 아동을 보육하고 있다. 아동수로는 19인 국공립보육시설 한 군데를 제외하고는 모두 5명 이하이다.

- 이러한 보육료 지원을 받고 있는 아동의 수는 모두 총 64명으로 집계되었다. 전액 면제 아동과 반액 감면 아동이 각각 32명이며, 이는 전체 보육아동수 1,454명을 기준으로 할 때 각각 2.2% 수준으로 모두 4.4%가 된다. 전체 보육아동 중 보육료 지원아동 비율이 20% 정도와 비교된다.

#### 다. 보육시설당 취업모 아동 비율

□ 보육시설 이용아동 중 취업모 자녀 비율은 전체 보육시설의 평균은 74.3%로 조사되었다(9). 최소는 7.1%이고 최대는 100.0%이다.

- 시설유형별로는 직장시설 이용아동 모의 취업률은 98.4%이고 법인보육시설의 취업모 아동비율은 78.0%이며 국공립시설은 평균 89.2%, 민간보육시설은 56.3%, 가정보육시설 74.9%, 공동육아 84.8%이다.

□ 보육아동 중 모가 취업모라는 비율은 76.9%이다. 2002년도 전국보육실태조사에서는 보육시설 이용아동 모의 취업률은 52.4%로 조사되었다.

9) 이는 보육시설을 단위로 하는 비율로 전체 보육아동 중 취업모 아동 비율과는 다른 개념임.

- 모의 근무형태는 종일제 출근 비율은 62.0%이고 반나절 출근이 4.2%이며 재택근무 3.3%, 그리고 자영업 6.1%이다.
- 아동연령별로는 영아는 95.7%, 유아 66.8%, 방과후는 98.9%가 취업모의 아동이다..

## 5. 보육인력

### 가. 직원 현황

- 비상근 직원은 두고 있는 시설이 12개 시설로 조사대상 43개 시설 중 27.9%를 차지한다. 국공립과 법인시설 중에서는 비상근 직원을 두고 있는 시설은 없다.
- 특기장사를 두고 있다는 시설은 14개 시설로 33.6%인데, 특기장사를 두고 있는 경우 평균 수는 2.9명이다. 시설유형별로는 민간시설이 9개 시설 중 6곳에 특기장사를 두고 있어서 비율이 가장 높고 공동육아시설은 모두 특기장사를 두고 있지 않다.
- 시설 중 1급 보육교사를 두고 있다는 시설이 48.8%, 2급 보육교사 74.6%, 유치원교사 37.2%이며, 11.6%인 5개 시설이 특수교사를 두고 있고, 1개의 시설에 간호조무사가 있으며, 7.0%인 3개 시설에 영양사를 두고 있다. 이외에 46.5% 시설이 취사 업무 담당자를 두고 있고 18.6%가 사무원을 20.9%가 차량업무 담당자를 두고 있다.
- 보육시설에 무급 직원을 두고 있다는 시설의 비율은 18.6%이고, 모두 민간, 가정 및 공동육아 시설로 국공립, 법인 및 직장시설에는 무급 직원을 두고 있지 않다.
- 추가로 인력을 필요로 한다는 시설은 46.5%인 30개 시설로 조사되었고, 업무인력별로 보면 2급 보육교사와 취사업무 인력으로 각각 16.3%, 14.0%로 가장 요구가 많다.
- 지난 1년간 보육시설에서 퇴직한 보육교사가 있다는 시설 비율은 60.5%이고, 교사수로는 47명이다.
- 보육교사의 출산휴가, 휴가 또는 보수교육 등으로 공식적으로 근무하지 못하는 기간동안 대체교사를 고용한다는 비율은 25.6%이고, 37.2%는 시설장이 겸무하고 11.6%는 다른 보육교사가 겸무한다.

〈표 4-5-1〉 보육교사 부재시 대처방식

(단위 : %, 개소)

구분	대체 교사 고용	다른 교사 겸무	시설장 겸무	다른 직원 겸무	실습생 활용	별조치 못함	공식 휴가 없음	기타	계
전체 (비율)	11 (25.6)	5 (11.6)	16 (37.2)	1 (2.3)	-	2 (4.7)	2 (4.7)	6 (14.0)	43 (100.0)
전국 (수=14,888)	(29.2)	(15.0)	(33.5)	(3.5)	(2.0)	(2.1)	(6.9)	(7.7)	(100.0)

자료: 본 「과천시 보육시설 실태조사», 2003

나. 교사의 근무환경 및 처우

1) 보육교사 근무시간

- 과천시 보육교사의 근무시간은 평균 9.6시간으로 조사되었다. 시간분포로는 8시간 이하는 19.4%에 불과하여 80.6%는 초과근무를 하는 것으로 나타났다.
- 보육교사의 전체 월평균 급여는 988,000원으로 조사되었으며 이는 전국 보육교사 급여 평균인 768,000원보다 평균 220,000원이 더 많다. 시설유형별 차이가 많다.

〈표 4-5-2〉 시설유형별 보육시설 교사 급여

(단위 : %, 명, 만원)

구분	50만 이하	51~60만	61~70만	71~80만	81~90만	91~100만	100만 이상	계	수	평균	표준편차
과천시 전체	4.5	1.8	10.7	20.5	8.9	11.6	42.0	100.0	112	98.8	26.8
국공립	-	-	-	-	-	-	100.0	100.0	18	125.4	4.9
법인	-	-	-	-	-	-	100.0	100.0	5	134.6	11.4
개인민간	-	18.2	36.4	12.1	24.2	9.1	100.0	100.0	33	89.5	18.9
직장	-	-	-	-	-	-	100.0	100.0	14	120.6	12.0
가정	15.6	6.3	18.8	21.9	15.6	3.1	18.8	100.0	32	80.3	27.0
공동육아	-	-	-	40.0	10.0	40.0	10.0	100.0	10	88.4	12.3
전국	5.7	9.7	22.7	31.6	15.4	8.0	6.9	100.0	32,254	76.8	18.0

자료: 본 「과천시 보육시설 실태조사」, 2003

2) 사회보험

- 보육교사 사회보험은 국민연금과 건강보험 모두 보육시설 중 32.6%인 14개 시설이 가입하고 있고, 고용보험은 72.1%인 31개 시설, 산재보험은 69.8%인 30개 시설이 가입하고 있고, 퇴직금은 46.5%인 20개 시설이 적립하고 있는 것으로 조사되었다.

〈표 4-5-3〉 사회보험 가입비율

(단위 : %, 개소)

구분	국민연금	건강보험	고용보험	산재보험	퇴직금적금	수
전체	14 (32.6)	14 (32.6)	31 (72.1)	30 (69.8)	20 (46.5)	43 (100.0)
시설유형						
국공립	6	6	6	6	6	6
법인	1	1	1	1	1	1
단체	3	3	7	6	6	9
민간	1	1	1	1	1	1
직장	2	2	14	14	3	23
가정	1	1	2	2	3	3
전국	(26.6)	(26.1)	(61.2)	(59.0)	(47.1)	(100.0)14881

자료: 본 「과천시 보육시설 실태조사」, 2003

#### 다. 보육인력의 특성

□ 과천시 보육시설 시설장의 특성을 다음과 같다.

- 전체가 여자이고, 연령은 평균 41.0세이다.
- 학력은 전문대졸, 대학교졸, 대학원 이상이 각각 25.6%으로 전국에 비해 시설장 학력수준이 상당히 높은 수준으로 나타났다.
- 전공은 유아교육학이 39.5%로 가장 많았고 사회복지학 11.6%, 보육학 7.0%, 교육학 7.0%, 아동 관련 및 가정 관련학이 각 4.7%, 영양학이 2.3%이었다.
- 시설장의 총 경력은 평균 8.3년이였다. 전국 보육시설장의 총 경력 평균이 5.3년으로 전국 시설장보다 평균 3년의 근무기간이 길었다. 현 시설에서의 시설장 경력은 평균 4.2년으로 전국 시설장의 현 경력과 비슷한 수준을 보였다

□ 과천시 조사대상 보육교사의 특성을 다음과 같다.

- 성별은 남자 0.7%, 여자 99.3%이며, 연령은 평균 32.0세로 전국 교사의 평균연령인 29.0세보다 평균 3.0세가 더 많았다.
- 학력은 3분의 2 이상이 대학졸 이상으로 전국에 비해 학력수준이 상당히 높은 수준이었다. 가정보육시설이 교사의 학력수준이 가장 낮았다.
- 보육교사는 2급 보육교사의 비중이 크다. 그러나 보육교사 자격이 없다는 비율이 11.2%이다. 전국에 비해 무자격자 비율은 2.5배이다.
- 총 경력은 평균 4.1년이고, 현 시설 근무경력은 평균 1.9년으로 나타났다.

#### 6. 정책시사점

□ 보육시설 실태조사 결과를 토대로 다음과 같은 정책적 시사점을 도출하였다.

- 첫째, 시설환경 및 재해 설비를 강화할 필요가 있다. 2개 이상의 비상출구를 확보 및 콘센트 안전덮개를 설치 시설이 과반수가 안 된다. 또한 공립시설이 사실상 지하에 설치된 사례가 있다.
- 둘째, 온라인 및 오프라인 서비스 기능을 하는 보육정보센터 설치의 필요성을 시사하였다. 보육정보센터의 설치가 필요하다고 응답한 비율이 80.5%이고, 희망하는 서비스는 종사자 교육·훈련과 보육정보 제공, 교재교구 등 물품(자료)제공, 아동 및 보육 관련 전문가 상담, 지역사회기관 및 시설 연계의 순으로 나타났다.
- 보육료 면제 아동의 법정 지원금과 실제 보육료 차액 지원 필요성이 있음을 나타냈다. 5세아 무상보육 대상 아동 보육료와 정부 보육료 지원금 사이에 차액에 대하여 3/4의 시설이 부모로부터 수납한다고 응답하였다.

- 평가인증제에 대비하여 지방정부의 지원 필요성을 시사하였다. 평가인증제도가 실시될 경우에 과반수 시설들이 2년 안에 평가 및 인증을 받을 의향이 있다고 하였다. 그러므로 보육시설 운영위원회 구성이나 평가기준의 보급, 이해 등을 통하여 보육시설이 평가인증을 받도록 돕기 위한 조력 정책을 추진할 필요성이 제기된다.
- 특수보육을 확대하기 위해서는 정부의 지원이 중요한 요인임을 나타냈다. 방과후, 장애아, 시간연장형 보육 모두 정부가 지원하면 실시하겠다는 비율이 지원이 없어도 실시하겠다는 비율보다 월등하게 높았다.
- 공공보육시설에 대한 높은 선호도를 나타내고 있어서 공공보육시설의 확충이 과제가 된다. 국공립, 법인, 직장시설은 모두 최소 24~487명에 이르는 대기아를 두고 있는 반면에 민간시설은 4개 시설, 가정시설은 5개 시설이 대기아를 두고 있다.
- 대체교사에 대한 지원의 확대 필요성을 시사하였다. 현재 경기도 사업으로 대체교사 인건비를 지급하고 있으나 그 범위가 한정되어 있어서 공식적으로 근무하지 못하는 기간 동안 대체교사를 고용한다는 비율은 25.6%에 머물고 있다.

## V. 보육 수요

### 1. 보육시설 이용의향

#### 가. 보육시설 추가 이용의향

- 보육시설 미이용 만7세 이하 아동 중 32.0%가 추가로 보육시설을 이용하겠다고 응답하였다. 영유아를 중심으로 보면 현재 보육시설 이용아동은 23.5%인데 40.1%는 앞으로 보육시설을 이용할 의사가 있다고 하였다.
- 앞으로 보육시설을 이용할 의사가 있다는 경우 언제쯤 이용할 생각인가에 대해서는 전체로는 6개월 이내가 3.7%이고 1년 이내가 5.5%이며, 1년 이후 7.8%, 2년 이후 6.4%, 3년 이후 6.9%로 나타났다.
- 영아는 6개월 이내 5.4%, 1년 이내는 9.6%이고 1년 이후 19.4%, 2년 이후 17.8%, 3년 이후 19.4%로 조사되었다. 유아의 경우에는 6개월 이내 3.1%, 1년 이내가 4.9%이고, 1년 이후 1.6%, 2년 이후 0.3%, 3년 이후 0.5%로 조사되었다. 유아도 1년이내인 8.0%가 실천으로 연결될 가능성이 높은 보육수요로 볼 수 있다. 초등학교도 6개월 이내 2.3%, 1년 이내가 0.5%, 1년 이후 1.9%, 2년 이후 0.5%로 조사되었다.

〈표 5-1-1〉 연령구분 및 연령별 보육시설 추가 이용의향 및 희망 이용 시기

(단위: %, 명)

구분	현재이용	추가이용 의향 있음	추가 이용 희망 시기						(수)
			6개월 이내	6개월 이후 1년 이내	1년 이후	2년 이후	3년 이후	기타	
전체	-	32.0	3.7	5.5	7.8	6.4	6.9	2.2	(912)
아동구분									
영아	17.8	74.5	5.4	9.6	19.4	17.8	19.4	3.2	(314)
유아	27.9	11.9	3.1	4.9	1.6	0.3	0.5	2.3	(385)
영유아	23.5	40.1	4.1	7.0	9.6	8.2	9.0	2.7	(699)
초동생	-	5.6	2.3	0.5	1.9	0.5	-	0.5	(213)
연령									
0	3.0	91.6	3.2	1.1	17.9	15.8	47.4	6.3	(95)
1	19.6	73.7	5.1	7.1	19.2	26.3	14.1	2.0	(99)
2	28.0	61.7	7.5	18.3	20.8	12.5	1.7	1.7	(120)
3	33.3	23.1	6.0	9.4	4.3	0.9	-	1.7	(117)
4	28.7	9.5	2.6	4.3	-	-	-	4.3	(116)
5	22.8	4.9	1.4	2.1	0.7	-	0.7	1.4	(142)
6	-	6.3	2.7	0.9	2.7	-	-	0.9	(111)
7	-	5.4	1.8	-	0.9	0.9	0.9	-	(112)

주: 중복응답 결과이며, 전체에는 기타가 포함되어 있으나 기타의 비율 제시는 생략함.  
 자료: 본 「과천시 보육 실태 및 욕구 조사」, 2003.

나. 선호하는 보육시설 유형

□ 보육을 희망하는 경우 이용하고 싶어하는 시설 유형은 국공립시설이 61.9%로 다수를 차지한다. 민간개인 시설을 선호 비율도 영유아의 9.3%인데, 특히 유아는 13.0%이다.

〈표 5-1-2〉 추가보육 이용희망자의 이용시설유형

(단위: %, 명)

구분	영유아			초동학생	전체
	영아	유아	전체		
국공립	60.1	67.4	61.3	75.0	61.9
법인	5.6	2.2	5.0	-	4.8
민간개인	8.6	13.0	9.3	-	8.9
직장	2.1	-	1.8	-	1.7
가정	3.9	-	3.2	-	3.1
공동육아	4.7	8.7	5.4	-	5.2
모름	9.9	6.5	9.3	8.3	9.3
무응답	5.2	2.2	4.7	16.7	5.2
계(수)	100.0(233)	100.0(46)	100.0(279)	100.0(12)	100.0(291)

자료: 본 「과천시 보육 실태 및 욕구 조사」, 2003.

다. 특수보육 보육시설 이용 의사

- 이용할 의사가 있다는 비율이 시간제 일시보육 60.5%, 야간보육 37.2%, 휴일보육 25.4%, 24시간보육 20.6%로 시간제 보육에 대한 수요가 가장 높다.
  - 영아 보호자는 시간제 일시보육 76.8%, 야간보육 46.5%, 24시간보육 27.1%, 휴일보육 31.2%가 있다고 응답하였고,
  - 유아는 시간제 일시보육 56.6%, 야간보육 36.9%, 24시간보육 19.7%, 휴일보육 25.5%가 있다고 응답하였으며,
  - 초등학교 보호자는 시간제 일시보육 43.7%, 야간보육 23.9%, 24시간보육 12.7%, 휴일보육 16.5%가 이용할 의사가 있다고 응답하였다.

라. 보육시설 미이용 및 이용 중단 이유

- 조사대상 아동 중 영아의 8.0%, 영유아의 35.8% 만6~7세 초등학생의 48.4%로 전체의 29.2%의 아동이 이용하다가 중단한 경험이 있다고 응답하였다.
- 이들이 보육시설을 이용하다가 중단한 이유는 서비스의 질이 마음에 안 들어서 중단했다는 비율이 영아 28.0%, 유아 18.8%를 차지한다.
- 현재 보육시설을 이용하지 않는 경우 연령이 많거나 적은 등 연령이 보육시설 이용에 적절하지 않거나 보낼 필요가 없다는 응답을 제외하고는 보내고 싶은 시설에 대기자가 많다는 응답이 영아 7.6%, 유아 20.2%로 영유아가 13.3%이며 초등학생은 3.6%이다. 이외에 유아는 프로그램이 마음에 안 들어서라는 응답이 17.0%이다.

2. 보육수요 추계

가. 영유아 보육 수요

1) 단기 보육수요

- 보육시설을 이용하겠다는 응답자 중에서 6개월 이내에 이용할 의사가 있다는 비율을 단기 보육 추가수요로 파악하고 추가이용 아동 규모를 추정하면 0세아 25명, 1세아 46명, 2세아 77명으로 영아는 총 148명으로 추정되었다. 유아는 62명, 4세아 29명, 5세아 17명으로 모두 108명으로 추정되었다. 영아와 유아를 합하면 영유아 추가 보육수요 규모는 모두 256명 규모가 된다. 이 규모의 영아와 유아의 비율은 각각 58%, 42%로 영아가 많다.

2) 중기 영유아 보육 수요

- 먼저 중기 추가이용 희망률을 기준으로 추정한 보육수요율은 영아 32.8%, 유아 35.9%로 영유아 전체는 34.6%이다.<sup>10)</sup> 인구와 추가보육 이용희망률을 이용한 중기 추가보육수요 추

정결과는 687명으로 추계되었다. 연령별로 보면 0세아 34명, 1세아 109명, 2세아 263명 영아는 총 406명으로 추계되었다. 유아는 3세아 160명, 4세아 77명, 5세아 44명으로 모두 281명을 추계되었다. 추가수요의 영아와 유아의 비율은 각각 59%, 41%로 영아가 많다.

〈표 5-2-1〉 연령별 영유아 단기 추가 보육수요 추계<sup>1)</sup>

(단위: 명, %)

구분	인구수 <sup>2)</sup> (A)	이용률 <sup>3)</sup> (B)	추가희망 이용률(C)	보육수요율 (D=B+C)	보육 충족률 (B/D*100)	추가수요 (A*C/100)
영아						
0세아	788	3.0	3.2	6.2	48.4	25
1세아	901	19.6	5.1	24.7	79.4	46
2세아	1,021	28.0	7.5	35.5	78.9	77
소계	2,710	17.8	5.4	23.2	76.7	148
유아						
3세아	1,037	33.3	6.0	39.3	84.7	62
4세아	1,117	28.7	2.6	31.3	91.7	29
5세아	1,245	22.8	1.4	24.2	94.2	17
소계	3,399	27.9	3.1	31.0	90.0	108
전체	6,109	23.5	4.1	27.6	85.1	256

주: 1) 연령별 추가이용희망률을 이용하여 추계한 것으로 전체 이용희망률 이용시 추계치와는 오차가 있음.

3) 2002년 12월 현재 보육통계에 의함. 아동연령은 3월 1일 기준임.

자료: 2) 과천시, 2002

〈표 5-2-2〉 연령별 영유아 중기 추가 보육수요 추계<sup>1)</sup>

(단위: 명, %)

구분	인구수 <sup>2)</sup> (A)	이용률 <sup>3)</sup> (B)	추가희망 이용률(C)	보육수요율 (D=B+C)	보육 충족률 (B/D*100)	추가수요 (A*C/100)
영아						
0세아	788	3.0	4.3	7.3	41.1	34
1세아	901	19.6	12.1	31.7	61.8	109
2세아	1,021	28.0	25.8	53.8	52.0	263
소계	2,710	17.8	15.0	32.8	54.3	406
유아						
3세아	1,037	33.3	15.4	48.7	68.4	160
4세아	1,117	28.7	6.9	35.6	80.6	77
5세아	1,245	22.8	3.5	26.3	86.7	44
소계	3,399	27.9	8.0	35.9	77.7	281
전체	6,109	23.5	11.1	34.6	67.9	687

주: 1) 연령별 추가이용희망률을 이용하여 추계한 것으로 전체 이용희망률 이용 추계치와는 오차가 있음.

3) 2002년 12월 현재 보육통계에 의함. 아동연령은 3월 1일 기준임.

자료: 2) 과천시, 2002.

10) 2002년도 전국보육실태조사 결과로 추계한 전국 중기 보육수요율은 영아 25.0%, 유아 42.7%로 영유아 전체는 34.1%임. 과천시는 이에 비하여 전체적으로는 유사한 수준이지만 영아 보육수요는 상대적으로 높고 유아 보육수요는 낮음.

### 3) 장기 영유아 보육 수요

□ 아동이 현재 보육시설을 이용하지 않는 경우 앞으로 보육시설을 이용하겠다는 응답 비율 중 3년 이후를 제외한 수요를 장기 추가 보육수요로 파악하였다. 영유아 추가 보육수요 규모는 총 1,896명으로 추계되었다.11) 영유아로 나누어 보면 영아 1,498명, 유아 398명이다. 각 연령별로 보면 0세아 348명, 1세아 537명, 2세아 613명, 3세아 240명, 4세아 106명, 5세아 52명 수준이다.

〈표 5-2-3〉 연령별 장기 추가 보육수요 추계<sup>11)</sup>

(단위: 명, %)

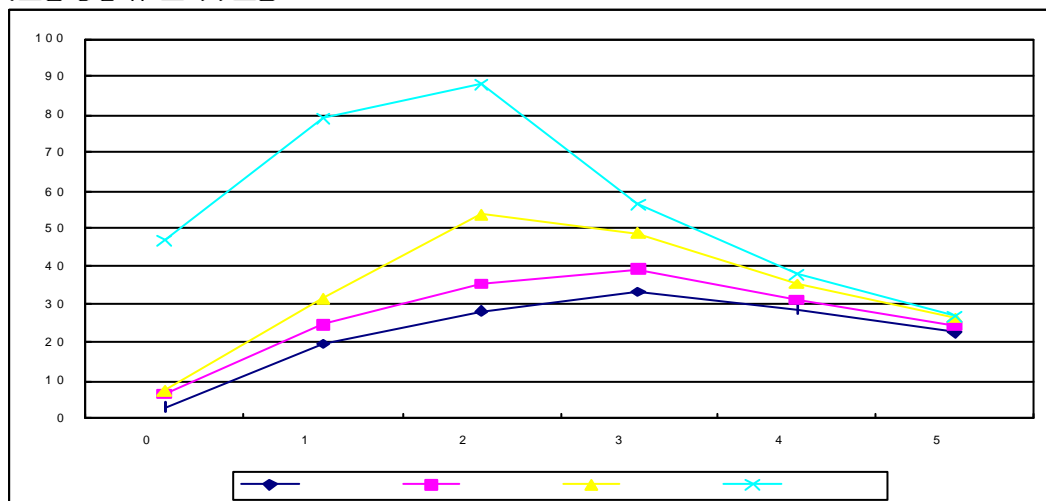
구분	인구수 <sup>2)</sup> (A)	이용률 <sup>3)</sup> (B)	추가희망 이용률(C)	보육수요율 (D=B+C)	보육 충족률 (B/D*100)	추가수요 (A*C/100)
영아						
0세아	788	3.0	44.2	47.2	6.4	348
1세아	901	19.6	59.6	79.2	24.7	537
2세아	1,021	28.0	60.0	88.0	31.8	613
소계	2,710	17.8	51.0	68.8	25.9	1,498
유아						
3세아	1,037	33.3	23.1	56.4	59.0	240
4세아	1,117	28.7	9.5	38.2	75.1	106
5세아	1,245	22.8	4.2	27.0	84.4	52
소계	3,399	27.9	11.4	39.3	70.1	398
전체	6,109	23.5	31.1	56.6	41.5	1,896

주: 1) 연령별 추가 이용희망률을 이용하여 추계한 것으로 전체 희망률 이용시 추계치와는 오차가 있음.

3) 2002년 12월 보육통계에 의함.

자료: 2) 과천시, 2002

[그림 5-2-1] 보육수요율



11) 연령별 추계치의 합계와 전체 추계치는 약 9만 가량의 오차가 있음.

나. 방과후 보육수요 추계

- 조사 결과 방과후 보육아동비율은 6세가 5.4%, 7세아 2.7%로 모평균 4.0%로 조사되었다. 여기에 추가 보육 이용희망을 더하면 보육수요률이 되는데, 방과후 추가 보육이용희망률은 단기 2.3%, 중기 2.8%, 장기 5.6%로 비교적 낮게 조사되었다.
- 방과후 보육 수요 추계결과는 단기 추가 수요는 57명, 중기 방과후 추가보육 규모는 68명, 그리고 일반적 수요에 기초한 장기 추가 수요는 149명으로 추정되었다.

〈표 5-2-4〉 연령별 방과후보육 추가 수요 추계1)

(단위: 명, %)

구분	인구수 <sup>2)</sup> (A)	이용률 <sup>3)</sup> (B)	추가이용 희망률(C)	보육수요율 (B+C)	추가소요 (A*C/100)
단기					
6세아	1,255	5.4	2.7	7.1	34
7세아	1,301	2.7	1.8	4.5	23
전체	2,556	4.0	(2.3)	6.3	57
중기					
6세아	1,255	5.4	3.6	8.9	45
7세아	1,301	2.7	1.8	4.5	23
전체	2,556	4.0	(2.8)	6.8	68
장기					
6세아	1,255	5.4	6.3	11.7	79
7세아	1,301	2.7	5.4	8.1	70
전체	2,556	4.0	(5.6)	9.6	149

주: 1) 연령별 추가이용희망률을 이용하여 추계한 것으로 전체 추가이용희망률 이용 추계치와는 오차가 있음.  
 2) 본 과전시 보육실태 및 요구조사 결과로, 이에 의하면 초등학교 1·2학년 방과후 보육아동은 103명으로 추정되는데, 보육시설 실태조사 결과 방과후 보육아동은 111명으로 집계되어 8명의 오차를 나타냄.

다. 장·중·단기 보육수요 추계에 대한 논의

- 보육수요는 현재의 보육서비스의 질적 수준, 보육료 지원, 여성 취업 등 제반 사회적 조건이 모두 동일하다는 가정에서의 보육수요이다. 영유아 보육수요는 단기 수요는 2년 내외, 중기는 5년 내외에 현재화될 수 있는 수요로 볼 수 있고, 장기수요는 예측을 위한 추계라기 보다는 일반적 희망이 담긴 수요라고 보는 것이 더 타당할 것이다.
- 방과후 보육서비스는 정부의 방과후 보육 정책 여하에 따라서 수요가 조기에 증가될 소지가 매우 크다. 그러므로 정부의 적극적인 정책의 추진을 전제로 한다면 중기와 장기 추계를 각각 3년 및 6년에 도달하는 수요로 파악하는 것이 타당할 것으로 판단되었다.

### 3. 중기추계에 기초한 연도별 추가 보육 규모

#### 가. 연도별 영유아 보육 수요

□ 중기추계 결과를 기준 년도인 2002년의 약 5년 후에 달성하여야 기준으로 설정하고 5년간 동일한 비율로 증가한다는 가정에서 추가보육수요를 연도별로 균등하게 배분하고, 이를 2002년말 이용률과 합산하여 보육수요를 산출하였다(표 5-3-1 참조).

〈표 5-3-1〉 영유아 연령구분 및 연령별 보육시설 추가 이용의향 및 희망 이용 시기

(단위: %, 명)

구분	2002 이용률	보육수요율					
		2003	2004	2005	2006	2007	2008
영유아	23.5	25.7	27.9	30.1	32.3	34.6	36.8
아동구분							
영아	17.8	20.8	23.8	26.8	29.8	32.8	35.8
유아	27.9	29.5	31.1	32.7	34.5	35.9	37.5
연령							
0세아	3.0	3.9	4.8	5.6	6.4	7.3	8.2
1세아	19.6	22.0	24.4	26.8	29.2	31.7	34.1
2세아	28.0	33.2	38.3	43.5	48.6	53.8	59.0
3세아	33.3	36.4	39.5	42.6	45.3	48.7	52.0
4세아	28.7	30.1	31.5	32.9	34.2	35.6	37.0
5세아	22.8	23.5	24.2	22.9	25.5	26.3	27.0

주: 영유아 보육이용률은 2002 12월 기준 보육통계임. 전체 현재이용률도 보육통계 영유아 1,434명에 방과후 보육아동 103명을 합하여 1,537명을 7세이하 아동수 8,665명으로 나눈 것임.

자료: 본 「과천시 보육 실태 및 욕구 조사」, 2003.

〈표 5-3-2〉 연령별 중기 추가 보육수요 인구조점

(단위: 명, %)

구분	2002년 인구수	중기 추가수요	2007년 기준 조정 수요
영아			
0세아	788	34	30
1세아	901	109	92
2세아	1,021	263	229
소계	2,710	406	351
유아			
3세아	1,037	160	139
4세아	1,117	77	70
5세아	1,245	44	38
소계	3,399	281	247
전체	6,109	687	598

자료: 과천시, 2002

- 2000년도 전국 인구총조사 결과에 기초한 인구추계에 의하면 영유아수는 계속 감소하여 2007년에는 2002년을 기준으로 86.9%, 2008년에는 85.7%가 될 것으로 예측된다<sup>12)</sup>. 2002년을 기준으로 추가보육아동수를 추정하면 전체 687명이 되지만 아동 인구 감소를 고려하여 조정하면 2007년까지 598명의 추가 수요가 있는 곳으로 산출되었다(표 5-3-2 참조).

나. 연도별 방과후 보육 수요

- 3종의 추계 결과 중 중기추계 결과를 기준 연도인 2002년의 약 5년 후에 달성하여야 기준으로 설정하고 5년간 동일한 비율로 증가한다는 가정에서 추가보육수요를 연도별로 균등하게 배분하고, 이를 2002년말 이용률과 합산하여 보육수요를 산출하였다.

〈표 5-3-3〉 초등학교 1·2학년 아동 보육시설 보육수요를

(단위: %, 명)

구분	2002 이용률	보육수요율					
		2003	2004	2005	2006	2007	2008
6세아	5.4	6.	7.8	8.9	9.9	10.8	11.7
7세아	2.7	3.3	3.9	4.5	5.4	6.3	7.2
전체	4.0	5.0	5.9	6.8	7.7	8.5	9.4

주: 방과후 보육 이용률은 본 과전시 보육실태 및 욕구조사 결과임.

자료: 본 「과전시 보육 실태 및 욕구 조사」, 2003.

- 2000년도 전국 인구총조사 결과에 기초한 인구추계에 의하면 2007년에는 2002년을 기준으로 90.1%, 2008년에는 82.3%가 될 것으로 예측된다. 2002년을 기준으로 추가보육아동수를 추정하면 중기추가수요 68명, 장기 추가보육수요 138명이 되지만 각각 2005년 및 2008년 아동 인구 감소를 고려하여 조정하면 2005년까지 61명의 추가 수요가 있고 2008년까지는 114명의 추가 수요가 있는 것으로 산출되었다(표 5-3-4 참조).

〈표 5-3-4〉 연령별 추가 보육수요 추정<sup>1)</sup>

(단위: 명, %)

구분	2002년 인구수	중기추가수요		장기추가수요	
		추가수요	2005년 인구 기준 조정	추가수요	2008년 인구 기준 조정
6세아	1,255	45	40	79	65
7세아	1,301	23	21	59	49
전체	2,556	68	61	138	114

자료: 과전시, 2002

12) 출산률은 2000년 이후 더욱 더 감소되고 있어서 영유아수가 더 줄어들 가능성이 있음. ~

## VI. 보육 발전 기본 방안

### 1. 보육발전 계획의 기본방향

□ 본 과천시 보육발전 기본방향은 공보육의 기반의 확충, 보육서비스의 질 제고, 보육지원체계의 구축의 3가지로 설정하였다.

### 2. 보육의 공공성 제고

#### 가. 국공립보육시설의 확충

□ 과천시는 국공립보육시설 비율도 높고 이에 대한 선호도도 높다.

- 과천시의 국공립보육시설은 2002년말 현재 45개소 중 6개소로 보육시설의 13.3%이며, 보육아동수로는 25% 정도의 아동이 국공립보육시설을 이용하고 있다.
- 국공립보육시설은 모두 많은 대기아동을 두고 있으며, 보육이용을 희망하는 부모들 중 국공립보육시설을 희망한다는 비율이 61%를 차지하고 있다.

□ 중기추계<sup>13)</sup>를 기준으로 아동인구의 감소를 감안할 경우에 2007년을 기준으로 598명이 추가로 보육시설을 이용할 수 있도록 시설을 확충하여야 한다. 추가보육대상아동의 유아와 영아의 수가 각각 88명, 62명으로 유아보다는 영아가 더 많다.

□ 이 중 현재의 과천시의 국공립보육시설 보육아동 점유를 25% 수준을 유지하려면 2007년까지 최소한 150명 정원의 국공립보육시설의 설치로 필요하다.

〈표 6-2-1〉 국공립보육시설 설치안

(단위: 명, %)

구분	중기추가보육수요	신규 수요자 국공립보육시설선호도 수용 (60%)	과천시 보육시설 중 공립보육비율 유지 (25%)	전국 국공립보육 비율 유지 (15%)
영아	351	210	88	53
유아	247	148	62	37
전계	598	358	150	90

- 2007년까지 최소한 80명 규모의 일반 영유아 보육시설 1개를 설치하고 2개 시설은 30명 규모의 영아전담시설로 설치하는 것이 바람직하다. 시설 하나당 약 5억 2000만원씩 총 12억 8000만원 정도가 소요된다.

13) 중앙정부는 중기보육수요를 정책 수립의 기준으로 이용하고 있음.

<표 6-2-2> 국공립시설 보육점유를 25% 유지를 위한 국공립보육시설 설치 안

(단위: 명, %)

구분	2004	2005	2007	계
시설구분	일반보육시설	영아전담시설	영아전담시설	3개소
정원	79	36	36	151
인력	원장, 교사 5명, 취사부	원장, 교사 6명, 취사부	원장, 교사 6명, 취사부	원장 3인, 교사 17명 취사부 3인
건물신축비	5억	4억	4억	14억
인건비(년)	1억 2000만	1억 3800만원	1억 3800만원	3억 9600만원
부지비용	별도 확보			

주: 건물 신축비는 2003년 보육사업 안내에 의하면 일반시설은 m<sup>2</sup>당 727,500원으로 시설당 4억 7850만원, 영아전담시설은 198m<sup>2</sup>(60평) 시설당 3억 59800만원을 기준으로 하고 있어서 이 단가를 참고하여 적용한 것임. 이는 부지 비용은 제외된 것임, 인건비는 원장 및 보육교사는 년 1800만원, 취사부는 1200만원을 적용하였음.

<표 6-2-3> 신규 요구 국공립시설 선호도 60% 충족을 위한 국공립보육시설 설치 안

(단위: 명, %)

구분	2004	2005	2006		2007		2008	계
			일반	영아전담	일반	영아전담		
시설구분	일반	영아전담	일반	영아전담	일반	영아전담	영아전담	7개소
정원	79	30	79	30	79	30	30	151
인력	원장, 교사 5명, 취사부	원장, 교사 5명, 취사부	원장, 교사 5명, 취사부	원장, 교사 5명, 취사부	원장, 교사 5명, 취사부	원장, 교사 5명, 취사부	원장, 교사 5명, 취사부	원장 7인 교사 35명 취사부 7인
신축비	5억	4억	5억	4억	5억	4억	4억	31억
인건비(년)	1억 2000만원	1억 2000만원	1억 2000만원	1억 2000만원	1억 2000만원	1억 2000만원	1억 2000만원	8억 40000만원
부지비용	별도 확보							

주: <표 6-2-2>와 동일

- 신축 이외에 소규모 기존 주택을 마련, 이를 활용하는 방안도 대안으로 모색한다. 특히 영아 전담시설은 놀이방의 중요성을 고려하여 국공립 놀이방도 검토 대상에 포함한다.
- 과천시 시민의 국공립시설 선호도는 높고 수요는 많은데 비하여 공급은 한정되어 있는 바, 국공립보육시설의 당초 설치 취지와 과천시민의 높은 사회경제적 수준을 감안하여 두 가지 민간시설 및 부모의 상대적 불평등 해소 방안을 제기하고자 한다.
  - 첫째, 보육료 일원화로, 보육료 지원단가를 민간보육시설 보육료 상한선 수준으로 조정하고 시설별 지원금을 아동 보육료 지원대상 확대에 사용한다.
  - 국공립시설 보육료가 올라가는 문제는 저소득층은 보육료 지원 대상 확대로 어느 정도 해소하고 고소득층은 형평성 확보 차원에서 그대로 부담하도록 한다.

- 민간시설의 시설별 지원 문제도 자연스럽게 해소되고, 행정 비용도 크게 감소되며, 부모는 시설의 선택권을 확보하게 된다.
- 둘째, 제한된 기회를 시민들에게 형평성 있게 제공하기 위하여 한 아동의 국공립보육시설 이용기간을 2년으로 제한하는 방안을 모색할 필요가 있다.

#### 나. 보육료 등 아동별 지원 확대

□ 과천시민의 경제적 수준이 비교적 높기는 하지만 한편으로는 기관보육 비용이 부담스럽다는 비율은 매우 부담 4.6%, 부담되는 편 39.0%이므로 과천시 차원에서 실시 가능한 다양한 보육료 지원방안을 제안하고자 한다.

##### 1) 보육료 지원 대상의 확대

□ 과천시 보육료 지원 아동비율은 4.4%로 전국 보육료 지원아동 비율이 20%와 비교하면 매우 낮다. 중앙정부에서는 2004년에 보육료 지원 대상을 확대하고 지원수준도 늘릴 방침인데, 시민의 상대적 빈곤감을 고려하여 지원 소득기준을 중앙 정부가 제시하고 있는 기준보다 상향조정하여 보육료를 지원할 필요성이 있다.

□ 2004년부터 도시근로자가구 소득<sup>14)</sup>의 50% 이하 가구 아동을 보육료 지원 대상에 포함할 예정이다. 2002년 기준으로 약 140만선이 되는데 물가상승률 등을 고려하면 2004년에는 4인 가족 소득기준 150만원 미만 가정으로 볼 수 있다. 그러나 과천시는 이러한 예정된 기준보다 대상을 확대하여 도시근로자가구 소득의 70% 이하 가구, 즉 월 가구소득 약 200만원 미만 가구 아동까지를 보육료 지원대상에 포함하는 방안을 제안하고자 한다. 이렇게 하면 과천시 보육아동의 15%가 보육료 지원을 받게 된다.

- 대상아동은 153명이 더 늘어나고 예산은 추가로 월 670만원 정도가 더 소요된다.

##### 2) 보육료 지원 기준 추가

□ 중앙정부는 2004년부터 기타 저소득층은 현재 보육료 40%를 60%로 상향조정하고 신규 감면 대상에게는 40% 감면을 적용할 방침이다. 이러한 상황을 반영하여, 과천시는 현재 보육료 40% 지원하고 2004년에 60%로 상향 조정되는 보육료 지원대상인 기타 저소득층 아동의 보육료 지원수준을 100%로 상향 조정하는 방안을 제시하고자 한다.

□ 보육료 감면대상아동 32명이 전체 보육아동 연령분포와 동일하다고 가정할 경우에 보육료 60%를 추가로 지원하면 2003년 기준으로 추가로 소요되는 총 비용은 월 280만원이 된다. 그러나 이중에서 20%는 2004년부터 중앙정부 사업으로 추진 될 것이므로 실제로 시 사업으로 부담하여야 할 부분은 2/3이 된다. 즉 월 280만 중 187만원 정도가 시 추가 부담이 된다.

14) 2002년도 도시근로자 가구 평균소득은 2,792,000원임(통계청, 2002).

### 3) 보육료 지원금과 실제 보육료 차액 보전

- 보육료 지원대상이면서 민간보육시설을 이용하고 있는 아동에 대하여 보육료와 보육료 지원금 차액을 지원하는 방안을 마련한다. 만5세아 보육료는 물론 만5세 미만아의 보육료도 실제 보육료와 정부의 지원금 차액을 보전하는 방안이 마련되어야 한다.

### 4) 형제·자매 보육료 감면제도 실시

- 형제·자매 2명 이상이 동시에 보육시설을 이용할 경우 가정이 지게되는 보육료 부담을 줄여주기 위하여 보육을 받는 아동이 2명일 경우에 보육료 감면 대상은 연령이 많은 아동을 대상으로 하고 감면 비율은 50%로 하며, 보육을 받는 아동이 3명일 경우 3번째로 연령이 많은 아동은 면제한다.
- 과천시 1,454명의 보육아동 중 181명은 보육시설을 다니는 손위 형제·자매가 1명 있으며, 8명은 보육시설을 다니는 손위 형제·자매가 2명이 있는 것으로 추정할 수 있다.<sup>15)</sup> 이러한 아동의 보육료를 지원할 경우 지원 액수를 추정하면 보육아동 중 아동 규모를 현재 보육아동 기준으로 하고 보육료 지원 수준을 2003년 정부지원 단가 수준으로 지원한다고 할 경우에 월 총 12,313,000원이 소요된다.

### 5) 보육아동 건강검진비 지원

- 현재 건강검진은 부모 부담으로 실시되고 있고 보육료 면제 아동의 건강검진비를 지원하고 있는데, 2004년부터는 모든 보육시설 이용아동을 대상으로 정기검진을 실시하는 서비스로 발전시키고 더 나아가고, 2007년부터는 과천시의 모든 미취학 아동을 대상으로 하는 보편적이 아동복지 서비스로 발전시키고, 제도나 인력, 조직 등도 정비할 것을 권의하고자 한다. 지원비용의 단가도 상향 조정하여 검사항목을 확대, 내실화 할 필요가 있다.

## 다. 민간보육시설에 대한 합리적 지원

### 1) 영아보육 시설에 대한 지원

- 2007년을 기준으로 추계된 영아 추가 보육수요는 351명 요구 충족을 위한 시설 확충이 필요하다. 추가 보육수요를 충족시키기 위하여 국공립 영아전담 이외에 놀이방을 포함하여 민간시설도 영아전담시설화하고, 이외에 기존 시설들이 영아 보육반을 운영토록 권장한다.
- 영아반 다음과 같은 지원방안을 고려한다
  - 영아 10명 이상 보육하는 가정보육시설에 월 36만원 지원하는 것을 교사 인건비 100%로 확대 지원하고 보육료는 정부 보육료 지원단가대로 받도록 한다. 현재는 월

15) 과천시 보육실태조사에서는 가구 단위의 조사를 실시하지 않아서 전국 조사 자료를 이용하여 추정하였음. 유사자료로 과천시 조사에서 만5세 이하 보육시설 이용 아동 가구의 만5세 이하 아동수 분포를 조사한 결과는 1명 56.1%, 2명 39.6%, 3명 이상 4.3%로 나타났다.

392만원이 소요되고 있으나 개선할 경우에는 월 2,400만원이 소요된다.

- 놀이방은 만2세에서 가장 이용률이 높음을 고려하여 5명 1반을 운영하더라도 정부가 인건비를 지원하는 방안을 검토할 필요가 있다. 현재의 지원 기준을 적용하면 반당 20만원을 지원하도록 한다.<sup>16)</sup> 이러한 지원은 인건비 100% 지원으로 개선되었을 경우에도 보육교사 1인 인건비 지원으로 적용한다.
- 장기적으로는 영아보육에 대한 지원을 아동별 지원으로 전환한다.

## 2) 프로그램별 지원 대상의 확대

- 프로그램별 지원 사업을 민간에도 확대하여 지원하는 방안이 요구된다. 장애아, 방과후 및 시간연장형 등 프로그램별 지원 시설을 공모를 통하여 선정하고, 가정보육시설을 포함한 민간에게도 참여 기회를 주는 것이 바람직하다.
- 민간에 대한 지원의 확대는 질적 수준의 담보 및 철저한 지도·감독이 병행되어야 한다.

## 3) 교재교구비의 효율적 활용

- 교재교구비 지원은 과천시가 시 특수사업으로 추진하고 있는 사업으로 비교적 많은 액수<sup>17)</sup>가 지원되고 있다. 그러나 시설에 따라서는 교재교구보다는 타 용도로의 활용을 희망하는 경우가 있다. 그러므로 시설의 필요에 따라서 교재교구비 사용에 융통성을 두거나 아니면 이를 다른 명목으로 바꾸어 지원하는 방안을 검토하여야 한다.

## 3. 보육의 다양화

### 가. 방과후 보육

- 추계한 추가 방과후 보육대상 아동수는 2006년 61명까지, 2008년까지 114명이다. 이를 충족시키기 위한 방과후보육 확충은 시설의 신규 설치보다 기존의 보육시설이나 민간시설을 유도하여 방과후 보육반을 신설하는 방향으로 설정하였다. 시설 유형에 제한은 두지 않는다.
- 방과후보육 대상 아동수를 1개소 1개반 당 25명을 기준으로 할 때, 2005년까지는 61명을 추가로 보육하기 위하여 기존의 보육시설 3개소 내에 3개반을 추가로 신설하고, 2008년까지는 114명을 추가로 보육하기 위하여 5개반을 추가로 신설해야 한다.
  - 소요예산은 방과후 전담 보육교사를 교사 1명 및 보조교사 1명의 인건비와 기능보장비를 합하여 연 6000만원<sup>18)</sup>이 소요된다.

16) 이 방안은 2003년부터 중앙정부 사업으로 채택될 가능성이 높음.

17) 기초자치단체 중에 가장 많은 액수임.

18) 국공립방과후 보육시설의 지원예산 산출단가는 보건복지부에서 정원 25인 기준시설의 표준운영비 분석을 토대로 산출한 액수임.

〈표 6-3-1〉 방과후보육서비스 확충계획(안)

방법	추가보육목표 규모		대상 시설	확충기준
	2005년	2008년		
아동수	61	114	제한없음	1개소당 25명(1개반)
반수	3	5		

〈표 6-3-2〉 방과후보육 확충계획에 따른 연도별 소요예산

(단위: 개소, 천원)

구분	2004	2005	2006	2007	2008	계
시설수	1	1	1	1	1	5
기능보강비	30,000	30,000	30,000	30,000	30,000	150,000
인건비	30,000	30,000	30,000	30,000	30,000	150,000
계	60,000	60,000	60,000	60,000	60,000	300,000

- 방과후보육에서 현재 중요한 걸림돌로 작용하고 있는 높은 상해보험료를 정부가 개입하여 보험료를 낮추어주는 방안을 검토할 필요가 있다.

나. 장애아 보육

- 보육시설 이용 장애아동은 모두 15명으로, 보육시설 이용아동의 1.0%이고, 과천시 9세 이하의 등록장애아동수 37명인데 보육아동은 9명이다.
  - 보육시설장의 95.2%가 과천시 장애아보육시설의 공급이 부족하다고 인식하고 있다.
- 장애보육대상은 장애아동뿐 아니라 장애위험이 있는 아동이 포함되어야 하므로 특수교육 대상아동 출현률 2.7%를 감안하여 최소한 보육아동의 2% 이상으로 확대할 필요가 있다. 또 통합보육의 원칙이 적용되어야 한다.
- 2007년 전체 보육영유아 수는 2032명으로 추정되므로 2%인 40명이 장애아동보육수요인데, 현재 보육시설 이용 아동이 15명이므로 26명의 추가수요가 추정된다. 여기에 방과후 추가 보육아동 114명을 합하면 29명 규모가 된다.
  - 그러나 이외에 방과후 장애아보육도 별도로 실시하여야 한다

〈표 6-3-3〉 장애보육대상 아동수 추정

(단위: 명)

구분	2003	2007
보육대상아동수	1,434	2,032
2% 적용 장애보육대상 아동수	29	40(2)

주: ( )는 방과후 보육아동의 2%를 적용한 것임.

〈표 6-3-4〉 장애보육 확충 규모

(단위: 명)

방법	확충시설	2004	2005
지정	장애아통합보육시설	1개소 2개반 6명	1개소 2개반 6명
신축	장애아전담보육시설		1개소 10개반 30명

□ 장애아동을 보육하기 위하여 두 가지 장안을 제안하고자 한다.

- 첫째는 통합보육이 제대로 개별화 프로그램 등 실시할 수 있도록 지원하여야 한다. 현재 통합보육 아동 수는 15명인데 1개시설이 지원받고 있으므로 2개 시설에 각 2개반씩 이 추가로 지정되도록 한다.
- 두 번째는 설치 예정 중인 장애인복지관내에 장애인전담보육시설 1개소를 확충하여야 한다. 장애아전담보육시설은 아동 장애상태에 따라서 개반당 3명을 기준으로 정원 30명을 기준으로 하면 적절할 것으로 판단된다. 설치 연도는 2005년까지 조기 달성하도록 한다
- 기존의 보육시설 내 장애아통합보육반 설치는 1개소당 시설 개조비와 교사인건비를 합하여 5천 600만원이 지원되고 장애아전담보육시설은 장애인복지관 안에 들어가므로 설비비와 장비비를 1억원 및 교사인건비를 합하여 3억 2200만원을 지원하는 것을 기준으로 보면 4억 300만원 정도의 예산이 소요된다.

〈표 6-3-5〉 장애인 보육서비스 확충계획에 따른 연도별 소요예산

(단위: 개소, 천원)

구분	2004	2004	2005	계
통합	시설개조비	20,000	20,000	40,000
	교사 2인	36,000	36,000	72,000
전담	설비비 및 장비비	-	100,000	400,000
	인건비	-	222,000	222,000
계	계	56,000	378,000	434,000

주 : 전담시설은 원장, 교사 10명, 취사부, 운전기사로 하고 원장과 교사는 연 1800만원, 취사부와 운전기사는 연 1200만원을 기준으로 계산함.

□ 장애아보육은 공급 확충 이외에도 다음과 같은 제도적 개선이 필요하다.

- 첫째, 무상보육 대상자의 장애인복지법 카드 소지 규정은 종전처럼 의사의 소견으로 갈음할 수 있도록 다시 수정되어야 한다.
- 둘째, 장애 방과후 아동에게도 무상보육이 적용되어야 한다.

#### 다. 시간연장형 보육

- 야간, 24시간 및 휴일보육 등 특수보육은 수요는 일정하지 않기 때문에 일부 보육시설을 휴일보육 등 시간연장형 보육시설로 지정하여 운영하는 시간연장형 보육시설의 지정제를 도입하여 운영한다.
  - 과천시 지역을 크게 두 지역으로 나누어 지역마다 보육시설 1개소를 시간연장형 보육시설로 지정하여 운영토록 하고, 시간연장형 지정시설은 과천시가 별도로 설치하거나 아니면 모든 시설을 대상으로 공모하여 결정한다.
    - 특히 24시간 보육은 가정보육 환경이 아동에게 보다 안정감을 줄 수 있으므로 서비스의 질과 환경을 고려하여 모든 가능성을 고려하여야 한다. 과천시가 별도로 설치하는 경우에도 기존의 주택을 활용할 수 있다.
  - 시설당 교사 3명 이상을 두어 상시적으로 근무하도록 한다. 최소 6명의 인건비는 년 1억 이상이 소요된다.
  - 이러한 시설이 정착되면 일상적으로 야간보육이나 24시간보육이 필요한 아동을 우선적으로 모집하고 가끔씩 연장형 및 휴일 보육이 필요한 아동을 이동해 오는 체계를 구축한다.

#### 4. 보육환경의 개선

##### 가. 물리적 환경의 개선

- 우리나라는 보육시설 설비 기준이 제대로 마련되어 있지 않기 때문에 많은 문제를 가지고 있다. 보육시설의 환경 및 안전과 관련해서는 두 가지 점만을 제안하고자 한다.
  - 첫째, 기본적 안전설비를 갖추도록 한다. 실시 중인 전기 도시가스 안전점검 뿐 아니라 전반적 안전을 점검하도록 하는 방안이 필요하고, 모든 전기콘센트를 안전콘센트로 교체하도록 지원하는 방안, 문 완충장치, 바닥 충격흡수장치 등 기본적 안전설비를 지원하는 방안 등도 고려하여야 한다.
  - 둘째, 사실상 공공건물 지하에 설치된 공립시설은 이전에 추진되어야 한다.

##### 나. 인적 환경의 개선

###### 1) 교사대 아동비율 조정 및 추가 지원

- 0세아반의 교사대 아동비율을 1:3으로 조정하고 이를 위한 추가 보육비용을 지원한다.
  - 현재 0세아가 24명에 불과하므로 5개반을 8개반으로 개선할 경우에 보육교사 3명의 인건비가 추가로 소요되는 것이다. 이는 년 4320만원이 추가로 소요된다.
  - 2007년까지 30명의 추가소요가 있으므로 종전기준으로는 보육교사 6명이 필요하지만

교사대 아동 지원 기준을 개선하면 10명이 필요하고 4명의 인건비에 대한 지원이 추가로 요청된다. 현재 인건비 수준을 적용하여도 연 1억원 이상이 추가로 필요하다.

〈표 6-4-1〉 0세아보육 교사대 아동 비율 개선 추가 소요 예산 추정

(단위: 명, 천원)

구분	2003		2007	
	현행	1:3 개선시	현행	1:3 개선시
보육아동	24	24	54	24
교사	5	8	11	18
소요예산	72,000	115,200	158,400	259,200
추가소요예산)	43,200		100,800	

주: 반액지원 대상아수는 2003년 5월 기준, 보육료는 2003년 보육료 지원 단가를 적용한 것임. 개선안 중 교사 인건비는 모두 월 120만원을 가정하였음.

## 2) 대체교사 인건비 확대 적용

- 현재 대체교사 인건비 지원 수준의 적절성, 실제 집행이 검토되어야 한다. 아울러 지원 범위를 출산휴가, 보수 및 실기교육, 2주 병가 이외에 법정 휴가에까지 확대하는 방안이 마련되어야 하고, 민간보육시설에 대한 대책도 마련되어야 한다.
  - 장기적으로는 과천시 차원에서 상시 대체교사를 두고 필요시에 필요한 시설에 파견하도록 하는 것이 효율적이다. 교사 11명당 대체교사 1인이 필요하다.

## 3) 보육교사 교육 및 교육 지원

- 과천시에서 보육교사를 위하여 할 수 있는 공식적인 제도와 관련된 업무는 한정되어 있으나, 추가적 업무에 한정하여 몇 가지 개선안을 제시하고자 한다.
  - 첫째, 과천시가 보육인력 교육 기회를 마련한다. 시설장 워크숍, 영아보육교사 워크숍, 장애보육교사 워크숍 등을 통하여 경험을 공유하여 소속감 및 동질감을 증대시킨다.
  - 둘째, 영아보육교사는 교육을 통하여 전문성과 자질은 확보하고, 응급상황에서의 대처 방법 및 응급처치에 대한 교육을 모두 이수하도록 조치한다.

## 다. 보육과정 및 프로그램의 보급

- 보육과정이나 프로그램은 과천시에서 별도로 개발하는 것은 효율성 측면에서 적절하지 않지만 보육내용의 일관성이나 일정 수준 유지를 위하여 기 개발되어 있는 보육프로그램이나 보육과정을 정리하여 보육시설에 보급하는 절차는 필요하다. 또한 과천시 보육시설 운영지침을 제작하여 보급하는 방안을 검토하고, 각종 보육프로그램을 구입하여 보급하는 일도 필요하다.

## 5. 보육행정 및 지원체계

### 가. 보육정보센터 설치(안)

- 보육정보센터 설치 희망률을 반영하여 보육정보센터를 설치하고, 보육정보센터 설치시에는 서비스 내용의 전체성 보장, 접근의 용이성 보장, 내용이 충실성 보장이라는 세 가지 기본 원칙이 확보되어야 한다. 특히 접근성이 중요하므로 시민회관내 설치를 고려한다.
- 운영자 선정시 보육조례가 정한 바에 의하여 전문성과 운영의 투명성, 시민참여에 대한 계획을 우선적인 심사하기 위해서는 심사 및 재위탁과 관련된 세부적인 기준을 '규칙'의 형태로 제정할 필요가 있다.
- 인력은 과천시 보육조례에 명시한 센터장, 보육지도원, 의사, 영유아 및 아동보육 전문가 등 이외에 전산원과 자료관리원이 있어야 한다. 센터장의 자격은 영유아보육법 기준보다는 전문성이 확보되는 방향으로 정하여야 한다
- 보육정보센터는 온라인의 홈페이지 사업에만 주력하는 방식을 지양하여 일반적 정보는 중앙 및 시도 보육정보센터와 연계하고, 지역특성을 살린 오프라인 서비스를 강화한다.
  - 기능을 보다 확대한다면 일본의 자녀양육지원센터와 같은 기능으로까지 확대하는 방안도 대안이 될 수 있다. 이 경우 공간확보나 설치의 어려움 등이 따르게 된다.
- 설치기준은 기능에 따라 달라지는 바, 오프라인 서비스를 제공하기 위해서는 상담실, 도서실, 사무실 이외의 자료실 및 전시실 등을 두어야 한다.

### 나. 보육시설운영위원회의 구성·운영(안)

- 보육시설 운영의 공공성과 민주성 확보를 위한 방안으로서 '보육시설 운영위원회'의 구성·운영에 대한 사회적 요구가 증가하고 있다. 앞으로 평가인증제도가 실시될 경우에 보육시설 자체 평가가 요구되고 있어서 운영위원회의 필요성은 증대하고 있다.
- 보육시설운영위원회는 부모위원, 보육시설장과 보육교사 등 보육시설종사자 위원, 지역사회위원으로 구성된다. 보육시설장은 당연직 위원이 된다. 규모는 5~10인으로 한다.
  - 위원장은 보육시설종사자위원이 아닌 자, 즉, 부모위원 또는 지역사회위원 중에서 무기명투표로 선출해야 한다.
- 위원은 회의 참여의 의무와 지위 남용 금지 의무를 가하여야 하고, 보육시설 운영 참여권, 심의자문권 및 보고요구권이 보장되어야 한다.
- 보육시설운영위원회는 보육시설의 운영규칙의 제정 또는 개정, 보육시설의 예산안 및 결산, 보육시설의 보육과정 운영방법, 교재교구의 선정, 보육시설 평가, 보육시설운영에 대한 제안 및 건의 등의 기능을 담당하도록 한다.

- 정부가 위원회 운영비를 지원하고 운영지침을 제시할 필요가 있다. 운영비는 운영위원회의 참석 수당 등 실제로 소요되는 비용은 시설에서 청구하도록 한다.
  - 2004년에 조례 개정, 2005년 시범 운영위원회 운영, 2006년 대상 확대 등으로 연차적으로 정착시켜 나가도록 한다.

다. 법규 및 행정인력

1) 보육조례의 개선

- 과천시 보육조례에 대하여 개선되어야 할 부분을 몇 가지 언급하고자 한다.
  - 첫째, 보육조례 제5장 '방과후 보육시설의 확대운영'에 보육시간, 우선입소, 보육료 등 보육 일반 사항이 혼재되어 있어서 구성상의 개선이 필요하다.
  - 둘째, 제9조에서는 보육정보센터의 기능에 오프라인 서비스를 제공할 수 있도록 자녀 양육 지원 및 상담, 보육시설을 위한 교재교구나 장난감공동 이용 등의 직접서비스 기능, 보육교사 교육기능 등이 포함되어야 한다.
  - 셋째, 제10조 보육정보센터장의 자격 기준을 강화하여, 관련분야 학위소지자나 관련분야 연구 및 교육 경력자 등으로 정하는 것이 바람직하다.
  - 넷째, 조례 제7장 보육발전기본계획은 매 5년마다 수요조사를 실시하고 이에 기초하여 계획을 수립하도록 개선되어야 한다.
  - 다섯째, 보육조례에 보육시설운영 위원회 관련 내용을 규정할 필요가 있다.

2) 보육행정인력의 확충

- 과천시의 경우 보육행정을 전담하는 인력은 1명으로, 기본적으로 보육시설 지도 감독을 담당할 보육행정 인력은 추가로 확보되어야 한다.
  - 과천시는 인구가 적고 보육시설의 수도 50개 미만이지만 혼자서 보육시설 지도 감독 업무를 강화할 수가 없다. 보육료 차등지원 확대와 민간시설 지원 확대에 따르는 행정 업무 및 지도·감독의 강화, 평가인증제도의 도입은 모두 행정업무의 증가를 가져온다.

VII. 맺는 말

- 과천시는 주민요구를 반영하여 지방정부의 재정적 능력과 의지에 따라 다른 지역과는 차별성 있는 사업을 추진하여야 한다. 여기서 제시한 정책 방안을 모두 단기간에 실시하기는 어려울 지 모른다. 그러나 보육의 중요성을 고려하여 정책의 우선순위가 부여되어야 한다. 특히 국공립시설의 설치 등은 가용 대지의 활용 시 우선순위가 부여되어야 한다.