

## 외국의 아동 양육 지출 추계 현황과 시사점 - 미국과 호주를 중심으로 -

신윤정

한국보건사회연구원

본 고에서는 아동 양육 지출 추계 방식을 이론적으로 검토하고 미국과 호주의 사례를 통해 아동 양육 지출 비용을 정부가 어떠한 목적하에 무슨 방식을 이용하여 추계하고 있는가 검토하였다. 이러한 내용을 기초로 국내 아동 양육 지출 비용 추계의 정책적 활용에 대한 필요성과 그에 대한 시사점을 모색하였다. 미국과 호주는 아동 양육 비용 지출 추계 방식에 한계점이 있다는 것을 인식하고 이러한 추계 방식의 단점을 극복하기 위하여 기본적인 추계 모형에서 변형된 추계 모형을 사용하고 있다. 우리나라에서도 정부가 합리적인 근거하에 보다 현실적인 아동 양육 지원액을 산정하기 위해서 양육 비용을 추계하여 그에 근거한 지원액을 산정하는 것이 필요하다. 아동 양육 지출 추계 결과는 정부가 아동 양육 지원액을 산정함에 있어서 인구 계층별로 어떠한 차등을 두어야 할 것인가에 대한 기초 자료를 제공할 수 있을 것이다. 추계치에 근거하여 지원액을 산정한다면 정책에 대한 국민들의 신뢰도가 향상 할 것이며 양육비 지출 추계치는 국민들에게 자녀 출산 결정에 유용한 정보로 활용될 것으로 판단된다.

**주요용어** 양육비, 양육비 추계, 양육지원, 저출산

## I. 서론

서구 선진국에서는 아동 양육 지원 정책을 추진함에 있어 자녀 양육에 소요되는 비용을 추계하고 이를 기초로 지원 액수 및 지원 대상을 선정하고 있다. 하지만 우리나라의 경우 아동 양육 지출 비용 추계는 주로 학문적인 차원에서 이루어지고 있을 뿐 이러한 연구 결과를 양육 지원 정책에 반영하는 사례는 미진한 실정이다. 일반적으로 아동 양육 지출 비용은 가구의 소비 동향을 조사한 전국 규모의 자료를 근거로 하여 다양한 방식을 이용하여 추계하고 있다. 각 추계 방식은 각기 장단점 및 한계점을 가지고 있으며 각국에서는 이러한 추계 방법의 한계점을 인정하고 이를 최대한으로 보완하는 방식으로 아동 양육 지출 비용을 추계하고 있다.

본 고에서는 다양한 아동 양육 지출 추계 방식을 이론적으로 검토하고 미국과 호주의 사례를 통해 아동 양육 지출 비용을 정부가 어떠한 목적하에 어떠한 방식을 이용하여 추계하고 있는가 검토하고자 한다. 또한 가족 특성과 소득 수준에 따라 미국과 호주의 아동 양육 지출 추계치가 어떠한 양상을 보이는가 고찰하고자 한다. 이러한 내용을 기초로 국내 아동 양육 지출 비용 추계의 정책적 활용에 대한 필요성과 그에 대한 시사점을 모색하고자 한다.

## II. 이론적 고찰

아동 양육 지출 비용 추계는 다음과 같은 측면에서 중요성을 찾아 볼 수 있다. 첫째, 개별 가계 차원에서 출산과 관련한 각종 의사결정, 가계 예산 수립, 생애주기를 통한 가계 재무 관리 등을 수행함에 있어 차원에서 중요하다. 둘째, 사회적인 측면에서 보았을 때 빈곤이나 소득분배, 공공복지 정책 등에서 아동 양육 지출 비용은 중요한 관심사이다. 특히 아동 양육 지출 추계는 아동양육지원 정책을 개발하는데 중요한 자료로 활용되고 있다. 셋째, 학문적인 측면에서 가계의 자녀수 결정 또는 출산과 관련한 경제적 접근의 연구 분야, 인적 자본 연구 분야, 가계의 경제적 생활 수준과 관련한 연구 분야에서 아동 양육 지출 비용은 중요하게 다루어져 왔다.

일반적으로 아동 양육 지출 추계는 아동 양육 지원 정책을 수립하기 위하여 다음의 세가지 질문에 대답하고자 하는 것으로 볼 수 있다. 첫째, 아동을 양육하기 위해서는 최소한 얼마만큼의 비용이 필요한가? 둘째, 서로 다른 환경에 있는 가정이 아동을 키우는데 실제적으로 얼마만큼의 비용을 소요하고 있는가? 셋째, 서로 다른 환경에 있는 가정이 아동을 양육하기 위하여 얼마만큼을 지출해야 하는가? (Lewin, 1990)

아동 양육비용은 아동을 키우는데 소요되는 제반 비용으로 기본적인 의식주 비용 뿐 만 아니라

교육비, 의료비, 여가 활동비 등 다양한 비용이 포함된다. 실제적으로 아동을 양육하는데 얼마만큼의 비용이 소요되는가 계산하는 것은 쉽지 않다. 그 이유는 데이터상의 문제점과 가계 지출 특성상에서의 문제점에서 살펴 볼 수 있다. 가계지출에 대한 대부분의 데이터는 아동에 대한 교육비 등 특정 항목을 제외하고 식료품비, 의복비, 교통비 등 전체 가구가 지출한 비용을 수집하고 있다. 전체 지출에서 가구원 개인의 지출이 얼마만큼 차지하는지 정확하게 기록한 데이터는 현재 구축되어 있지 않다. 따라서 아동 개인에게 얼마만큼의 비용을 소요했는가 정확하게 파악하기 어렵다. 또한 가계 지출에서는 주거비, 광열비 등 가족 구성원 전체가 소비하고 있는 항목이 많은데, 이러한 항목에 대해서는 가족 구성원 개인에 대해서 얼마나 지출했는지 알 수가 없다.

이러한 이유로 인하여 아동에게 지출한 비용을 직접적으로 계산하는 것이 불가능하기 때문에 지출 비용을 추정하는 간접적인 방법을 사용하고 있다. 아동 양육에 대한 지출은 다양한 방식을 이용하여 추계를 하고 있으며 대표적인 추계 방식으로 1인당 비용 추계 방식, 한계 비용 추계 방식, 표준 예산 측정 방식, Prais-Houthakker 추계 방식, Barten-Gorman 추계 방식이 있다. 본 절에서는 Lewin(1990)에서 기술한 내용을 기초로 아동 양육 지출 추계 방식의 특징 및 장단점을 고찰해 본다<sup>1)</sup>.

## 1. 1인당 비용 추계방식 (per Capita Method)

1인당 비용 추계 방식은 가계의 총지출을 가구원 수로 나누어 가구원 1인당 지출 비용을 아동 양육 지출 비용으로 간주한다. 동 추계 방식은 가계가 각각의 가구원에 대해 똑 같은 비용을 지출하고 있다고 가정하고 있다. 1인당 비용 추계 방식은 계산상의 용이함이 있다는 장점이 있지만 모든 가구원의 지출 패턴이 동일하다는 현실감 없는 가정을 하고 있어 실제로 아동에 대한 지출을 정확하게 반영하고 있지 못하다는 단점이 있다. 가정 내에서의 규모의 경제로 인하여 실제로 추가적인 가구원 1인에 대한 지출은 가구원 평균 비용보다 적다. 그러나 1인당 비용 추계 방식은 추가적인 가구원 1인에 대한 지출이 가구원 평균 비용과 같다는 가정을 하고 있어 아동에 대한 실제 지출보다 과대하게 지출 비용을 추계한다는 문제점이 있다.

## 2. 한계비용 추계방식 (Marginal Cost Method)

한계비용 추계방식은 동일한 후생 (welling-being) 혹은 효용 (utility) 수준에 있는 유사녀

1) 자녀 양육에 소요되는 비용은 식료품비, 의료비 등 직접 비용 뿐만 아니라 자녀 양육에 따른 기회비용(opportunity cost)도 포함된다. 이러한 기회비용에는 자녀를 양육하는데 시간을 소요함으로써 받지 못하는 임금 및 여가 등이 포함된다. 본 고에서는 자녀 양육에 대한 직접 비용만을 고려하고 기회 비용은 고려하지 않기로 한다.

부부의 총지출과 무자녀 부부의 총지출 차이를 자녀에 대한 지출로 추계한다. 부모의 자녀 양육비용은 부모가 자녀가 없었을 때 누렸던 동일한 후생수준을 영위하게 하는데 필요한 재원 규모로서 측정한다. 이러한 방식은 자녀 양육으로 인하여 가구가 추가적으로 부담하여야 하는 비용을 추계하는 것을 가능하게 한다. 한계비용 추계 방식은 동일한 후생 혹은 효용 수준에 있는 가족을 어떻게 정의하느냐에 따라 Engel, Rothbarth, Iso-Prop 방식 등으로 구분된다.

Engel 추계방식은 총지출에서 식료품비가 차지하는 비중이 같은 가족들을 동일한 후생 수준에 있는 가족이라고 가정한다. 또한 총지출에서 식료품비가 차지하는 비중이 높은 가족은 식료품비 비중이 낮은 가정 보다 후생 수준이 낮다고 가정한다. Engel 추계방식에 따른 자녀 1인당 양육비용 추계 방법은 다음과 같다. 우선 무자녀 가정과 한자녀가정에서 각각 식료품비가 총 지출에서 차지하는 비중 계산한다. 이때 인구 사회학적 그룹별로 차이를 보기 위해서는 각각의 그룹별로 무자녀 가정과 한자녀 가정의 식료품비 비중을 계산한다. 식료품비가 총지출에서 차지하는 비중이 같은 무자녀 가정과 한자녀가정을 같은 후생 수준에 있는 가정으로 가정한다. 같은 후생 수준에 있는 즉, 식료품비가 총지출에서 차지하는 비중이 같은 한자녀 가정의 총 지출 비용과 무자녀 가정의 총 지출 비용의 차이를 자녀 1명을 양육하는데 소요되는 비용으로 간주한다. 두자녀 가정과 한자녀 가정에 대해 같은 방식으로 계산한 후 두 가정의 총 지출 비용의 차이를 두자녀 가정의 두 번째 자녀에 소요되는 비용으로 간주한다.

Rothbarth 추계 방식은 총지출에서 성인에게만 속하는 지출(담배, 술 등)이 차지하는 비중이 같은 가족들을 동일한 후생 수준에 있는 가족이라고 가정한다. 구체적인 자녀 양육 지출 비용 추계 방식은 Engel 추계 방식과 동일하다. 이와 비슷한 방법으로 Iso-Prop 추계 방식은 특정 소비 품목에 대한 지출(예를 들면, 식료품비, 주거비, 의복비, 의료비 등)이 총지출에서 차지하는 비중이 같은 가족을 동일한 후생 수준에 있는 가족으로 간주한다. 세부적인 추계 방식은 Engel 추계 방식과 동일하다.

### 3. 표준 예산 측정 방식 (Budget standards method)

표준 예산 측정 방식은 특정한 연도에 특정한 지역에서 거주하고 있는 특정한 가구가 일정한 수준의 생활 수준을 유지하기 위하여 소비 생활에 필요한 재화나 서비스 등이 얼마만큼 필요한가를 명시함으로써 추계된다. 소비 지출 항목을 결정 한 후, 각 지출 항목에 대한 비용을 결정하며 이것을 총합하여 주어진 생활 수준을 유지하기 위해 필요한 총 예산액이 결정된다.

예산에 어떠한 항목을 포함시킬 것인가 결정하기 위하여 규범적인 기준과 행태적인 기준 모두 사용한다. 규범적인 기준은 각 분야의 전문가들이 가족의 생계 유지에 필요한 항목을 결정하는 것이며, 행태적인 기준은 기존에 수집된 자료를 토대로 항목을 결정하는 것이다. 따라서 표준 예산

측정 방식은 많은 판단과 가정을 반영하고 있으며 이상적인 측면과 현실적인 측면 사이에서의 조정을 통해 이루어 진다. 이러한 조정은 각 예산 항목이 어떠한 표준을 가질 것인가, 예산 항목의 질과 가격, 내구성 등 다양한 측면에서 이루어 진다.

아동 양육 비용은 부모가 실제로 아동에게 얼마를 사용했는가를 기준으로 추계하는 것이 아니라 전문가들이 아동에게 무엇이 필요한가 결정함으로써 추계가 이루어 진다. 따라서 대부분의 경우 표준 예산 측정 방식에 따른 아동 양육 비용 추계 결과는 다른 추계 방식 보다 높은 결과를 보인다. 동 추계 방식은 실제로 수집된 데이터를 사용한 추계 결과가 아니며 연구자의 자의성에 따라 결과가 달라 질 수 있다는 한계가 있다. 하지만, 아동 양육에 필요한 이상적인 수준의 지출 항목 및 수준을 제시할 수 있다는 측면에서 의의가 있다고 하겠다.

#### 4. Prais-Houthakker 추계방식

Prais-Houthakker 추계 방식은 특정 가족 구성원이 주로 사용하는 특정 유형의 재화에 대한 지출이 총지출에서 차지하는 비중은 재화의 특성에 따라 다양하다는 가정을 하고 있다. 예를 들어, 식료품의 경우 여아 보다는 남아가 더 많이 소비를 하고, 나이가 많이 든 부모가 젊은 부모 보다 보건서비스 관련 지출이 더 높다. 이러한 가정에 근거하여 Prais와 Houthakker는 주요 가계 지출 항목에 가족 유형별 가중치 (relative expenditure scale)를 적용하여 총 가구지출을 추계하였다. 이 가중치는 가계지출 항목별 그리고 가구 구성 유형별로 서로 상이한 수치를 가진다. 예를 들어, 남자 청소년이 유아 보다 식료품 소비량이 많기 때문에 식료품에 대한 가중치는 남자 청소년 자녀가 많은 가정이 한명의 유아만을 가진 가정 보다 수치를 가진다. 의료비 가중치는 유아가 있는 가정이 남자 청소년이 있는 가정보다 더 높는데, 그 이유는 유아가 남자 청소년 보다 의료비 지출이 높기 때문이다.

동 가중치는 주요 지출 항목에 대해 조정된 1인당 지출 비용을 추계하는데 사용될 수 있다. 1인당 비용 추계 방식과 달리 조정된 1인당 추계 방식은 각 재화 및 서비스에 대해 가족 구성원 유형별로 서로 다른 양을 소비한다는 사실을 반영하고 있다. 조정된 1인당 지출 비용 추계치는 가족 구성원의 유형에 따라 다양하다. 예를 들어 유아가 있는 가정과 없는 가정에 대해 추계된 1인당 조정된 의료비용을 비교하여 가정 내의 유아가 의료비용 지출에 어떤 영향을 끼치는지 분석할 수 있다. 대부분의 지출 항목에 대하여 가정 내의 자녀는 조정된 1인당 지출 비용을 감소시킨다. 자녀 양육 비용은 자녀를 제외한 가족 구성원을 가지고 계산한 1인당 지출비용에서 자녀를 추가함에 따라 감소된 부분으로써 추계한다.

동 추계 방식은 특정한 재화에 대한 지출이 총 지출에서 차지하는 비중을 가지고 가족의 후생 수준을 정의하는데서 오는 한계점을 극복했다는데 의의가 있다. 그러나 지출 항목별 조정된 1인당 지출 비용을 추계하는데 사용하는 일련의 함수들은 그 함수를 신뢰성 있게 추정하는데 충분한 정보를

가지고 있지 못하다. 더욱이 지출 항목별 가족 구성원 유형에 따른 가중치는 알 수 있어도 각각의 가족 구성이 각 지출 항목별로 얼마를 지출하는지에 대한 추계 자료를 얻을 수는 없다는 단점이 있다. 즉, Prais-Houthakker 추계방식으로는 조정된 1인당 지출비용을 추계하는데 사용한 가중치를 가지고 아동에 대한 지출 비용을 “가정”할 수 밖에 없는 것이다.

## 5. Barten-Gorman 추계 방식

동 추계 방식은 가족의 소비 지출과 관련한 상세한 정보를 가지고 있는 데이터를 이용하여 효용함수와 수요함수를 추정함으로써 실제로 부모들이 자녀에 대해 얼마를 지출하는가 추계 한다. Barten-Gorman 추계 방식은 대부분 전국 규모의 대규모 조사 자료에 근거하여 아동 양육 비용을 추계한다. 즉, 수천명의 조사 대상자를 상대로 가계 소비 지출 항목에 실제로 얼마를 지출하였는가 수집한 정보에 근거하여 추계가 이루어지기 때문에 거대한 양적인 정보에 근거하여 아동 양육 지출 비용을 추정하는 방법이라고 볼 수 있다.

동 추계 방식은 가족의 생활 수준이 소비 혹은 지출 행태와 인구학적인 특징에 의해 대부분 결정된다고 가정하고 있다. 지출 유형 차이의 원천 - 대부분 소득 수준 혹은 가족의 다른 특성들 - 을 파악한 후 이것과 수요함수와의 통계적인 연관성을 밝힌다. 이 수요함수의 모수를 조사 자료를 가지고 실증적으로 추정한 후 이것으로부터 아동 양육비용을 추정한다.

## Ⅲ. 미국의 아동 양육 지출 비용 추계 사례<sup>2)</sup>

1960년대 이래로 미국 농무성(U.S. Department of Agriculture: USDA)은 미국 가정이 17세 이하 아동에 대해 지출하고 있는 비용을 매해 추계하여 발표하고 있다. USDA의 아동 양육 비용 지출 추계 자료는 다음의 네가지 주요한 목적을 위해 사용되고 있다.

첫째, 이혼 가정의 자녀에 대한 양육비 지급 의무(child support guideline)를 결정하는데 사용된다. 수 많은 저소득층 아동의 복지수준은 아동지원금의 수준에 의해 결정된다. 1988년에 제정된 Family Support Act에 따라 각 주정부는 수치화된 아동지원 가이드 라인을 마련해야 하며, 이러한 가이드 라인을 만들때 아동을 양육하는데 얼마만큼의 경제적 비용이 소요되는지 고려해야 한다.

2) 본 절은 Lino, M. (2004). Expenditures on Children by Families, 2003의 내용을 기초로 기술하였음.

둘째, 주 정부가 위탁 가정 양육비 지원을 위한 기준(foster care payment)을 결정하는데 사용된다. 많은 주 정부가 아동 양육 지출 추계 결과를 아동을 보육하는 부모들에 대한 지원금을 산정하는데 사용한다. 2001년 현재 미국에서 542,000명의 어린이가 보육 지원금을 받고 있다.

셋째, 사고 혹은 사망으로 부터의 보상금을 책정하는데 사용된다. 자녀가 있는 부모가 작업 도중 사고를 당하여 더 이상 일을 하지 못하게 되었을 때 법원은 가족에 대한 보상금액을 결정하기 위하여 아동양육지출 추계 자료를 사용한다.

넷째, 자녀를 가질 것을 고려하고 있는 예비 부모들을 교육하는데 사용한다. 자녀가 성숙할 때까지 자녀를 양육하는데 비용이 얼마나 드는지 알려 줌으로써 미성년자로 하여금 어른이 되어 경제적으로 준비가 될 때까지 임신하는 것을 미루도록 하고 있다.

## 1. 자녀 양육 비용에 대한 USDA 추계 방식

USDA는 0세부터 17세까지의 자녀에 대한 양육 비용 지출 추계치를 매년 제공하고 있다. 자녀 양육 지출에 대한 항목은 주택비, 식료품비, 교통비, 의복비, 의료비, 보육비/교육비, 기타 잡비로 이루어져 있다. 각 항목에 대한 세부 사항은 아래 표에 정리하였다. 양육지출비용은 양부모 가족과 한부모 가족으로 구분하여 추계하고 있다.

표 1. USDA 추계 방식에 의한 아동 양육 지출 항목

구분	내용
주택비	<ul style="list-style-type: none"> <li>• 주거비(주택대출이자, 재산세, 집세, 수리·유지비, 보험료)</li> <li>• 유틸리티(가스비, 전기료, 연료, 전화료, 수도료)</li> <li>• 가구비 및 장비비용(가구비, 마루비, 설비 비용)</li> </ul>
식료품비	<ul style="list-style-type: none"> <li>• 슈퍼마켓, 편의점에서 구입한 식료품 및 알콜이 포함되지 않은 음료 비용 (푸드 스탬프로 구입한 비용도 포함 함)</li> <li>• 외식비, 학교 급식 비용</li> </ul>
교통비	<ul style="list-style-type: none"> <li>• 자동차 구입비, 자동차 구입 할부 비용</li> <li>• 가스비, 자동차 연료비</li> <li>• 자동차 유지비 및 수선비</li> <li>• 자동차 보험료</li> <li>• 대중 교통 요금비</li> </ul>
의복비	<ul style="list-style-type: none"> <li>• 기저귀, 셔츠, 팬츠, 드레스, 슈트 등</li> <li>• 신발</li> <li>• 드라이클리닝 비용, 수선비, 리폼비, 의류 보관비</li> </ul>
의료비	<ul style="list-style-type: none"> <li>• 보험에서 지불되지 않는 의료비 및 치과 진료비의 본인부담</li> <li>• 의약품 및 의약 재료비 본인 부담</li> <li>• 회사에서 지불해 주지 않는 의료 보험료</li> </ul>

표 1. 계속

구분	내용
보육비/교육비	<ul style="list-style-type: none"> <li>• 보육시설 비용, 베이비 시터 비용</li> <li>• 초등학교 중학교 등록금</li> <li>• 교재비, 문구비 등</li> </ul>
기타 잡비	<ul style="list-style-type: none"> <li>• 개인 소품 비용</li> <li>• 오락비</li> <li>• 신문, 잡지 비용</li> </ul>

자료: Lino, M. (2004). Expenditures on Children by Families, 2003. *Family Economics and Nutrition Review* 16(1), 31-38.

가장 최근에 추계된 아동양육지출비용 추계치는 1990-92 Consumer Expenditure Survey (CE) 자료에 근거하여 추계한 것으로서 소비자 물가지수를 적용하여 2003년 비용으로 환산한 것이다. CE는 미국 노동부 노동통계국(Bureau of Labor Statistics, U.S. Department of Labor)에서 수집한 자료로서 미국 전역을 대상으로 가계 소비 지출 내용을 담고 있는 유일한 연방 정부의 자료이다. CE는 전국적으로 대표성 있는 가계 소비 지출에 대한 내용뿐만 아니라 소득 수준과 인구사회학적인 특성에 대한 정보를 담고 있다. 아동양육지출 비용을 추계하기 위하여 사용한 샘플은 12,850 가구의 양부모 가족과 3,395 가구의 한부모 가족이며, 미국 전체를 대표하는 자료로 활용하기 위하여 가중치를 부여하였다.

아동 양육에 소요된 지출비용을 결정하기 위하여 USDA는 각 예산 항목에 대한 자료를 활용하여 가구내에서의 지출 분포를 분석하였다. CE에서 의복비, 보육비, 교육비는 아동에 대해 지출한 비용을 조사 하였으나, 주택비, 식료품비, 교통비, 의료비, 잡비 등은 가구 단위에서 지출한 비용을 조사하였다. 가구 단위에서의 지출 비용과 아동에 대한 지출 비용을 추계하기 위하여 다변량 분석을 활용하였으며, 이때 소득 수준, 가구원수, 아동의 연령, 거주 지역 등을 통제하고 각 가구 특성에 따른 비용을 추계하였다.

아동 양육 지출 비용은 세 소득 집단에 대해 추계하였으며, 이러한 추계치는 다시 양부모 가족과 한부모 가족으로 구분하여 추계하였다. 아동 양육 비용은 두자녀 가정의 두 번째 자녀에게 지출한 비용으로 추계하였다. 두 번째 자녀는 연령별로 0~2세, 3~5세, 6~8세, 9~11세, 12~14세, 15~17세의 여섯 개의 그룹으로 나누었다. 두 자녀를 가진 가정을 대상으로 한 이유는 1990~1992년 미국 가정의 평균 가족수가 두 자녀를 가진 가정이었기 때문이었다. 두 번째 자녀를 대상으로 비용을 추계한 이유는 첫 번째 자녀의 경우 17세 이상이 되는 경우가 있었기 때문이었다. 지출 비용은 부모가 자녀를 위해 직접적으로 지출한 비용에 한정하였으며 조부모나 친구 등이 자녀에게 지출한 비용은 항목에 포함하지 않았다.

전체적인 가구 수준의 비용 그리고 자녀에게 지출한 비용을 추계한 후에 USDA는 총 지출 추계 비용을 가구원에게 할당하는 작업을 하였다. 즉, 두 자녀가 있는 양부모 가정의 경우 가구의 총 지출



비용이 남편, 아내, 첫째 자녀, 둘째 자녀에게 할당되었다. 의복비와 보육비/교육비는 아동에게 지출한 비용을 알 수 있었기 때문에 두 자녀에게 동일한 비율로 나누었다. CE는 식료품비, 의료비에 대해서 자녀에게 얼마를 지출했는가 조사하지 않았다. 따라서 자녀에게 지출한 비용을 추계하기 위하여 식료품비와 의료비에서 자녀에게 지출한 비율을 추계한 선행 연구 결과를 인용하여 이러한 비율을 적용하여 식료품비와 의료비에서 자녀에게 지출한 비용을 추계하였다.

주거비, 교통비, 기타 잡비에 대해서는 총 가구 지출에서 자녀에게 지출한 비율을 추계한 선행연구를 찾아 볼 수 없었다. 한계비용추계방식의 한계점으로 인하여 USDA는 주택비, 교통비, 기타 잡비에 대하여 각 가구원에게 동일한 지출비율을 적용하는 1인당 비용 추계 방식을 사용하였다. 모든 가구가 각 가구원에 대해 주택비, 교통비, 기타 잡비에 대하여 동일한 지출을 하였다고 가정하는 것은 무리가 있으나 한계비용추계방식 보다는 문제점이 덜 심각한 것으로 판단되어 1인당 추계비용 방식을 활용하였다<sup>3)</sup>.

## 2. 양부모 가족 자녀에 대한 지출 비용 추계

미국 양부모 가족 자녀에 대한 지출 비용 추계의 주요 결과는 다음과 같이 정리될 수 있다. 첫째, 자녀 양육 지출과 가구의 소득 수준은 양의 상관관계에 있다. 둘째, 자녀에게 가장 많이 지출 하는 항목은 주거비이다. 셋째, 자녀가 나이가 들수록 더 많이 지출 한다. 넷째, 자녀 양육 지출 비용이 가장 높은 지역은 서부의 도시 지역이다. 다섯째, 자녀 출생 순위별로 지출에 대한 차이는 없었으나, 가구내 자녀 수에 따라 지출 비용에 차이가 있었다. 주요 결과를 정리하면 다음과 같다.

### 가. 소득 수준별 지출 비용 추계

자녀에 대한 평균 지출 비용 추계치는 소득 수준이 상승됨에 따라 증가하는 것으로 나타났다. 자녀의 연령에 따라 자녀 1인당 연간 지출 비용이 하위 소득계층에서는 \$6,820~\$7,840, 중위 소득 계층에서는 \$9,510~\$10,560, 상위소득계층에서는 \$14,140~\$15,350에 이르고 있다.

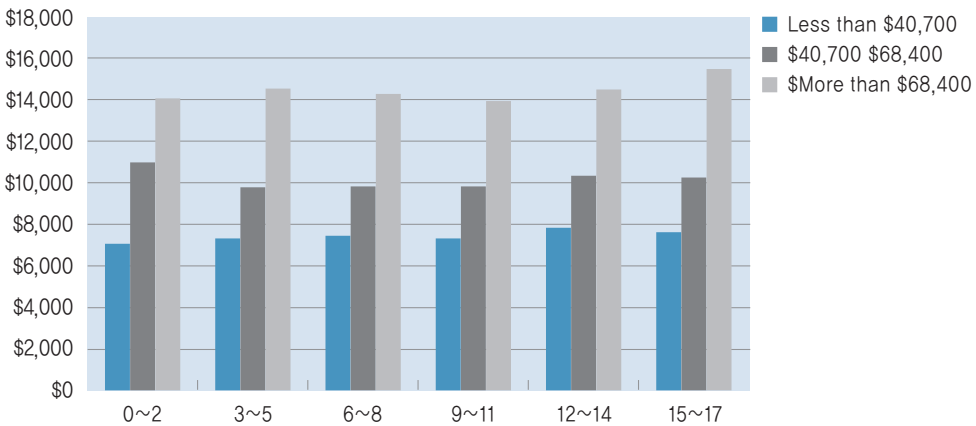
평균적으로 하위 소득계층에서는 연간 세전 소득의 28%를 자녀 1명에게 지출하고 있으며, 중위 소득 계층에서는 18%, 상위 소득 계층에서는 14%를 지출하고 있는 것으로 분석되었다. 상위 소득

3) USDA는 한계비용추계방식을 이용하여 아동 비용 지출을 추계하는 데 다음과 같은 한계점이 있다고 지적하였다. 한계비용추계방식은 자녀가 있는 가구와 동일한 조건의 자녀가 없는 가구와의 지출에서의 차이를 자녀에 대한 지출 비용으로서 추계한다. 동일한 조건에 있는 가구를 어떻게 정의하느냐에 따라서 아동 양육 지출 비용은 다양하게 추계되며 현재까지 표준적인 형태의 한계비용추계방식은 제안된 바 없다. 특히 한계비용추계방식은 자녀가 있는 가구와 자녀가 없는 가구의 지출 비용의 차이를 자녀에 대한 비용으로 간주하는데, 자녀가 없더라도 자녀를 곧 가질 것을 기대하고 큰 집을 구매하는 경우 자녀를 위한 지출임에도 불구하고 추계 내역에는 포함되지 않는다는 문제가 지적된다. 즉 자녀에 대해 미리 지출하는 품목에 대해서는 추계가 되지 않아 자녀 지출 비용이 과소 추계될 수 있다는 한계가 있다.

계층이 보다 많은 세금을 지불하기 때문에 세후 소득에 대해서는 이러한 소득 계층별 차이는 좁혀 질 것으로 판단된다<sup>4)</sup>.

평균적으로 보았을 때 상위 소득 계층은 하위 소득 계층과 비교하여 거의 두배 가까운 비용을 자녀에게 지출하고 있다. 소득 계층별 차이는 지출 항목에 따라 차이를 보인다. 일반적으로 보았을 때 식료품과 의복비과 같은 필수품에 대한 소득계층별 차이는 기타 잡비와 같은 자유재량의 품목보다 작은 것으로 나타나고 있다.

그림 1. 미국의 소득 수준 · 자녀 연령별 양육비 지출액 (2003년)



주: 미국의 두자녀 양부모 가정이 둘째 자녀에게 지출한 비용의 평균임.

자료: Lino, M. (2004). Expenditures on Children by Families, 2003. *Family Economics and Nutrition Review* 16(1), 31-38.

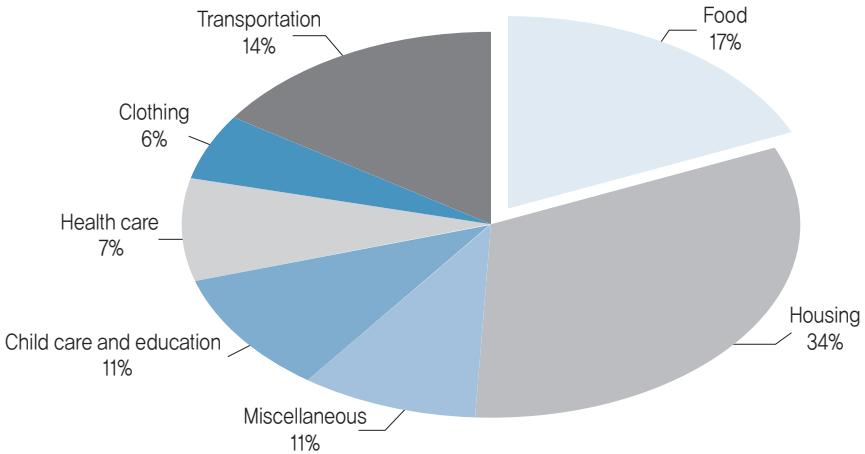
#### 나. 항목별 지출 비용 추계

자녀 양육 비용에서 가장 많은 부분을 차지하는 것은 주택비인 것으로 나타났다. 주택비에 대한 지출이 총 지출에서 차지하는 비중은 하위 소득계층에서 32%, 중위소득계층에서 34%, 상위소득계층에서 37%인 것으로 나타났다. 주택비용 다음으로 가장 많은 비율을 차지하는 것은 식료품 비용으로 하위 소득 계층에서는 20%, 중위 소득 계층에서는 17%, 상위 소득 계층에서는 15%를 차지하고 있는 것으로 나타났다. 세 번째로 높은 비중을 차지하고 있는 것은 교통비용으로 모든 소득 계층에서 13~14%를 차지하고 있다. 네 번째로 높은 비중을 차지하고 있는 항목은 오락 비용 등을 포함한 기타 잡비였다. 의복비용은 전반적으로 전체 지출 비용의 5~7%, 보육비/교육비용은

4) 2003년 미국 가정의 세전 소득이 \$40,700이하이면 하위소득계층, \$40,700~\$68,400이면 중위소득계층, \$68,400 이상이면 상위소득계층으로 구분하고 있다.

9~12%, 의료비용은 6~8%를 차지하고 있었다<sup>5)</sup>.

그림 2. 미국의 자녀에 대한 항목별 지출 비율 (2003년)



주: 자녀의 출생부터 17세에 이르기까지 소요되는 총 비용의 합계임.

자료: Lino, M. (2004). Expenditures on Children by Families, 2003. *Family Economics and Nutrition Review* 16(1), 31~38.

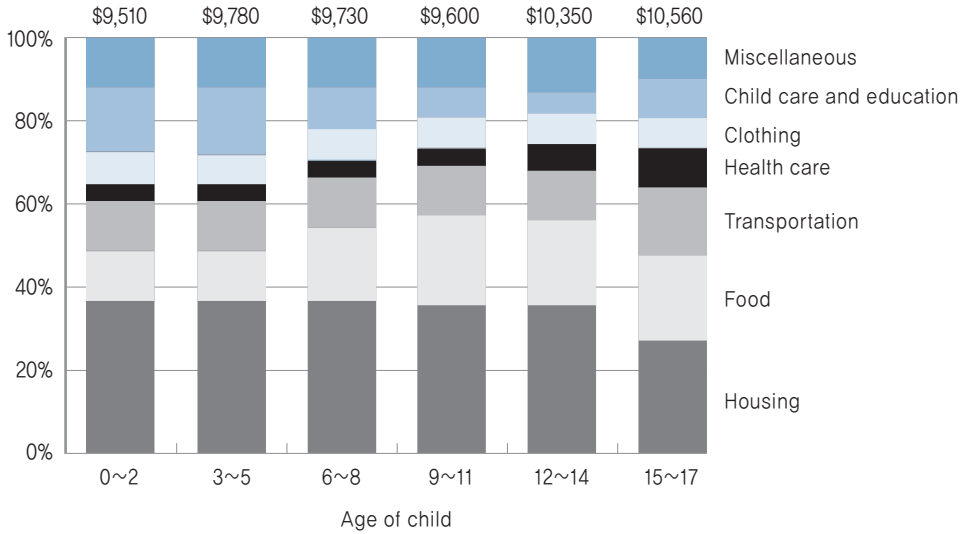
#### 다. 아동 연령별 지출 비용 추계

자녀 지출 비용은 자녀 연령이 낮을 수록 낮았으며, 자녀 연령이 높을 수록 지출 비용도 높았다. 이러한 양상은 모든 소득 계층에서 관찰되었다. 하지만 주거비의 경우 자녀가 연령이 높을수록 어느 정도 감소되는 경향을 보였다. 이러한 현상은 자녀가 나이를 먹어감에 따라 주택 관련 사항에 덜 지출하기 때문이라기 보다 시간이 지남에 따라 주택 대출 이자가 감소하기 때문인 것으로 파악된다.

세 소득 집단에 대해 모두 식료품비, 교통비, 의복비, 의료비는 자녀가 연령이 높을 수록 지출 비용이 높은 것으로 나타났다. 교통비용은 자녀의 연령이 15~17세인 경우가 가장 높았는데 그 이유는 15~17세부터 자녀들이 운전하기 때문인 것으로 보인다. 자녀 보육비용과 교육비용은 자녀 연령이 6세 이하인 경우가 가장 높았는데, 대부분 보육 비용으로 지출되고 있는 것으로 나타났다. 자녀 보육비/교육비는 지출하는 가정과 지출하지 않는 가정의 평균치를 추계한 것이기 때문에 자녀 보육비/교육비를 지출하는 가정은 실제로 추계 비용보다 더 많이 지출하고 있을 것으로 판단되었다.

5) 의료비용은 본인 부담 비용만을 포함하며, 고용주가 지불한 보험료와 보험회사가 지불한 의료비용은 포함되지 않는다.

그림 3. 미국의 자녀에 대한 항목별 지출 비율: 연령별 분석 (2003)

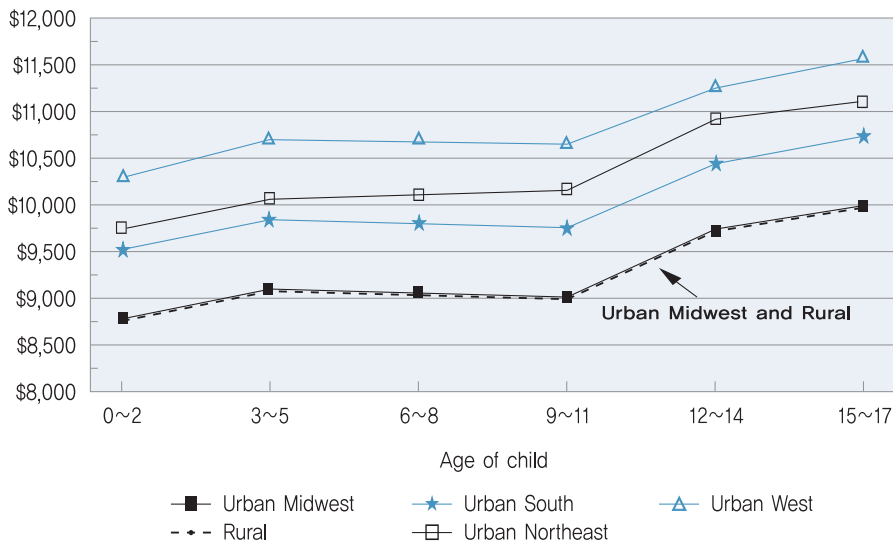


자료: Lino, M. (2004). Expenditures on Children by Families, 2003. *Family Economics and Nutrition Review* 16(1), 31-38.

### 라. 지역별 지출 비용 추계

지역별 지출 현황은 미국 전체의 지출 현황과 유사한 것으로 나타났다. 지역별 추계 결과 역시 소득 수준과 자녀 연령이 높을수록 자녀 양육 지출 비용이 높은 것으로 나타났다. 자녀 양육 비용은 서부 도시 지역이 가장 높은 것으로 나타났으며, 그 다음으로 북동부 도시 지역, 남부 도시 지역이 높았다. 자녀 양육 지출 비용은 중서부 도시지역과 농촌 지역이 가장 낮은 것으로 나타났다. 지역별 차이는 대부분 주택 비용의 차이에서 기인된 것으로 보였다. 주택 비용은 서부 도시지역과 북동부 도시지역에서 가장 높았으며, 농촌 지역이 가장 낮았다. 하지만 교통비용은 농촌 지역이 가장 높았다. 농촌 지역이 교통비가 높은 이유는 지역적으로 거리가 멀어 오랜 시간 차량을 운행하여야 하고 또한 대중교통 수단이 농촌 지역에 발달하지 않은 이유 때문인 것으로 보였다.

그림 4. 미국의 지역별 · 연령별 자녀에 대한 지출 비용 (2003)



주: 두 자녀를 가진 중위소득 가정에서 둘째 자녀에게 지출한 비용의 지역별 평균액수

자료: Lino, M. (2004). Expenditures on Children by Families, 2003. *Family Economics and Nutrition Review* 16(1), 31-38.

### 마. 자녀의 출생 순위별 지출 비용 추계

자녀에 대한 지출 비용은 자녀의 출생 순위별로 차이가 없는 것으로 나타났으나 가구 내에서 자녀가 한 명 있는 경우와 두 명 이상 있는 경우는 지출 비용이 상이한 것으로 나타났다. 가구 안에 두 명의 자녀가 있는 경우와 비교하여 한명의 자녀가 있는 경우 자녀 1인당 지출 비용이 평균적으로 24% 높은 것으로 나타났다. 세 명 혹은 그 이상 자녀가 있는 경우 자녀 1인당 지출 비용은 평균적으로 23% 낮은 것으로 나타났다. 이러한 사실은 자녀 수에 따라 규모의 경제가 작용하고 있음을 보여 주고 있다. 가정 안에 여러 자녀가 있을수록 방을 함께 나누어 사용할 수 있고, 의복과 장난감을 물려받아 사용할 수 있으며, 식료품을 대량으로 값싸게 구입할 수 있기 때문인 것으로 보인다.

## 3. 한부모 가족 자녀에 대한 지출 비용 추계

USDA는 한 부모 가구에 대하여 별도로 양육 지출 비용을 추계하고 있다. 본 추계를 위해서 역시 CE 자료를 활용하였다. CE 조사 대상 중 한 부모 가족의 90%는 모자 가정인 것으로 나타났다. 비용 추계는 양부모 가족의 경우와 동일한 방식으로 이루어 졌다. 한부모 가족이 지출한 비용은 자녀의 일차적인 보호자가 직접 지불한 비용만을 포함하였으며, 조부모와 같은 다른 사람들이 지불한 비용은

포함하지 않았다. 양부모 가구와 마찬가지로 두 자녀를 가진 한부모 가정을 대상으로 두 번째 자녀에게 지출한 비용을 추계하였다.

표 2. 미국의 양부모 가정과 한부모 가정의 자녀 양육 지출 비용 비교 (2003)

Age of child	Single-parent households	Husband-wife households
0~2	\$5,700	\$6,820
3~5	6,440	6,970
6~8	7,230	7,040
9~11	6,710	6,990
12~14	7,210	7,840
15~17	7,960	7,770
Total(0~17)	\$123,750	\$130,290

주: 두 자녀 가정에서 둘째 자녀에 대해 지출한 비용의 평균임.

자료: Lino, M. (2004). Expenditures on Children by Families, 2003. *Family Economics and Nutrition Review* 16(1), 31-38.

한부모 가구가 자녀에 대해 지출한 비용을 양부모 가구가 지출한 비용과 비교하면 다음과 같다. 한부모 가구가 대부분 저소득층인 것으로 감안하여 세전 연간 소득이 \$40,700 이하인 하위 소득 계층 가구를 대상으로 비교 분석하였다. 한부모 가구 중 83%가 하위 소득 계층에 속하는 것으로 나타났으며, 양부모 가구에서는 33%가 하위 소득 계층에 속하는 것으로 나타났다. 하위 소득 계층에 속하는 한부모 가구의 연평균 소득은 \$17,000인 것으로 나타났으며, 하위 소득 계층에 속하는 양부모 가구의 연평균 소득은 \$25,400인 것으로 나타났다. 평균적으로 하위 소득 계층 한부모 가구가 자녀에게 지출하는 비용은 하위 소득 계층 양부모 가구에 비하여 5% 낮은 것으로 나타났다.

이러한 사실은 하위 소득 계층에 속하는 한부모 가구가 하위 소득 계층 양부모 가구와 비교하여 소득에서 자녀 양육에 지출하는 비중이 더 높다는 사실을 지적한다. 평균적으로 보았을 때, 주택비는 한부모 가구가 양부모 가구보다 더 많이 지출하고 있었다. 반면에 교통비, 의료비, 보육비/교육비, 기타 잡비는 한 부모 가구가 양부모 가구보다 덜 지출하고 있었다. 식료품비와 의복비는 한부모 가구와 양부모 가구가 비슷한 것으로 나타났다.

2003년 세전 연간 소득이 \$40,700 이상 고소득 한부모 가구의 경우 자녀에 대한 양육 지출 비용은 세전 연간 소득이 \$68,400 이상인 양부모 가구와 비슷한 것으로 나타났다. 한부모 가구의 경우 17세 이하 두 번째 자녀에게 지출한 총 지출 금액이 2003년 달러 비용으로 \$261,750인 것으로 나타났는데, 이는 양부모 가구가 지출한 금액인 \$261,270과 유사한 것으로 나타났다. 하지만, 한부모 가구의 경우 자녀 양육 지출 비용이 소득에서 차지하는 비중은 양부모 가구보다 높은 것으로 나타났다. 즉, 고소득 계층의 경우 자녀에 대한 지출 비용이 한부모 가구와 양부모가 모두 비슷한 수준이지만 한부모 가구의 경우 양부모 가구보다 소득 수준이 낮아 소득에서 자녀 양육 지출 비용이 차지하는 비중이 한부모 가구의 경우 양부모 가구보다 높은 것으로 나타났다고 판단된다.

한부모 가구의 경우 둘째아에 비교하여 첫째아에게 7% 가량 낮게 지출하고 있는 것으로 나타났다. 양부모 가구의 경우 첫째아에 대한 지출과 둘째아에 대한 지출에 별다른 차이가 없는 것으로 나타나, 출생 순위에 따른 지출은 한부모 가구와 양부모 가구간에 차이가 있는 것을 분석되었다.

양부모 가구와 비슷하게 자녀수에 따라 자녀 양육 지출 비용에 차이가 있는 것으로 나타났다. 한 자녀가 있는 한부모 가족은 두 자녀가 있는 한부모 가족 보다 평균적으로 35% 더 양육비에 지출하고 있는 것으로 나타났으며, 세자녀 이상을 가진 한부모 가족은 평균적으로 자녀에 대해 28% 덜 지출하고 있는 것으로 나타났다.

#### 4. 자녀에 대한 기타 지출 비용

USDA 추계자료는 7가지 주요 지출 항목에 대하여 가구가 직접적으로 지출한 비용을 추계하고 있다. 동 추계 비용은 출산비용, 임신 관련 의료 비용을 제외하고 있으며, 특히 18세 이후 자녀에 소요되는 비용은 추계하고 있지 않다.

17세 이후 자녀에 대해 지출하고 있는 가장 큰 부분은 대학교 교육비용이다. 2003~2004년 기간에 4년제 공립 대학교의 경우 연간 등록금이 평균적으로 \$4,454인 것으로 나타났으며, 4년제 사립 대학교는 \$17,040인 것으로 나타났다. 17세 이상의 자녀가 함께 살지 않는 경우 자녀에게 생활비로 주는 비용은 (자녀 연령 18~34세) 평균적으로 \$2,200인 것으로 나타났다.

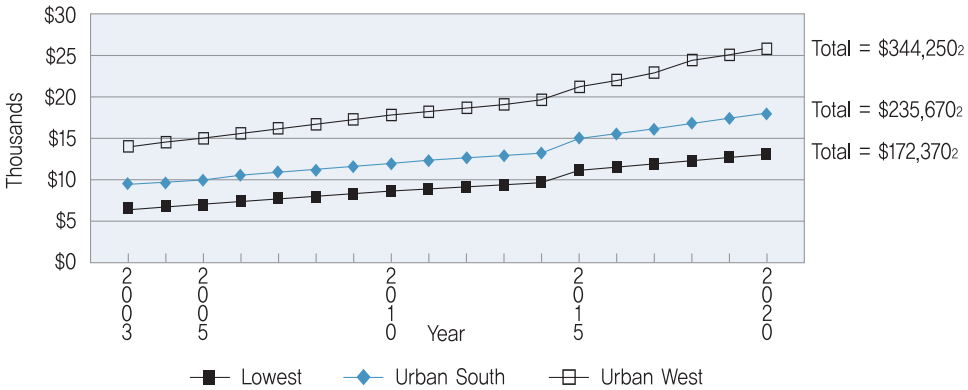
USDA의 자녀 양육 비용 지출 추계는 공교육비용, Medicaid, 학교 급식 보조금과 같이 아동에 대한 정부 지출금액은 포함하지 않고 있다. 따라서 정부가 지출하는 비용까지 포함한다면 자녀 양육에 소요되는 비용은 USDA가 추계한 비용보다 높을 것으로 보인다. 또한 자녀를 양육하는데 소요되는 간접 비용, 예를 들면 자녀를 양육하는데 소요되는 시간, 자녀 양육에 따른 감소된 노동시간으로 인한 소득 감소 등은 동 추계에 포함되지 않았다. 이러한 간접 비용은 직접 비용으로 인한 지출 수준 보다 높을 것으로 보인다.

#### 5. 향후 자녀 양육 지출 비용 추계

2003년도 아동 양육 지출 비용 추계치에 근거하여 향후 물가지수 변동 비율을 적용하여 2020년까지의 추계치를 산출하면 아래 그림과 같다. 동 추계치는 두 자녀를 가진 양부모 가구가 두 번째 자녀에게 지출한 비용이다. 동 추계를 위해서 2003년에 자녀가 출생하여 2020년에 17세가 된다고 가정하였다. 또한 과거 20년간의 물가 상승률을 적용하여 연간 소비자 물가 상승률을 3.1%로

가정하였다. 자녀 1명당 연간 양육 지출 비용은 시간이 흐를수록 점차 증가하는데 2015년까지는 완만한 비율로 증가하다가 이후 좀더 급한 비율로 증가할 것으로 보인다. 소득 계층별 양육 지출 비용의 차이는 역시 시간이 흐를수록 점차 커질 것으로 전망된다.

그림 5. 미국의 연도별 평균 자녀 양육 지출 비용 추계 (2003~2020년)



주: 두 자녀를 가진 양부모가정의 둘째 자녀에 대한 양육 지출 비용으로서 2003년 출생아가 17살에 이를 때까지의 연도별 지출 추계액임  
 자료: Lino, M. (2004), Expenditures on Children by Families, 2003, *Family Economics and Nutrition Review* 16(1), 31-38.

## IV. 호주의 아동 양육 지출 비용 추계 사례<sup>6)</sup>

### 1. 호주의 아동 양육 지출 추계 방식

호주에서는 부모 혹은 예비 부모에게 자녀 양육 비용이 얼마나 소요되는가 정보를 주기 위해, 이혼한 부부에 대한 자녀 양육 비용을 법원이 산정하기 위해, 그리고 자녀가 있는 가정에 대한 정부의 지원 금액을 산정하기 위해 아동 양육 지출 추계를 활용하고 있다. 호주에서는 아동 양육 지출 비용을 정확히 추계하는 방법은 존재하지 않으며 각각의 추계 방식에 따라 추계 비용에 차이가 있다는 사실을 인정하고 있다. 실제적으로 호주에서는 다양한 방식을 이용하여 아동 양육 지출 비용을 추계하고 있으며 아동 양육 지출 비용을 추계하는 각각의 방식들이 모두 제한점이 있다는 사실을 인정하고 있다. 대표적인 추계 방식으로 한계비용추계방식, 표준 예산 측정방식, Extended Linear

6) 본 절의 내용은 Percival and Harding (2002), *The Cost of Children in Australia Today*를 기초로 기술하였음.



Expenditure System(ELES) 방식, Iso-Prop 추계 방식 등을 활용하고 있다. 각 추계 방식에 장단점이 있다는 사실에 근거하여 한가지 추계 결과에 의존하지 않고 네가지 방식에 따른 추계 결과를 상호 비교하여 정책에 반영하고 있다. 아동 양육 지출 비용 추계를 위해서 사용하는 자료는 대부분의 경우 Australian Bureau of Statistics의 1998~1999 Household Expenditure Survey를 활용하고 있다. 양부모 가구를 대상으로 자녀 양육 지출 비용을 추계하고 있으며, 양육 비용은 24세 이하 부양 자녀에 대하여 부모가 직접적으로 지출한 비용으로 정의하고 있다. 호주에서 부양자녀는 15세 이하의 자녀와 15~24세 자녀의 경우 부모와 함께 집에서 거주하는 학생으로 보고 있다.

일반적으로 호주에서는 한계비용 추계 방식을 적용하여 자녀가 있는 가구와 동일한 생활 수준에 있는 자녀가 없는 가구와의 지출 수준 차이로 자녀 양육 지출 비용을 추계하고 있다. 전체 지출에서 식료품비, 연료비, 전기료가 차지하는 비율이 동일한 가구를 동일한 생활 수준에 있는 가구로 정의하고 있다. 양육 지출 비용에는 자녀 양육에 따른 간접 비용은 포함되지 않는다. 자녀 양육 비용은 각 연도별로 추계하였으며, 소득수준도 각 연도별로 추계하였다. 소득 수준을 추계하기 위하여 Australian Bureau of Statistics의 1998~1999 Household Expenditure Survey 자료를 활용하였으며, 부모의 연령과 노동 상태 등을 고려하여 추계하였다. 1998~1999 Household Expenditure Survey 자료를 활용하여 추계한 자료는 2002년 3월 소비자 물가지수를 적용하여 2002년 3월 가격으로 환산하였다.

한계비용추계방식에 따라 자녀가 1명 있는 가구와 그와 동일한 수준에 있는 자녀가 없는 가구와의 지출 비용 차이를 계산하여 그 비용을 자녀 양육 비용으로 간주하는 것은 매우 간단한 작업으로 보인다. 그러나 이러한 방식으로 자녀 양육 비용을 추계하는 것에 다음과 같은 문제점이 지적되었다. 첫째, 주거비, 자동차 유지비, 냉장고 사용비와 같이 특별히 자녀에 대해 지출한 비용을 산출하기 어려운 항목에 대해서는 얼마만큼의 비율을 자녀를 위해 지출했는가 결정하기 어렵다. 둘째, 자녀에게 지출한 비용은 부부가 자신들을 위해 사용하지 않고 자녀를 위해 사용함으로써 희생한 비용은 포함하고 있지 않다. 예를 들어 아이가 태어나기 전에 부부는 외식 비용으로 상당한 비용을 지출했으나 아이가 태어나고 나서는 외식 비용 대신에 기저귀 비용등 아이에게 필요한 항목에 지출해야 한다. 따라서 외식을 하지 못함으로써 지출하지 못하는 비용까지 감안한다면 자녀에 대한 지출 비용을 자녀가 태어나기 전후 비용의 차이로 계산하는 것은 자녀에 대한 비용을 과소 추정하게 되는 문제를 갖게 된다.

자녀 양육 비용을 추계하는 많은 연구들은 “동일한 생활 수준”에 있는 가구를 정의하기 위하여 Engel 추계방식을 사용하였다. Engel 추계방식은 총 지출에서 식료품에 대한 지출이 차지하는 비율이 같은 가구를 동일한 생활 수준에 있는 가구라고 정의하고 있다. 그러나 식료품은 다른 재화나 서비스와 비교하여 규모의 경계가 적어 Engel 추계방식에 의한 추계치는 실제 아동 양육 비용보다 과대 추정될 우려가 있다고 지적되고 있다. 많은 연구들은 가구의 생활 수준을 측정하기 위한 대리

변수로 식료품 이외에 다양한 재화와 서비스를 이용하고 있다. 호주의 아동 양육 비용 지출도 이러한 접근 방식에 따라 다음의 재화를 생활 수준을 측정하기 위한 대리 변수로 사용하고 있다. ① 가정내에서 소비하는 식료품비, ② 연료비와 전기료, ③ 가정내에서 사용하는 비내구제품, ④ 우편료, 전화료, 전보 비용 ⑤ 개인 위생 품목. 호주의 아동양육지출 비용 추계 방식은 한계비용추계방식을 따르되, 상기의 항목에 대한 지출이 총 지출에서 차지하는 비율이 동일한 가구를 동일한 생활 수준에 있는 가구라고 정의하고 있다.

아동 양육 지출 비용 추계를 위하여 Australian Bureau of Statistics의 1998~99 Household Expenditure Survey 자료 중 2,341 가구를 수집하여 분석하였다. 자녀가 있는 가구와 자녀가 없는 가구와의 비교를 용이하게 하기 위하여 부인이 20~59세 연령 이외 해당되는 가구는 분석에서 제외하였다. 소득 수준을 정확히 알 수 없는 자가 고용 형태의 가구는 분석에서 제외하였으며, 한부모 가족도 제외하였다.

한계비용추계방식 이외에도 호주에서는 다른 다양한 방식을 이용하여 아동 양육 지출 비용을 추계하고 있다. 표준 예산 측정방식을 통해 일정 기준의 생활 수준을 영위하기 위하여 특정 지역과 시간에 특정 가구에 소비 생활을 영위하기 위하여 필요한 재화와 서비스를 기준으로 추계를 행한다. 동 방식은 각각의 재화와 서비스 항목을 결정하고 후 비용을 산출하고 각 비용을 모두 더함으로써 일정 생활 수준을 영위하기 위한 총 예산액을 추계한다. 표준 예산 측정 방식은 부모가 실제로 자녀를 위해서 무엇을 지출하는가 보다는 자녀가 무엇을 필요로 하는가를 전문가가 결정함으로써 추계가 이루어진다. 일반적으로 표준 예산 측정 방식을 통한 추계치는 다른 방식을 이용한 추계치 보다 높은 비용이 추계되고 있다.

또 다른 추계 방식으로 일반적으로 Barten-Gorman 측정방식으로 알려져 있는 Extended Linear Expenditure System(ELES) 방식을 이용하고 있다. 동 추계 방식은 Household Expenditure Survey와 같이 가구의 지출에 대해 다양한 정보를 가지고 있는 자료를 활용하여 효용 함수와 수요 함수를 추계함으로써 이루어진다. 같은 효용 수준에 있는 가구는 동일한 생활 수준에 있는 가구로써 간주되며 수요 함수를 통해 부모가 자녀를 위해 실제로 얼마를 지출하는가 추계한다. 대부분의 연구 결과에 따르면 Barten-Gorman 측정방식으로 추계한 결과는 상대적으로 낮은 아동 양육 지출 비용을 추계하며 특히 세 번째와 네 번째 자녀에 대해 낮은 비용을 추계한다고 알려져 있다. 호주에서는 Barten-Gorman 측정방식을 이용하여 Valenzuela(1999)가 아동양육지출비용을 추계한 바 있으며, 동 연구 역시 두 번째와 세 번째 자녀에 대한 지출 비용이 상당히 적게 추계된 것으로 나타나고 있다. 동 연구에서는 부모는 소득 수준에 관계없이 소득에서 일정한 비율을 자녀에게 지출한다고 지적하였다.

또 다른 추계 방식은 Iso-Prop 추계 방식이다. 동 추계 방식은 ELES 추계방식과 마찬가지로

Household Expenditure Survey 자료를 활용하였으며 부모가 자녀에게 얼마를 지출하는가 계량 모형을 통해 추계한다. 동일한 효용 수준에 있는 가구가 동일한 생활 수준을 영위하고 있다고 가정하는 대신에 총 지출에서 특정한 재화와 서비스에 지출하는 비율이 동일한 가구를 동일한 생활 수준을 영위하고 있는 가구라고 가정하고 있다. Iso-Prop 추계 방식에 의해 추계된 양육 지출 비용은 표준 예산 측정 방식을 통해 추계된 비용 보다는 적으나 ELES 추계 방식에 의해 추계된 비용보다는 높은 것으로 나타나고 있다. 본 고에서는 호주에서 사용하고 있는 여러 가지 추계 방식 중 Iso-Prop 방식에 따라 추계한 결과를 소개하고자 한다.

## 2. 호주의 아동 양육 지출 추계 결과

두 자녀를 가진 호주의 평균적인 양부모 가구는 두 자녀에게 주당 \$310 지출하고 있는 것으로 나타났다. 이러한 자녀 양육 지출 비용은 주당 평균 임금 \$1,324의 23%를 차지하는 것으로 나타났다. 호주의 평균적인 양부모 가구는 두명의 자녀를 생후부터 20세까지 양육하는데 총 \$448,000을 지출하는 것으로 나타났다.

### 가. 아동 연령별 지출 비용

자녀 양육 비용은 가구의 소득과 자녀 연령에 따라 매우 다양한 것으로 나타났는데, 자녀 연령이 증가할 수록 그리고 가구의 소득 수준이 증가할 수록 자녀 양육 비용은 증가하는 것으로 나타났다. 가장 낮은 비용을 지출하는 집단은 0~4세의 자녀를 갖고 있는 저소득층으로 주당 \$55를 지출하고 있는 것으로 나타났다. 가장 높은 비용을 지출하는 집단은 18~24세 자녀를 갖고 있는 고소득층으로 주당 \$466를 지출하고 있는 것으로 나타났다. 자녀 연령에 관계없이 소득이 높은 가구일 수록 자녀에 대해 더 많이 지출하고 있는 것으로 나타났다. 고소득층은 저소득층과 비교해 2배 가까이 더 많은 비용을 자녀 양육을 위해 지출하고 있는 것으로 나타났다.

자녀 연령이 증가함에 따라 양육 지출 비용도 증가하는 것으로 나타나 연령이 높은 자녀를 양육하는 것이 연령이 낮은 자녀를 양육하는 것 보다 비용이 더 많이 드는 것으로 나타났다. 가구의 소득 수준에 관계 없이 연령이 높은 자녀는 연령이 낮은 자녀와 비교하여 적어도 두 배 정도의 비용이 더 소요되는 것으로 나타났다. 주당 평균 임금이 약 \$1,200 수준인 중위 소득 계층을 보았을때 0~4세 자녀에 대해서는 주당 \$95를 지출하고 있는 반면에 18~24세 자녀에 대해서는 주당 \$309를 지출하고 있는 것으로 나타났다.

18~24세 자녀에게 지출하는 비용은 15~17세 자녀에게 지출하는 비용과 별다른 차이가 없는 것으로 나타났다. 여가비, 교통비, 식료품비에 대해서는 18~24세 자녀에게 15~17세 자녀 보다 더

많이 지출하지만, 주거비, 가구비에 대해서는 18~24세 자녀에게 15~17세 자녀 보다 적게 지출하여 두 연령 집단에 대한 지출 금액이 차이가 없는 것으로 분석되었다.

표 3. 호주의 자녀 양육 지출 비용 추계액 (2002년 3월)

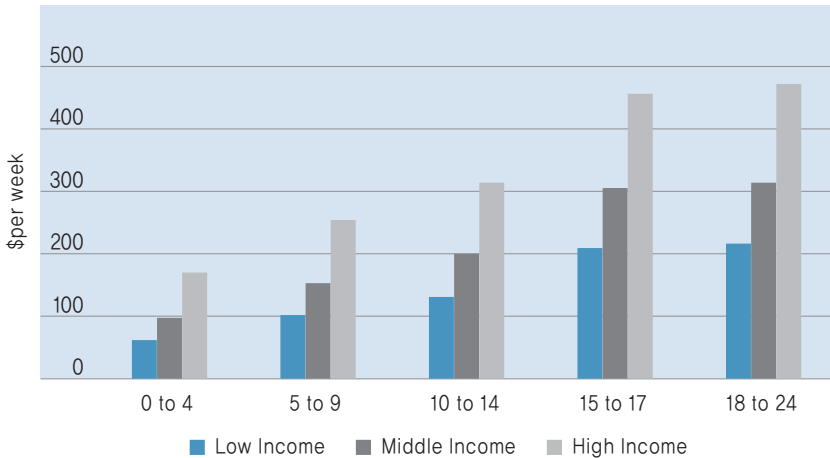
(단위: 달러)

소득 수준	평균소득액 (주당)	자녀연령				
		0~4세	5~9세	10~14세	15~17세	18~24세
저소득	567	55	98	130213	215	
중위소득	1,195	95	156	199	305	309
고소득	2,426	167	255	315	458	466
평균	1,324	102	164	209	318	322

주: 한 자녀에 대한 주당 평균 지출 비용임.

자료: Percival, R. and Ann Harding (2002). The Cost of Children in Australia Today. AMP · NATSEM Income and Wealth Report, issue 3, October.

그림 6. 호주의 소득수준별 · 자녀 연령별 양육 지출 비용 추계 (2002년 3월)



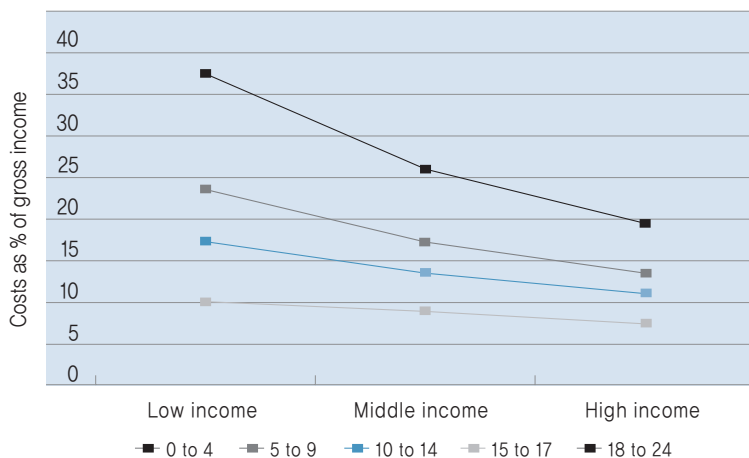
주: 한 자녀에 대한 주당 평균 지출 비용임.

자료: Percival, R. and Ann Harding (2002). The Cost of Children in Australia Today. AMP · NATSEM Income and Wealth Report, issue 3, October.

자녀에게 지출한 양육비용은 소득이 높을수록 증가하는 양상을 보이지만, 총 소득에서 자녀 양육 비용이 차지하는 비중을 보았을 때는 다른 양상이 발견되었다. 0~4세 자녀를 양육하는 고소득 집단의 경우 자녀 양육 지출 비용이 총 소득에서 차지하는 비중이 7%이지만, 15~24세 자녀를 양육하는 저소득층의 경우 자녀 양육 지출 비용이 총 소득에서 차지하는 비중은 38%인 것으로 나타났다. 이러한 사실은 자녀가 연령이 높을수록 총 소득에서 자녀 양육 지출 비용이 차지하는 비중의 소득간

격차가 연령이 낮은 자녀에 비해 더 심해진다는 것을 나타낸다. 15~17세 자녀 양육 지출 비용이 총소득에서 차지하는 비중은 저소득층의 경우 38%, 고소득층의 경우 19%를 차지하는 것으로 나타났다. 반면, 0~4세 자녀를 양육 하는 경우 양육 지출 비용이 총소득에서 차지하는 비중은 세 소득 집단 모두 7~10% 이내인 것으로 나타나 어린 자녀를 양육 하는 경우 양육 지출 비용이 총소득에서 차지하는 비중의 변이가 소득 수준별로 크지 않은 것으로 나타났다. 저소득층에게 나이 많은 자녀에 대한 양육 지출이 고소득층에 비해 부담스럽다는 것이 지적되었는데, 저소득층에게 있어 15~24세 자녀를 양육하는데 지출하는 비용은 총 소득에서 2/5를 차지하며, 10~14세 자녀의 경우 역시 양육 지출 비용이 총 소득 중 1/4를 차지한다. 반면에 고소득층에 있어 자녀 양육 비용이 총 소득에서 차지하는 비중은 1/15~1/5 범위에 해당될 뿐이다.

그림 7. 호주의 총 소득에서 자녀 양육 비용이 차지하는 비중: 소득수준별 (2002년 3월)



자료: Percival, R, and Ann Harding (2002). The Cost of Children in Australia Today. AMP · NATSEM Income and Wealth Report, issue 3, October.

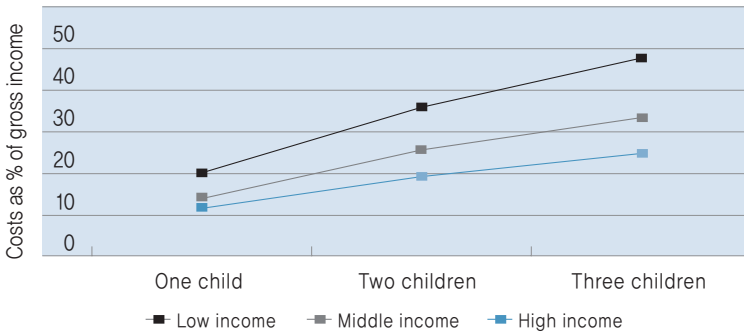
### 나. 자녀 수 별 지출 비용

자녀가 한명 있는 가구의 경우 자녀 양육 지출 비용은 저소득층이 주당 \$111인 반면 고소득층은 주당 \$281인 것으로 나타났다. 한편 자녀가 셋인 가정인 경우 자녀 양육 지출 비용은 저소득층이 주당 \$266, 고소득층은 주당 \$606인 것으로 나타났다. 자녀 양육 비용이 소득에서 차지하는 비중은 자녀가 한 명인 가구의 경우 12~20%, 자녀 두 명인 가구는 19~35%, 자녀 세 명인 가구는 25~47% 차지하고 있는 것으로 나타났다.

자녀 한명에 추가적으로 들어가는 비용은 자녀가 많을수록 감소하는 것으로 나타났다.

이론적으로 이러한 이유는 규모의 경제 때문으로 볼 수 있는데, 예를 들어 손위 자녀의 옷과 장난감 등을 손아래 자녀가 물려받는 이유를 들 수 있다. 하지만 이러한 규모의 경제 이외에도 추가적인 자녀에 대해 부모가 양육 비용을 지출할 여력이 부족하여 추가적인 자녀에 대해 더 적은 비용을 지출하는 것으로도 판단된다. 호주에서 양부모 가구가 첫 번째 자녀에게 지출하는 주당 비용은 \$183인데 반하여, 두 번째 자녀에게 추가적으로 소요되는 비용은 주당 \$127, 세 번째 자녀에게 추가적으로 소요되는 비용은 주당 \$99인 것으로 나타났다. 이러한 결과는 소득 수준별로 차이가 있는 것으로 나타났다. 첫째 자녀에 대하여 고소득 가구는 주당 \$281을 지출하여 저소득 가구의 주당 \$111보다 두 배 이상 많이 지출하는 것으로 나타났다. 하지만 셋째 자녀에 대해서는 고소득 가구가 주당 \$137를 지출하고 있어 저소득 가구의 주당 \$71에 비교하여 두배 이상으로 지출하는 것으로 나타났다.

그림 8. 호주의 총 소득에서 자녀 양육 비용이 차지하는 비중: 자녀 수별 (2002년 3월)



자료: Percival, R. and Ann Harding (2002). The Cost of Children in Australia Today. AMP · NATSEM Income and Wealth Report, issue 3, October.

### 다. 항목별 지출 비용

오락비, 식료품비, 의복비에 대한 지출은 자녀의 연령이 높아질수록 증가하는 것으로 나타났다. 식료품비의 경우 0~4세 자녀에 대해서는 주당 \$12을 지출하는 반면, 15~17세 자녀에 대해서는 주당 \$58을 지출하는 것으로 나타났다. 오락비용은 15~17세 자녀에게 소요되는 비용이 5~9세 자녀에게 소요되는 비용의 거의 2배에 가까운 것으로 나타났다.

반면에, 교육비와 보육비는 영아 자녀에 대한 지출이 10~14세 자녀에 대한 지출 보다 높아 교육비용 보다 보육 비용이 더 높다는 사실이 지적되었다. 교육비용은 18~24세 자녀에게 지출한 비용이 중고등학생 자녀에게 지출한 비용보다 낮은 것으로 나타났다. 하지만 18~24세 자녀의 대부분이 대학생인 점으로 미루어 보아 대학교 학자금 용자비용까지 감안한다면 중고등학생

자녀에게 지출한 비용보다 높을 것으로 짐작된다.

기타 비용도 자녀의 연령에 따라 서로 다른 양상을 보였는데, 대부분 영아 자녀에 대한 지출이 5~9세 자녀에 대한 지출보다 높은 것으로 나타났다. 그 이유는 영아 자녀에 대해서는 영아 의자 및 소아용 침대 등 가구비용에 대한 지출이 높기 때문인 것으로 파악되었다.

주택비용에 대한 지출은 어린 자녀에 대해서 매우 높은 양상을 보였으며 나이 많은 자녀에 대해서는 가장 낮은 양상을 보였다. 그 이유는 미국의 사례에서 지적하였듯이 어린 자녀에 대하여 나이 많은 자녀 보다 더 많은 주거 비용을 지출하기 때문이라기 보다 자녀의 나이가 어린 초기 가정 성립기에 주택을 구입하는 경우가 많고 자녀의 연령이 높아질 수록 주택 대출 이자 비용이 감소하기 때문인 것으로 파악된다. 18~24세 자녀를 가진 가구의 주거 비용은 음수로 나타났는데, 똑 같은 생활 수준을 가지고 있는 가구와 비교하여 18~24세 자녀를 가지고 있는 가구가 주거비에 덜 지출하고 있기 때문에 이러한 추계 결과가 나왔다고 판단된다. 이러한 사실은 연령이 높은 자녀를 가지고 있는 가구의 경우 주택비보다는 자동차, TV 등 다른 부분에 대해 지출의 우선 순위가 있다는 것을 지적한다.

표 4. 호주의 항목별 자녀 양육 지출 비용 추계액 (2002년 3월)

(단위: 달러)

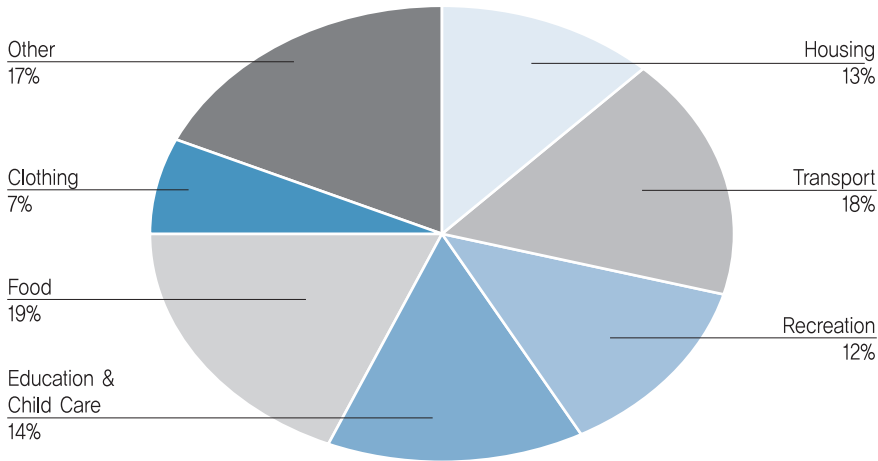
구분	자녀연령				
	0~4세	5~9세	10~14세	15~17세	18~24세
주택비	45	25	9	14	-9
교통비	-3	35	40	65	95
오락비	-3	23	40	41	54
교육비/보육비	25	23	23	37	27
식료품비	12	41	46	58	68
의류비	11	12	6	23	18
기타	14	5	45	79	69
총계	102	164	209	318	322

주: 한 자녀에 대한 주당 평균 지출 비용임.

자료: Percival, R. and Ann Harding (2002). The Cost of Children in Australia Today. AMP · NATSEM Income and Wealth Report, issue 3, October.

모든 소득 계층과 모든 자녀 연령대를 평균적으로 보았을 때 식료품비, 교통비, 기타 항목에 대한 지출이 자녀에 대한 주당 총 지출의 약 1/4를 차지하는 것으로 나타났다. 교육비, 보육비, 오락비, 주택비는 가구의 주당 총 소득의 약 10%를 차지하고 있는 것으로 나타났다.

그림 9. 호주의 자녀 양육 지출 총 비용의 항목별 비중 (2002년 3월)



자료: Percival, R. and Ann Harding (2002) "The Cost of Children in Australia Today," AMP · NATSEM Income and Wealth Report, issue 3, October.

## 라. 생애 주기별 지출 비용

생애 주기별 자녀에 대한 양육 지출 비용을 파악하기 위해 전형적으로 호주 가정을 대표하는 가상적인 가구를 구성함으로써 자녀의 생후부터 20세에 이르기까지 소요되는 양육 지출 비용을 추계하였다. 양육 지출 비용 추계에 사용한 가상적인 가구는 호주에서의 초혼 평균 연령에 대한 최근의 자료를 기초로 20대 후반에 결혼하여 부인의 나이 29세에 첫아기를 낳았다고 가정하였다. 두 번째 아이는 결혼한 지 3년째 해로 첫 번째 아이를 낳은 후 2년후에 낳았다고 가정하였다. 두 자녀는 모두 1월에 탄생하였으며 유치원을 마치고 12년 동안 초등학교, 중·고등학교를 마친 뒤 대학교에서 3년째 교육을 받고 있다고 보았다. 두 자녀 모두 21번째 생일전인 12월 말에 집을 떠났다고 보았다. 동 기간 동안의 소득은 1998~99 Household Expenditure Survey 자료를 근거로 현재 가치로 환산하여 사용하였다.

호주에서 양부모 가구가 두 자녀를 생후부터 20세 될 때 까지 양육하는데 소요되는 비용은 \$448,000인 것으로 추계되었다. 첫째아가 8세가 될 때 두 자녀에게 지출한 비용은 약 \$100,000인 것으로 나타났다. 그 후 자녀가 나이를 먹어감에 따라 자녀에 대한 지출 비용은 점차 빠른 속도로 증가한다. 첫째아가 13.5세가 될 무렵 그때 까지 자녀에게 소요한 비용은 \$200,000에 이르고, 첫째아가 17세가 될 때까지 소요한 비용은 \$300,000에 이르게 된다. 첫째아가 21번째 생일을 맞고 3년제 대학을 졸업하여 집을 떠날 무렵 자녀에게 소요한 비용은 \$400,000에 이르게 된다. 두 자녀 모두 교육을 마치고 집을 떠날 때까지 자녀에게 지출한 비용은 \$448,000이 된다.



부모가 자녀를 양육하는 기간 동안 자녀에게 지출한 양육 비용이 총 소득에서 차지하는 비중은 1/10 ~ 1/4를 차지하는 것으로 나타났다. 두 자녀 모두 십대 후반에 이르게 될 때 가구의 양육 지출 부담이 가장 커지게 되는데, 첫째아가 17~20세인 기간 동안 자녀에 대한 지출 비용이 총 가구 소득에서 차지하는 비중은 1/3이 된다. 첫째아가 대학교를 졸업하고 집을 떠나게 될 때 자녀에 대한 양육 지출 부담은 감소하게 된다. 둘째아가 대학을 졸업하고 집을 떠나게 될 때 까지 자녀 양육에 지출한 비용은 동 기간 동안의 생애 소득에서 23%를 차지하는 것으로 분석되었다.

자녀를 양육하는데 소요한 총 비용 \$448,000 중 약 1/5에 해당하는 \$83,000은 식료품비에 지출한 것으로 나타났다. 두 번째 큰 부분을 차지하는 비용은 교통비로써 총 \$75,000을 지출하는 것으로 나타났다. 약 \$70,000이 오락 비용에 지출하였으며, 약 \$50,000을 교육비와 보육비에 지출한 것으로 나타났다<sup>7)</sup>. 만일 자녀가 21번째 생일 이후에 집에 남는다고 가정할 경우 소요되는 총비용은 \$482,000인 것으로 추계되었다.

표 5. 호주의 항목별 생애 주기 아동 양육 지출 추계액 (2002년 3월)

(단위: 달러)

구분	첫째아	둘째아	합계
주택비	20,900	15,900	36,800
교통비	50,100	25,300	75,400
오락비	40,400	28,300	68,700
보육비/교육비	30,000	19,600	49,600
연료비/전기료	5,900	4,100	10,000
식료품비	48,700	34,600	83,300
의복비	15,400	14,700	30,100
가구비/장비비	12,400	8,000	20,400
서비스비	10,100	7,500	17,600
보건의료비	10,100	8,000	18,100
기타	20,000	17,800	37,800
합계	264,000	184,000	448,000

주: 호주의 두자녀를 가진 양부모 가구가 자녀 출생부터 20세까지 자녀 양육에 지출한 비용 총액 추계임.

자료: Percival, R. and Ann Harding (2002). The Cost of Children in Australia Today. AMP · NATSEM Income and Wealth Report, issue 3, October.

7) 동 추계에서는 자녀를 공립 학교와 사립학교를 혼합하여 보내는 것으로 가정하였다. 자녀를 사립학교에만 보내는 경우 보육비와 교육비는 이 보다 더 많이 지출할 것으로 판단된다.

## V. 미국과 호주 사례의 시사점

미국과 호주에서는 아동 양육 지원 정책을 추진하기 위해 매해 아동 양육 비용의 추계치를 발표하고 있다. 이러한 아동 양육 비용 추계치는 정부가 아동 양육 지원액을 산정하는데 기초 자료가 될 뿐만 아니라 미래 세대 부모들에게 자녀 양육에 소요될 비용에 대한 정보를 제공해 줌으로써 부모의 자녀 출산 결정에 반영하도록 하고 있다.

미국과 호주 정부는 아동 양육 비용 지출 추계 방식에 한계점이 있다는 것을 인식하고 이러한 추계 방식의 단점을 극복하기 위하여 기본적인 추계 모형에서 약간 변형된 추계 모형을 사용하고 있다. 호주에서는 한가지 방식에 의존하지 않고 여러 가지 모형을 이용하여 추계함으로써 하나의 추계치가 아닌 각 모형에서 산출된 추계액의 최소 비용과 최대 비용의 구간 추계치를 발표하고 있다.

우리나라에서도 정부가 합리적인 근거하여 보다 현실적인 아동 양육 지원액을 산정하기 위해서 양육 비용을 추계하여 그에 근거한 지원액을 산정하는 것이 필요하다. 또한 이러한 추계치는 아동 양육 비용 지출을 아직 경험해 보지 못한 미래 부모들에게 자녀 출산 결정을 위한 유용한 정보를 제공해 줄 것으로 보인다. 이는 자녀 양육 비용에 대해 예비 부모들이 과도한 비용을 상상하고 자녀 출산을 포기하는 것을 막아주는 역할을 할 수 있으리라 판단된다.

미국과 호주의 자녀 양육 비용 추계 결과는 우리에게도 유용한 시사점을 던져 주고 있다. 미국과 호주 모두 자녀 연령이 증가함에 따라 그리고 자녀가 많을 수록 자녀 양육에 지출하는 비용이 증가하는 것으로 나타났다. 우리나라도 이와 다르지 않을 것으로 판단된다. 따라서 현재 지급되고 있는 만5세 이하 영유아에 대한 지원 외에도 부모의 부양 하에 있는 미성년 자녀에게까지 지원을 확대해야 할 것으로 판단된다. 또한 다자녀 가정의 보육에 대한 부담을 경감해 주기 위해서 다자녀 가정에 대한 특별한 지원이 마련되어야 할 것으로 보인다.

미국과 호주의 경우 소득이 높을수록 자녀에 대한 지출이 많은 것으로 나타났으나, 전체 소득에서 자녀에 대한 지출이 높은 비중을 차지하고 있는 소득 계층은 저소득층인 것으로 나타났다. 이는 우리나라도 비슷할 것으로 판단된다. 이러한 사실은 저소득층의 육아 부담 경감에 대한 필요성을 다시 한번 지적해 준다.

한편, 자녀 양육 지출 항목 중 가장 많은 비중을 차지하는 항목은 미국의 경우 주거비, 호주의 경우 식료품비 등인 것으로 나타나, 미국과 호주에서는 교육비 보다는 의식주와 관련된 비용이 큰 비중을 차지하고 있는 것으로 나타났다. 미국과 호주의 경우, 공보육 혹은 공교육에 대한 적극적인 지원으로 인하여 보육·교육비용이 그다지 큰 부담으로 작용하지 않으며, 우리나라와 같이 사교육에 대한 지출이 심하지 않아 이러한 결과가 나온 것으로 평가된다.

우리나라에서도 아동 양육에 대한 지원이 합리적인 근거하에 추진하기 위해서는 국가 차원에서

아동 양육 비용에 대한 추계를 제공해야 할 것이다. 통계청에서 제공하고 있는 “가구소비실태” 조사 자료를 활용한다면 우리나라에서도 아동 양육 비용에 대한 추계가 이루어 질 수 있을 것으로 보인다. 다만 양육 비용 추계 방식이 저마다 일정한 가정하에 이루어 지고 있다는 사실을 감안하여 각 추계 방식이 가지고 있는 한계점을 최대한으로 극복할 수 있는 방안을 고안하여 추계에 임해야 할 것이다.

아동 양육 지출 추계 결과는 정부가 아동 양육 지원액수를 산정함에 있어서 소득 수준별, 자녀 수별, 자녀 연령별, 지역별로 어떠한 차등을 두어야 할 것인가에 대한 기초 자료를 제공할 수 있을 것이다. 추계치에 근거하여 지원액수를 산정한다면 정책에 대한 국민들의 신뢰도가 향상 할 것으로 보이며 양육비 지출 추계치는 국민들에게 자녀 출산 결정에 유용한 정보로 활용될 것으로 판단된다.

신윤정은 미국 코넬대학에서 소비자경제학 박사학위를 받았으며, 현재 한국보건사회연구원에서 부연구위원로 재직 중이다. 주요관심분야는 소비자경제학, 저출산정책이며, 현재 출산에 영향을 미치는 보육·교육비 부담 정도, 저출산고령사회에 대응한 여성 인적자본의 효과적인 활용 방안 등을 연구하고 있다(yjshin@kihasa.re.kr).

## 참 고 문 헌

- 최은영 외 (2005), 한국의 저출산관련 사회경제적 요인과 정책여건, 서울: 한국보건사회연구원.
- 허경옥 (1997), “가계의 자녀양육에의 지출액 측정-출생부터 18세까지의 양육비”, *소비자학연구* 8(2), 1-19.
- Lewin(1990). *Estimates of Expenditures on Children and Child Support Guidelines*, Lewin/ICF.
- USDA(2005). *Expenditures on Children by Families, 2003~2005*.
- Lino, Mark (1995). Housing, Transportation, and Miscellaneous Expenditures on Children: A Comparison of Methodologies. *Family Economics Review*, 8(1), 2-12.
- Lino, M. (2004). Expenditures on Children by Families, 2003. *Family Economics and Nutrition Review*, 16(1), 31-38.
- Percival, R. and Ann Harding (2002). The Cost of Children in Australia Today, *AMP · NATSEM Income and Wealth Report*, issue 3, October.
- Valenzuela, Rebecca (1999). Cost of Children in Australian Households, Melbourne Institute, Reprinted from *Family Matters* no.53(Winter).
- Harding A. and R. Percival (1999). The Private Costs of Children in 1993-1994, National Centers for Social and Economic Modeling, Reprinted by *Family Matters* no.54(spring/summer).

## Estimates of Childcare Cost and its Policy Implication - United States and Australia -

Yoon-Jeong, Shin

*Korea Institute for Health and Social Affairs*

This study reviews childcare cost estimation methods, their purposes and examples of the estimation for the United States and Australia. Based on it this study suggests the necessity of estimation of childcare cost and its policy implication. The policy makers of the United States and Australia understand limitations of the estimation method and use applied methods. Especially Australia uses several methods and reports the range of the minimum cost and maximum cost. The estimates of childcare cost in the United States and Australia show useful information. In those countries the childcare cost increases when children grow up. Families spend more when they have more children. Although high income family spend more on children than low income family, the percentage of spending on childcare is higher for low income families than high income families. These findings would be similar to Korea. It suggests that Korean government needs to support dependent children older than 5 years old which is the age currently Korean government supports. It is necessary to prepare special support for family which have more children than others. In addition to that it is important to reduce burdens of childcare for low income families. For Korea it is important to estimate childcare cost to suggest the realistic amounts of child allowance. The estimates of childcare cost would be utilized when government differentiates child allowance by social status. When the childcare allowance based on its estimates its reliability would be improved. Also, the estimates would be useful information for the people who is considering child birth and rearing.

**KEY WORDS** childcare cost, childcare cost estimation, childcare policy, low fertility